



特集 P2 マニフェストの取組状況を公表します

P4 熊谷市地球温暖化防止活動推進センターがオープンしました

P6 熊谷市文化功労者の表彰

P7 人権特集

P8 市政ワイド
12月3日～9日は「障害者週間」ですほか

P10 市政情報

P17 暮らしの情報
催し・講習・募集・試験・スポーツ

P20 暮らしの相談

P21 いきいき元気みんなの健康

P24 文化施設情報

P28 第5回子ども議会が開催されました

P30 フォトニュース・市報クイズ
おたよりパレット

P32 情熱世代 夢追い人・
よみがえる彩色「歓喜院聖天堂」

熊谷ウインターイルミネーション 2010 点灯式

11月12日、熊谷駅東口(ティアラ口)で、冬の夜を鮮やかに彩るイルミネーションの点灯式が行われました。心癒されるこの美しい光を、1月30日まで楽しむことができます。



「一から始めたジャズボーカル」
ジャズボーカルを始めたのは、以前働いていた会社の方が、地元のジャズバンドでボーカルを担当されていた、「ボーカルをやってみないか？」と誘われたのがきっかけでした。それまでも歌うことは大好きでしたが、音楽を専門的に勉強したことはありませんでした。

「夢のようなステージ」
2009年10月「第4回さいたま新都心JAZZ VOCAL CONTEST」が開催され、予選を通過し、本選に出場しました。その結果「審査員奨励賞」をいただくことができました。そして今年3月に東京日経ホール「スウィング・スウィング・スウィング」で、8月に東京帝国ホテル「Imperial Jazz Special 1201」、10月に東京「STB VOCAL SHOW CASE」に出演させていただきました。一流のミュージシャンの方々、

「夢のようなステージ」
2009年10月「第4回さいたま新都心JAZZ VOCAL CONTEST」が開催され、予選を通過し、本選に出場しました。その結果「審査員奨励賞」をいただくことができました。そして今年3月に東京日経ホール「スウィング・スウィング・スウィング」で、8月に東京帝国ホテル「Imperial Jazz Special 1201」、10月に東京「STB VOCAL SHOW CASE」に出演させていただきました。一流のミュージシャンの方々、

情熱世代 夢追い人

いや癒しを与えるジャズボーカリストに!

ジャズボーカリスト masumiさん(戸辺 真澄さん)(肥塚)



10月19日、六本木のスイートベイジルに出演した masumi さん

一流の歌手の方々と共に演奏することができ、私にとつて貴重な経験をさせてくれたこと、とても良い勉強になりました。

「ジャズを身近に感じてほしい」
これまで、多くのミュージシャン仲間、スタッフの方々と、お客様に出会えたことが、私にとって大きな財産となっています。先日のライブ中、普段あまり笑顔を見せないご年輩の方が、笑顔でライブを楽しんでくださったことがとても嬉しかったです。ジャズと言っても決して敷居の高いものではありません。地元の方々にも、もっと生演奏やジャズに親しんでいただければ、う、実家のお店「愛茶園」でも定期的にライブを行ってみたいと思います。

masumi さんのご活躍やライブ情報は、以下のブログをご覧ください。
『masumi のブログ』 <http://masumerri.exblog.jp/>

新連載 よみがえる彩色 歓喜院聖天堂

今月は、ともに国重要文化財に指定されている「聖天堂」と「貴惣門」について紹介します。

第2回 「聖天堂と貴惣門の歴史」

聖天堂は、約830年前に建てられたとされます。火事などの被害で何度か再建され、現在の建物は、宝暦10年(1760)に完成しました。この時の工事は、大工棟梁の林正清が統率しました。正清は、再建を企画し、優秀な職人を集め、お金を集めるため各地を回りました。工事の費用を負担したのは、幕府や大名、豪商ではなく、妻沼を中心とした庶民たちでした。しかし、道は平坦ではなく、大洪水などで中断を余儀なくされ、正清は亡くなります。

正清の子、正清によって、色鮮やかな彫刻で埋めつくされた壮麗な建物が完成するのは、工事開始から25年後のことでした。この聖天堂は、榛名神社社殿(高崎市)など後の北関東の建築に大きな影響を与えます。



貴惣門

ところで、中断の原因の一つとなった利根川の大洪水では、岩国藩(山口県)が、妻沼の復興工事を命じられました。藩士の中には、有名な錦帯橋(岩国市)の架けかえをした長谷川重右衛門がいました。造営中の聖天堂を見た重右衛門は、貴惣門の設計を思い立ち、正清に設計図を託します。この時から100年余りを経た嘉永4年(1851)、正清の子孫の正道によって、お寺の門としては県内最大級の貴惣門が、ようやく完成しました。

貴惣門の最大の特徴は、全国に四例しかない特殊な屋根の形です。ぜひ一度、三つ重なる破風(山型の部分)を側面からご覧ください。

◆社会教育課 市史編さん室 ☎ 048-567-0355

人口と世帯

●平成22年11月1日現在(対前月比) ■人口 205,433人(+9) 男 102,701人(+12) 女 102,732人(-3) ■世帯 82,216(+83)

「市報くまがや」12月号は、72,000部作成し、広告料収入を差し引いた印刷・製本にかかる市の負担は、1部当たり16円です。

「市報くまがや」は、再生紙を使用しています。

発行日 平成22年12月1日 ●発行 熊谷市
編集 広報広聴課 〒360-8601 熊谷市宮町二丁目47番地1
☎ 048-524-1111(内線2006) ●発行 熊谷市
☎ 048-520-2870

「市報くまがや」は、毎月1日(原則)に発行し、自治会を通してお届けします。また、市役所行政センター・出張所・公民館・駅連絡所などでもお配りしています。インターネットでも「市報くまがや」をご覧になれます。(URL) <http://www.city.kumagaya.lg.jp/>

また、災害や犯罪から市民生活を守る安全なまちづくりを進めるために、犯罪抑止効果の高い青色防犯灯への交換費用の助成を行ったほか、老朽化した中央消防署の建て替えのための実施設計を進めています。

4 安全と安らぎのあるまちをつくりまします

政策提言	達成度
「あつさ はればれ 熊谷流」事業を充実し、先進的な環境プロジェクトを進めます	★★
自主防災組織の組織率を上げます	★★
子どもエコクラブを各小学校区に設置し、「環境について自ら考え、自ら行動できる子」を育てます	★
家庭用太陽光発電設備の設置費用を助成します	★★
犯罪抑止に効果の高い青色防犯灯への交換費用を助成します	★★
合併処理浄化槽の維持管理費用を助成します	★★
低公害自動車の軽自動車税に対して助成します	★★
企業の環境関係設備に対する課税上の支援をします	★★
市街地の公園を市民の憩いの場として再生します	★★
市民による公園の芝生化を進めます	★★
中央消防署を移転して整備し、消防力を強化します	★★

政策提言	達成度
自転車道整備やバリアフリー化を進め、回遊性の向上を図り、中心市街地にぎわいをつくりまします	★★
補助を伴う融資により、中小企業経営を支援します	★★
農地・水・環境保全向上対策事業の取り組みを支援します	★★★
「熊谷フィルムコミッション」により映画撮影等の支援を行い、市のPRに努めます	★
熊谷中央地区のほ場整備を推進します	★★
市民の食の安心・安全を図るため、地産地消運動を進めます	★★
熊谷ブランド化を図り、地域物産情報の発信を進めます	★★
商店街の街路灯を省エネ電球(LED)に交換する支援をします	★★
祭りなど各種伝統行事の運営を支援し、観光客誘致に努めます	★★
既存企業の支援を強化するとともに、地球環境等に配慮した企業の立地を進めます	★★
妻沼聖天山を中心としたエリアを観光拠点として整備します	★★
携帯電話を利用して、いつでも街角の情報、観光案内が受けられるシステムを導入します	★
歴史的、文化的資産をデジタル化した「熊谷デジタルミュージアム」を開設します	★
豊かな里山など地域の魅力的資源を活用した交流事業「熊谷型グリーン・ツーリズム」を進めます	★★
テクノグリーンセンター用地に、県と共同でにぎわい施設をつくりまします	★



8月に工事が完了した新寄居踏切

また、老朽化した南運動場（野球場）を解体し、幅広い年齢層の人たちが憩うことのできる多目的広場や非常時の避難場所として再生する整備を、来年3月の完成に向け進めています。

5 便利で機能的なまちをつくりまします

政策提言	達成度
橋梁の調査点検、維持管理を行い、長寿命化を図ります	★★
交通安全上、狭くて通行しにくい籠原駅東側などの踏切道の拡幅改良を進めます	★★
南運動場を多目的広場として再生します	★★
市内循環バスは、75歳以上の運転免許返納者の料金無料化を図るとともに、路線数を増やします	★★
街路樹による緑陰形成や路面温度を低下させる舗装等、地球温暖化防止の道路空間整備を進めます	★★
熊谷駅南北駅前交通広場の整備を進めます	★★
籠原駅北口周辺の電線地中化を進めます	★★
(仮称)熊谷西環状線の整備を進めます	★★
(仮称)南部東西幹線の整備を進めます	—
(仮称)妻沼東西幹線の整備を進めます	★
東武熊谷線跡地の道路の整備を進めます	★★



特例市初の地球温暖化防止活動推進センター

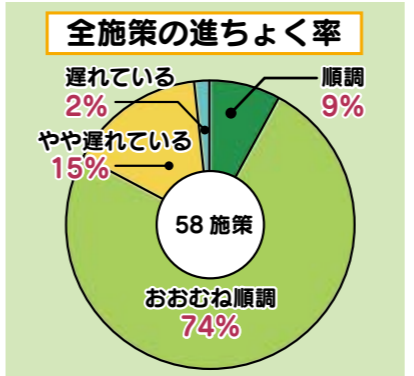
政策提言	達成度
市職員の数を減らし、人件費を大幅に削減します	★★
弾力的な財政運営を図るため、引き続き、市債を減額します	★★
指定管理者制度等の導入を拡大し、利用者の利便の向上を図ります	★★
新ハートフル・ミーティングを実施します	★★
特定行政庁へ移行し、建築確認等の利便性を高めます	★★★

また、職員の定員適正化に

6 効率的な行政経営を進めます

2 子どもたちが輝き、夢と希望もてるまちにします

子育て支援・教育環境の整備として、本年9月に公立では市内で32番目となる第2大麻生児童クラブを開設したほか、石原小学校、中条小学校、別府



これら58施策のうち、5施策が「順調」で15ポイント、43施策が「おおむね順調」で86ポイント、9施策が「やや遅れている」

1 市民が元気で健康なまちをつくりまします

平成18年4月から実施している不妊治療費の助成については、本年度から助成限度額を5万円から10万円に、助成期間を2年から5年に拡大し、制度の充実を図りました。

マニフェストの取組状況を公表します

進捗よく率63%、自己評価は58点

新たなまちづくりに向けた6つの政策分野における市長の政策提言(マニフェスト)について、一年目の取組状況をお知らせします。

政策調査課 内線 368

政策提言	達成度
観るスポーツを誘致し、参加し、楽しむスポーツを振興します	★★
不妊治療費の助成を拡大します	★★★
ふれあいいきいきサロンなど、高齢者等が楽しく過ごせる場を増やします	★★
校区連絡会の地域計画づくりを支援し、住みよい地域づくりを進めます	★★
高度救急医療を視野に入れた地域医療体制を充実させます	★
市立女子高校跡地を生涯学習、教育、スポーツの場にします	★
熊谷東小学校区内に公民館を新たに建設します	★★

政策提言	達成度
中学校卒業までの子どもの医療費の無料化を継続して実施します	★★★
小・中学校の屋内運動場を順次、改築します	★★
学力向上補助員と学校教育支援者を増員します	★★
外国人英語指導助手を市内全小・中学校に配置します	★★
0歳児保育を実施する保育所を増やします	★★
児童クラブを増やします	★★
子育て広場を増やします	★★
母子家庭に支給されている児童扶養手当を、他市にさががけ、父子家庭にも支給します	★★★
学校給食施設の整備を進めます	★



新たに開設した第2大麻生児童クラブ

中学校の屋内運動場の改築を行うなど、耐震診断の結果に基づいた小・中学校の屋内運動場の耐震化を計画的に進めています。

なお、市ホームページにも掲載しましたのでご覧ください。

凡例

★★★	「順調」
★★	「おおむね順調」
★	「やや遅れている」
—	「遅れている」
■	「継続して取り組みます」
■	「充実させて取り組みます」
■	「新規に取り組みます」

よる人件費削減などの歳出抑制により、地方債残高は平成21年度末で732億円に減少し、前年度に比べ28億円の削減となるなど、財政の健全化に努めています。今後、本年3月に策定した行政改革大綱後期実施計画に基づき、引き続き行政財政改革に取り組みます。

政策提言	達成度
また、熊谷の豊かな自然、農村風景や農産物など地域の魅力ある資源を活用した交流事業を「熊谷型グリーン・ツーリズム」として、江南地区の栗拾いや栗を利用した料理体験と塩古墳群などを巡るコースを設定し、新たな観光振興についても取り組んでいます。	★



坂田医院旧診療所跡地に新設した観光トイレ

3 活気にぎわいのあるまちをつくりまします

夏の風物詩となっている雪くまをはじめ、ミニくま、熊谷うどんなどの熊谷ブランドの普及、啓発を行ったほか、魅力ある観光の整備の取り組みとして、来年6月の妻沼聖天山の一般公開に向け、坂田医院旧診療所跡地内の駐車場に観光トイレを設置する準備を進めています。

明日の住みよい地球はみんなで作る

「アイドリング・ストップ」には、地球温暖化や大気汚染の防止などの効果があります。
また、1日10分間アイドリングをやめれば、ガソリン乗用車で年間ガソリン約51リットル、大型ディーゼル車で軽油約95リットル節約できます。
自動車を運転する時は、乗り方を工夫するなど、エコドライブを心がけましょう。

車でエコ
「アイドリング・ストップ」に協力ください

「室温でエコ」とは？
暖房時のオフィスの室温を20℃程度に設定し、寒い時は着ることで過度に暖房機器に頼らない。そんな原点に立ち返り、暖房に必要なエネルギー使用量を削減することによってCO₂の発生を削減し、地球温暖化を防止することを目的とした取り組みがウォーム・ビズです。

室温でエコ
ウォーム・ビズ WARM BIZ とは？

12月は「地球温暖化防止月間」です
ウォーム・ビズや、マイカーから公共交通機関に切り替えるなど、日常生活のあらゆる場面で見直しを行い、地球にやさしいライフスタイルを実践しましょう。

家でエコ
CO₂の25%削減をめざして！
「冬のヒラインフDAY」にご参加ください

「自分だけがやっても」とあきらめず、一人ひとりができることをしましょう。
「エコライフDAYチェックシート」で、省エネ、省資源などの環境に配慮した生活で、削減できたCO₂の排出量を確認し、ライフスタイルを見直して、省エネルギーを実践しましょう。
市では、12月5日(日)を中心に取り組みます。



チェックシートは、地球温暖化防止活動推進センターで配布するほか、学校や職場、環境政策課にもあります。



委嘱式の様子



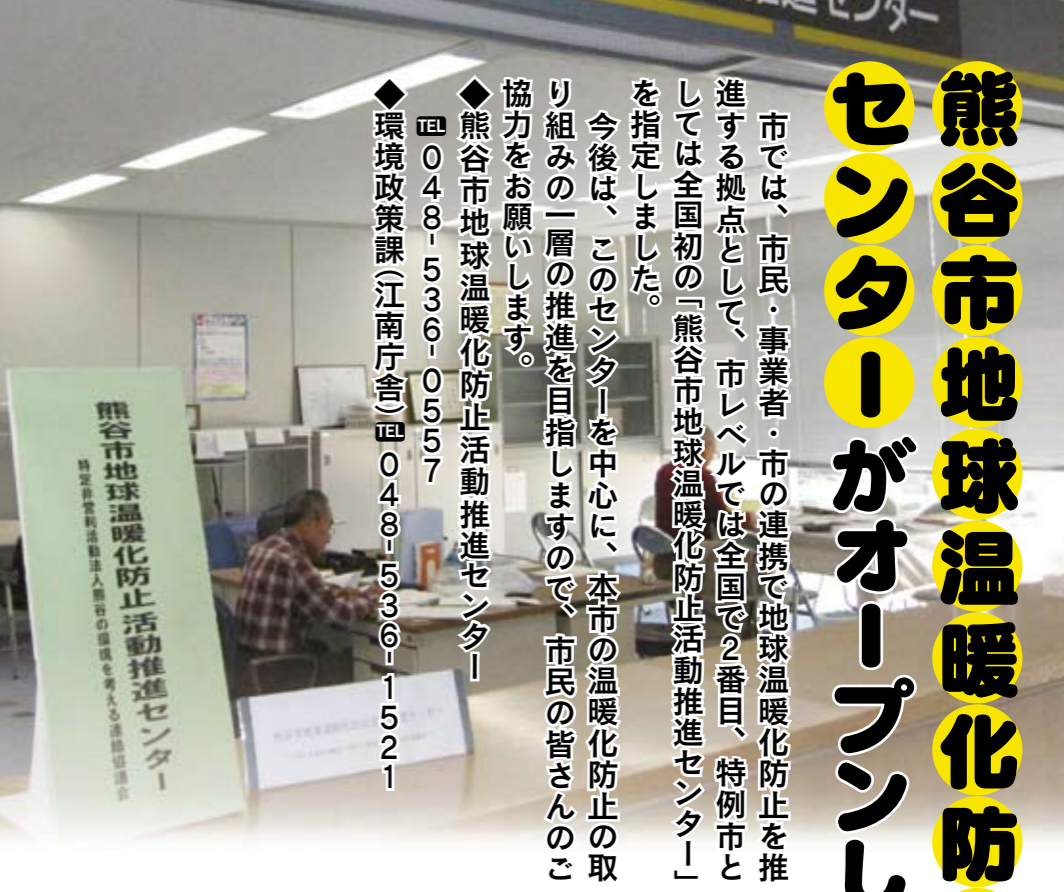
10月22日商工会館で、「熊谷市地球温暖化防止活動推進員委嘱式」が行われ、29人の推進員に富岡市長から委嘱状が交付されました。
推進員の皆さんには、今後、地球温暖化対策の重要性の普及啓発や日常生活における温室効果ガスの排出の抑制の助言等、地域における温暖化対策を推進するために活動していただきます。

熊谷市地球温暖化防止活動推進員を委嘱しました

	中小企業省エネ改修事業補助金	電気自動車用充電設備助成事業補助金
補助対象	太陽光発電設備の設置や高効率型給湯器など省エネルギー設備の導入、改修を複数組み合わせ実施する場合や市内の複数の事業所で実施する、市内に事業所があり1年以上事業を営んでいる中小企業	電気自動車（プラグインハイブリッド車を含む）用の充電設備を新たに設置する、市内に事業所のある法人または市内に住所のある個人
補助対象機器	太陽光発電設備、高効率型給湯器、高効率型空調機器、高効率型照明器具、二重サッシ・断熱フィルムなどの断熱設備で未使用のもの	電気自動車の充電設備で未使用のもの
補助金額	設備の導入や改修に要した経費の3分の1の額で、100万円を上限	
申請書等の請求・提出	環境政策課（江南庁舎2階） ※補助金の交付を受けるためには、着工前の申請や機種の指定などの要件がありますので、必ず事前に環境政策課までご相談ください。	

省エネ設備導入に対する補助金をご利用ください

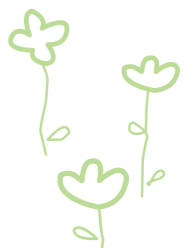
熊谷市地球温暖化防止活動推進センター
所在地 江南庁舎3階(江南中央1-1)
電話 048-536-0557
指定団体 NPO法人熊谷の環境を考える連絡協議会
役割 講演会などの実施による地球温暖化対策の普及啓発や広報活動、相談活動により、市民や事業者、市民団体と連携・協働した温暖化対策の推進を図ること



熊谷市地球温暖化防止活動推進センターがオープンしました

市では、市民・事業者・市の連携で地球温暖化防止を推進する拠点として、市レベルでは全国で2番目、特別市としては全国初の「熊谷市地球温暖化防止活動推進センター」を指定しました。
今後は、このセンターを中心に、本市の温暖化防止の取り組みの一層の推進を目指すので、市民の皆さんのご協力をお願いします。
◆熊谷市地球温暖化防止活動推進センター
048-536-0557
◆環境政策課(江南庁舎)048-536-1521

熊谷市は県の「環境みらい都市」に認定されました
先進的で他の模範となる地球温暖化対策に積極的に取り組む市町村として、10月12日に上田知事から「環境みらい都市」として認定されました。
これは、本市が「ヒートアイランド対策推進都市」を宣言し、市民(団体)・事業者・市が一体となってヒートアイランド対策に取り組んでいることや、市のリーディングプロジェクトとして「あっぱれ！熊谷流プロジェクト」を積極的に展開していることなどが高く評価されたことによるものです。
今回、「地球温暖化防止活動推進センター」の開設をもとに、これらの取り組みを更に発展させ、県内にも広く発信していきます。



熊谷の環境を考える連絡協議会の栗原 義会長(左)と富岡市長

ご参加ください！
熊谷市地球温暖化防止活動推進センター開設記念フォーラム
みんなで考えよう・取り組みもう・減らそう温室効果ガス「ストップ！地球温暖化in熊谷」
とき 12月12日(日)10時～16時
ところ 文化センター文化会館
内容
○パネル展示・説明 10時～
○温室効果ガスの削減の体験発表 13時20分～
・高効率給湯器ってなあに？
・私はこうやって温室効果ガスを減らしました。
○講演 14時20分～
「熊谷の気象の移り変わりについて」
講師・熊谷地方気象台職員

熊谷市文化功労者の表彰

熊谷市教育委員会表彰規程に基づき、熊谷市文化功労者の表彰式が大里生涯学習センター「あすねつ」で行われました。文化功労者は、飯塚 誠一郎氏、故 中山 一男氏、間瀬 繁雄(野呂 修平)氏です。また、教育関係職員46人も表彰されました。◆社会教育課☎内線394



飯塚 誠一郎氏
(74歳) 下奈良

氏は、昭和34年3月に埼玉大学教育学部を卒業、国公立小学校に奉職し、教諭、副校長、校長を務めた後、埼玉県教育局大里教育事務所指導課長をはじめ、同指導部指導第一課長、同生涯学習部次長、部長等を歴任しました。その後は、北教育センター参与を務め、平成10年9月まで通算40年間にわたり、終始一貫、教育者として職務に精励し、熊谷市はもとより、埼玉県の教育の向上に貢献しました。

平成10年10月からは、本市教育委員会教育長として、平成17年12月まで、本市の学校教育、社会教育の振興に、日夜精励しました。特に、平成13年度には、不登校解消対策として、さわやか相談室、適応指導教室を充実させ、3年間で不登校の児童生徒数を半減させるなど、大きな成果をおさめました。

また、学力向上を目指し、平成14年度から2学期制を導入、平成16年度にはノーマライゼーションの理念に基づき埼玉県が創設した支援籍制度を、他市に先駆けて実践し、特別支援教育の充実を図りました。さらに同年熊谷市をメイン会場として開催された第59回国民体育大会(彩の国まごころ国体)の成功に向け、尽力しました。

このように、優れた人格と卓越した指導力により本市の教育の向上、スポーツ、文化の振興に寄与した功績は誠に顕著であります。



故 中山 一男氏
(享年80歳) 本石

氏は、戦後禁止されていた剣道が昭和27年に解禁されると、市内の剣道愛好家たちとともに熊谷剣道連盟を設立、要職を歴任し、連盟の中心的存在として活動を続け、日本古来の武道である剣道の普及、振興に大きく貢献しました。昭和38年には、熊谷武道振興会の創設に参画し、振興会武道大会を38回にわたり開催、本市における武道の振興に大きく寄与しました。

また、市立荒川中学校、県立熊谷西高校、熊谷女子高校、熊谷商業高校や本市教育委員会が主催する「少年少女剣道教室」、熊谷警察署の「少年剣道教室」において、剣道指導者として情熱をもって指導にあたり、剣道を通じた青少年の健全育成や体力の向上に尽力し、多くの剣道愛好家を育成しました。

さらに、昭和58年から、熊谷警察署の嘱託教師として14年間にわたり指導を続けるとともに、自身も怠ることなく修練を重ね、全国健康福祉祭(ねんりんピック)に埼玉県代表として3回出場しました。

このように、卓越した情熱と指導力により、本市における剣道の普及、振興に寄与した功績は、誠に顕著であります。

なお、氏は多くの方々に惜しまれながら、平成21年11月に逝去されました。



間瀬 繁雄(野呂 修平)氏
(76歳) 宮前町

氏は、昭和45年に熊谷市文化連合の理事となり、その後、洋楽部長、副会長を歴任し、平成14年には顧問に就任しました。この間21年の長きにわたり熊谷市文化連合の円滑な運営に尽力するとともに、組織の発展、加盟団体の育成に努力し、本市の文化振興に大きく貢献しました。

平成10年には、熊谷文化創造館「さくらめいと」の開館記念公演「バレエ・ジャズダンス」の上演に際し、舞台芸術の専門家として総括責任者を務め、成功に導きました。

平成19年には、本市の姉妹都市であるニュージーランドのインバーカーギル市から30名のダンサーを招聘し、熊谷文化創造館「さくらめいと」において市内ダンスグループとともに「B・J・Sダンスフェスティバル」を開催、実行委員会委員長として尽力し、本市の国際文化交流に貢献しました。

さらに、熊谷市文化祭においては、毎年意欲的なバレエ作品を上演し、市民に夢と感動を与えています。

このように、バレエを通して本市の国際文化交流に貢献するとともに、多くの優秀な後継者を育成し、本市を全国屈指のバレエ興隆都市として発展させた功績は誠に顕著であります。



まちを愛し、地域を愛し、人を愛する心をめざして

12月10日は「人権デー」、12月4日～10日は「人権週間」、「人権尊重社会をめざす県民運動強調週間」です。

12月10日～16日は「北朝鮮人権侵害問題啓発週間」です。

啓発週間に機に拉致問題に対する関心を一層高めていただくようお願いいたします。

◆人権政策課☎内線356

◆社会教育課☎内線388

人権標語

つなげよう やさしい気持ち
助け合い

思いやる 気持ち が 笑顔 を
ふやして

いじめない やさしい気持ちと
強い意志

やめようよ かげ口悪口
見て見ぬふり

考えて 自分が されたら
いやなこと

人権ポスター

ター・標語の表彰が行われました。その中の本市小学生の特選作品を紹介いたします。



男沼小学校 6年生 椎橋 慧哉さん



籠原小学校 6年生 越後谷 咲季さん



石原小学校 6年生 上垣 希さん



久下小学校 6年生 鈴木 優奈さん



別府小学校 6年生 福島 秀麻さん

とき	平成23年1月19日(水) 13時30分～15時30分	1月26日(水) 13時30分～15時30分	2月5日(土) 13時30分～15時50分
定員	403人	403人	799人
テーマ	子どもの人権	同和問題	人権 「混迷の時代を生きる “命の重さ”～私の取材 ノートから～」
講師	講師 笹島千代子氏 (青少年育成アドバイザー)	講師 杉田修一氏 (県人権推進課)	講師 江川紹子氏 (ジャーナリスト)
オープニング アトラクション	ハートフルミュージック (ヴィオラ演奏)	熊谷市消防音楽隊	一筆会(琴の演奏)

ハートフルセミナー 人権問題研修会・指導者養成講座

◆人権問題研修会・指導者養成講座

◆人権政策課☎内線356

◆社会教育課☎内線388

※研修会により、定員および講演時間が異なります。

※定員になり次第締切ります。

※2月5日だけの申込みも受け付けます。

12月3日～9日は「障害者週間」です ともに生き、ともに暮らせるまちづくり

本市では障害の有無にかかわらず、誰もが相互に人格と個性を尊重し、支えあい、地域で安心して暮らすことができる共生社会を目指して、様々な事業を行っています。

◆障害福祉課 ☎内線530

各種支援事業や制度には心身に障害のある方のため、医療・福祉サービス、各種減免、手当などがあり、利用の際には、次のような手帳の所持を必要とする場合があります。手帳の交付手続きなど詳しくは、障害福祉課へお問合せください。

身体障害者手帳(赤色)
肢体、視覚、聴覚、および心臓やじん臓を始めとする内部障害など、身体障害のある方のため、手帳で、障害の程度により、1級～6級に区分されています。

療育手帳(緑色)
知的障害のある方のため、手帳で、障害の程度により、A、B、Cまでの4段階に区分されています。

精神障害者保健福祉手帳(水色)
精神障害のある方のため、手帳で、障害の程度により、1級～3級に区分されています。

NHK放送受信料が全額免除となつている世帯を対象とした地上デジタル放送受信のための支援

主な支援の内容
・簡易なチューナーを無償で給付します。(テレビは給付しません)
・アンテナ工事などが必要な場合はその支援を行います。

申請期間
12月28日(火)まで(消印有効)(平成22年度)
◆総務省地デジチューナー支援実施センター
☎0570-033840
☎044-969-5425
☎044-966-8719

障害者作品展

施設を利用している障害者が創作した絵画、書道、工作等を展示します。
とき 12月7日(火)～10日(金)
ところ 市役所1階ロビー北側



「平成23年度市民協働「熊谷の力」候補事業が決まりました」

全6提案の応募があり、書類選考および公開プレゼンテーションによる選考の結果、下記の提案が候補事業として採択されました。 ◆市民活動推進課 ☎内線365

種別	提案団体	事業名	所管課(市のパートナー)	提案概要
市提案	(社)埼玉建築士会大里支部	みどりの風吹く街づくり事業	環境政策課	1年を通して温室効果ガスの吸収源となる樹木の効果的な植栽の方法について学び、家庭や地域で取り組み可能となるよう、講習会の開催やモデル植樹を行い、地球温暖化対策の推進を図る。
	特定非営利活動法人 NPO くまがや	市民活動団体紹介冊子作成事業	市民活動推進課	これから市民活動・社会活動に参加したいと考える市民に向けて、市内のNPO団体・ボランティア団体等、非営利で活動している市民活動団体を紹介する冊子を作成し、市民活動の活性化を図る。
市民提案	市民とともにもに学ぼう会	成年後見制度普及事業	長寿いきがい課 障害福祉課	高齢化に伴い、成年後見制度の利用を必要とする人が増えている。地域の福祉関係者や一般市民が成年後見制度を理解し、利用を支援できるよう、講演会やセミナーを開催して、認知症や障害のある方々が安心して地域に暮らせる社会の実現を図る。
	グリーンアップ熊谷	熊谷式運動場等芝生化事業	公園緑地課	熊谷さくら運動公園多目的広場において、約7,200㎡(サッカーコート1面分)の芝生化を行い、スポーツ活動機会の拡充やヒートアイランド対策等、「スポーツ熱中都市」を宣言する熊谷市として総合的発展を図る。
	めぬまガイドボランティア阿うんの会	妻沼聖天山観光案内事業	妻沼行政センター 産業建設課	250年ぶりに再現される国指定重要文化財「歓喜院聖天堂」の現地ガイドを実施するとともに県内外への出張PR活動等、観光客に満足される観光案内を行い、熊谷市のイメージアップ等を図る。

第21回熊谷さくらマラソン大会

桜の花咲く平成23年3月27日(日)に開催(雨天決行) 特別招待選手の土佐礼子さんと一緒に走りませんか。

参加者募集
申込み 参加申込書は、各行政センター！ 各出張所・各公民館、駅連絡所(熊谷・籠原)でも配布しています。平成23年1月7日(金)までに、郵便振替か直接、保健体育課(市役所6階)または各教育委員会事務所(大里・妻沼・江南)でお申込みください。各種目定員がありますので、定員になり次第締切ります。予めご了承ください。

費用	種目	定員
一般・壮年	男子一般、壮年	2,500人
ジュニア	男子一般、ジュニア	2,000人
中学生	男子一般、中学生	2,000人
小学生	男子一般、小学生	2,000人
親子マラソン	親子一般、親子ペア	750組

募集種目・定員	費用
男子一般、壮年	3,000円
男子一般、ジュニア	1,500円
男子一般、中学生	500円
男子一般、小学生	500円
親子マラソン	2,500円

第24回熊谷めぬま駅伝大会

開催日 平成23年1月22日(土)
※荒天の場合、1月23日(日)
開会式 8時30分 集合・発着点妻沼中央公民館

参加チーム募集
今年度は、参加チーム数に制限を設けました。申込みは、お早めにお願います。

申込み 参加申込書は、大会事務局(教育委員会妻沼事務所)・妻沼中央公民館・保健体育課・教育委員会大里事務所・江南事務所へ配布しています。左記のいずれかの方法で申込みください。

申込み 参加申込書に記載のうえ、費用を添えて配布先へ直接申込み。

② 申込書を大会事務局(教育委員会妻沼事務所)へファックス送信し、エントリー状況を電話で確認した後、費用を「ゆうちょ銀行」または「郵便局」へ納入する。

募集チーム数 1チーム5人
中学男子 110チーム
一般男子 110チーム

市民ボランティア募集
対象 18歳以上(高校生不可) とき 平成23年1月22日(土) 8時～12時30分
※荒天の場合、1月23日(日)
業務内容 コース監察誘導・受付等
申込み 12月17日(金)までに大会事務局(教育委員会妻沼事務所)で所定の用紙に記入するか、電話で同事務所へご連絡ください。

申請期間 使用する日の3か月前から3日前まで
注意事項
○商業目的の活動に使用することはできません。
○特定の個人、政治団体、宗教団体を支援または公認しているような誤解を与える活動に使用することはできません。
○破損したり汚れたりした場合は修繕費用をいただく場合があります。
○お申込み状況によっては、ご希望に沿えないことがあります。
◆市民活動推進課 ☎内線475

ニャオざねの着ぐるみを貸し出します!!

熊谷市市民活動イメージキャラクター「ニャオざね」の着ぐるみを貸し出します。公益的な活動を行う団体の皆さん、ニャオざねがあなたのイベントを盛り上げます。



申込み まずはお電話で着ぐるみの空き状況をご確認ください。その後、着ぐるみ貸出承認申請書に必要事項を記入の上、左記へご提出ください。(申請書は市ホームページからダウンロードできます。)

申請期間 使用する日の3か月前から3日前まで

注意事項
○商業目的の活動に使用することはできません。
○特定の個人、政治団体、宗教団体を支援または公認しているような誤解を与える活動に使用することはできません。
○破損したり汚れたりした場合は修繕費用をいただく場合があります。
○お申込み状況によっては、ご希望に沿えないことがあります。
◆市民活動推進課 ☎内線475



子育てするなら熊谷市 ~応援します あなたの子育て~

本市では、さまざまな子育てを支援する事業を実施していますので、その一部をご紹介します。
◆保育課 ☎ 内線 538

一時保育 保護者の仕事の都合や病気あるいはリフレッシュを図るため等で、一時的に児童の保育が必要になったときに、下記の各施設において児童をお預かりします。詳しくは、各施設に直接お問合せください。

実施施設	所在地	電話番号	利用時間	料金
新里保育園	肥塚 808-3	048-524-1178	月～金曜日 8時～16時	年齢に関係なく1時間700円 または 3歳未満 1日3,000円 3歳以上 1日2,500円
ことぶき乳児保育園	三ヶ尻 6338-2	048-532-2916		
かこはらことぶき保育ステーション	籠原南 1-91	048-533-0776		
ことぶき花ノ木保育園	三ヶ尻 1817	048-531-0344		
ほしのみや保育園	池上 576-1	048-524-9876	月～金曜日 8時～16時 土曜日8時～12時	
しらこぼと保育園	玉井 1154-3	048-530-3618		
第三なでしこ保育園	円光 2-10-10	048-520-6112	月～土曜日 8時～16時	年齢に関係なく1時間800円 または1日4,000円
第二くるみ保育園	今井 1136	048-524-8181		
新里第2保育園	筑波 3-202 ティアラ 21 4階	048-599-0022	月～土曜日 8時～16時	年齢に関係なく1時間750円または 年少児未満 1日3,000円 半日2,000円 年少児以上 1日2,500円 半日1,500円
籠原のこキッズ保育園	籠原南 1-133	048-531-3901		
キッズキューブ	肥塚 4-1	048-520-2880	月・火・水・金曜日 9時～17時 木・土曜日 9時～12時30分	年齢に関係なく1時間900円 または1日6,000円

※この利用料金以外に実費を徴収する場合があります。

休日保育 日曜日等の休日に保護者の就労等により、保育が必要となる場合に利用することができます。詳しくは、直接下記にお問合せください。

実施保育園	所在地	電話番号	利用時間	料金
新里第2保育園	筑波 3-202 ティアラ 21 4階	048-599-0022	日曜日、祝日 8時～16時	1時間1,000円または1日4,000円

病後児保育 病気の回復期ではあるが保護者が就労などにより集団保育が困難な小学校3年生までの児童を、家庭で保育できない場合に利用することができます。
※利用に際しては事前の登録が必要です。詳細は直接保育園へお問合せください。

実施保育園	所在地	電話番号	利用時間	料金
籠原のこキッズ保育園	籠原南 1-133	048-531-3901	月～金曜日 8時30分～17時30分	1日2,000円

平成23年度市立放課後児童クラブの入室の受付(新規・継続)

平成23年4月から、市立放課後児童クラブへ入室を希望する方の申込受付を下記のとおり実施します。

申込期間 12月1日(水)～15日(水)
(日曜日を除く。)

申込み 児童クラブ入室申込書、勤務証明書など申請に必要な書類をそろえて、入室を希望する児童クラブへ児童の保護者が持参してく

ださい。(児童クラブの所在地、受付時間等、詳しくは市報11月号10ページをご覧ください。)

※申請書、勤務証明書などの申請用紙は、各児童クラブ(土曜日開室)、保育課(市役所4階)にあります。

◆保育課 ☎ 内線 296

南運動場の愛称が決まりました

南運動場の再整備に伴い、市民の皆さんに親しまれる公園となるよう、市報7月号などで愛称を募集したところ、138点のご応募があり、審査の結果「伊勢町ふれあい公園」に決定しました。

たくさんのご応募ありがとうございました。

最優秀賞 「伊勢町ふれあい公園」 山本知子さん
優秀賞 「伊勢さくら公園」 山屋郁雄さん
「伊勢町公園」 木曾 勇さん

◆公園緑地課(大里庁舎) ☎ 0493-39-4806

様々な教育関係事業を進めるにあたり、教員免許状をお持ちの方で、必要に応じて市内・中学校で臨時に働いていただける方を求めています。教員免許状をお持ちの方は、学校教育課(市役所6階)までご連絡をお願いします。
◆学校教育課 ☎ 内線 3883
Eメール gakkokyoiku@city.kumagaya.lg.jp

教員免許状をお持ちの方は登録をお願いします

INFORMATION

市政情報

今月の土曜開庁

今月の開庁日
4・11・18・25日
取扱時間・場所
8時30分～17時15分
市役所・妻沼行政センター
8時30分～12時30分
大里および江南行政センター

取扱業務
・住民票・戸籍・印鑑登録の証明書の発行業務
・印鑑登録(廃止)業務
・税関関係の証明書の発行業務
・市税の収納業務
・県収入証紙の販売業務
※右記以外の転入・転出・転居届や国民健康保険の資格異動届等の手続きは行っていません。
◆行政改革推進室 ☎ 内線 216

市有地の公売

抽せん公売予定地
(平成23年1月中旬から申込み受付予定)
籠原南三丁目地内
妻沼中央地内
妻沼東地内
2区画
1区画
5区画

公売中の土地
(先着順で申込み受付中)
船木台地内 8区画
詳しくは、市ホームページまたは、左記にお問合せください。
◆庶務課 ☎ 内線 242

固定資産税の課税基準日

平成23年度の固定資産税・都市計画税は、平成23年1月1日現在の登記簿上の名義人に課税されます。
このため、年内に売買などをされても、所有権移転の登記が完了していない場合には、従前の所有者に課税されますので、お早めに登記を済ませてください。
◆資産税課 ☎ 内線 250

特定市街化区域農地課税

平成23年度から、市街化区域内にある農地の固定資産税および都市計画税が宅地並みの課税になります。江南地域については、平成25年度から実施します。生産緑地の指定を受けた農地は、平成23年度から一般農地課税となります。詳しくは、市ホームページをご覧ください。
◆資産税課 ☎ 内線 250

あなたの家の耐震化を応援します

市では、地震災害を未然に防止し、市民が安心して暮らせるように、皆さんが住まいる住宅の耐震診断や耐震改修を実施する際に助成する制度を設けています。
対象は木造二階建の戸建住宅(一部店舗などの併用を含む)で昭和56年5月以前に着工したものです。
耐震診断とは建物の耐震性能を診断します。耐震改修とは建物を補強する工事です。ご自宅の耐震診断や耐震補強をお考えの方は、ぜひご利用ください。

熊谷市木造住宅耐震診断助成金交付制度

対象の概要	建築士による詳細な耐震診断をするもの
助成金額	耐震診断に要した費用の1/2で25,000円を限度とします。

熊谷市木造住宅耐震改修助成金交付制度

対象の概要	建築士による耐震診断を受けて強度不足と診断され、改修をするもの
助成金額	耐震改修に要した費用の1/3で20万円を限度とします。

平成22年度熊谷市優秀技能者の表彰

11月23日、市民ホールで平成22年度熊谷市優秀技能者表彰式が行われました。

この表彰は、技能者として同一職種に30年以上従事し、優秀な技能を持った方が対象で、今回は次の方が表彰されました。

飯田 利雄氏(大工・70歳)

氏は大工として52年の経験と努力により、卓越した技術で伝統的な木造建築等に数多くの実績を残しています。

田中 勝治氏(建具職・67歳)

氏は建具職人として52年の職歴を生かし、優れた技術で、一般住宅の建具工事等、数多くの作品を残しています。

齊藤 辰夫氏(畳職・70歳)

氏は畳職として51年の職歴を生かし、優れた技術で一般畳や特殊畳の製作に研究を重ね、数々の作品を生み出しています。

宮田 征治氏(造園師・69歳)

氏は造園師として51年の経験と努力により、研磨された技能で、一般家庭造園および管理の分野において、功績を残しています。

◆商業観光課 ☎ 内線 477

社会保険料(国民年金保険料)控除証明書

国民年金保険料(以下保険料)は、所得税および住民税の申告において全額が社会保険料控除の対象となります。その年の1月1日から12月31日までに納付した保険料が対象です。この控除を受けるためには、支払ったことを証明する書類の添付が義務付けられています。

このため、平成22年1月1日から9月30日までの間に保険料を納付された方については、「社会保険料(国民年金保険料)控除証明書」が本年11月上旬に日本年金機構本部から順次送付されますので、年末調整や確定申告の際には必ずこの証明書(または領収書)を添付してください。

また、10月1日から12月31日までの間に、今年初めて保険料を納付された方については、来年の2月上旬に送付されます。

なお、ご家族の保険料を納付された場合も、ご本人の社会保険料控除に加えることができますので、ご家族あてに送られた控除証明書を添付のうえ申告してください。

お問合せ
控除証明書専用ダイヤル ☎ 0570-070-117
(IP電話の場合 ☎ 03-6700-1130)
開設期間 平成23年3月15日(火)まで、月～金曜日8時30分～17時15分
※祝日および12月29日(水)～1月3日(月)はご利用いただけません。

◆熊谷年金事務所 ☎ 048-522-5158

飲酒運転のない街へ 市民み

60歳以上で、高齢のため独立して生活することに不安があり、見守りが必要とする方が入居できる施設です。

生活支援ハウス
60歳以上で、高齢のため独立して生活することに不安があり、見守りが必要とする方が入居できる施設です。

年末年始の火災予防
年末年始は何かと忙しく、火の取り扱いがおろそかになりがちです。くれぐれも慎重な取り扱いと念入りの点検をお願いします。

戦後強制抑留者の皆様へ
シベリア戦後強制抑留者に対する特別給付金の受け付けが、10月25日から始まりました。

寄附禁止
「贈らない・求めない・受け取らない」は、きれいな選挙の合言葉

荒川緑肥を無料で配布します
荒川などの堤防の刈草から作った堆肥を配布します。

冬期の交通事故防止運動
12月1日(水)～14日(火)
重点目標
飲酒運転の根絶

高年齢者の税法上の障害者控除の認定
65歳以上で6か月以上おねたきの方等は、身体障害者

高年齢者の税法上の障害者控除の認定
65歳以上で6か月以上おねたきの方等は、身体障害者

消費生活アドバイス
「独立開業」「高収入」の求人広告に注意!

道路はみんなのものです
マナーを守りましょう

道路に水をまかないで
気をつけて! 路面凍結事故にご注意を

平成23・24年度
熊谷市物品売買等競争入札参加資格審査申請の受付【定期受付】

寄附禁止
「贈らない・求めない・受け取らない」は、きれいな選挙の合言葉

道路に水をつけないで
気をつけて! 路面凍結事故にご注意を

平成23・24年度
熊谷市物品売買等競争入札参加資格審査申請の受付【定期受付】

寄附禁止
「贈らない・求めない・受け取らない」は、きれいな選挙の合言葉

寄附禁止
「贈らない・求めない・受け取らない」は、きれいな選挙の合言葉

寄附禁止
「贈らない・求めない・受け取らない」は、きれいな選挙の合言葉

寄附禁止
「贈らない・求めない・受け取らない」は、きれいな選挙の合言葉

寄附禁止
「贈らない・求めない・受け取らない」は、きれいな選挙の合言葉

寄附禁止
「贈らない・求めない・受け取らない」は、きれいな選挙の合言葉

生活支援ハウス
60歳以上で、高齢のため独立して生活することに不安があり、見守りが必要とする方が入居できる施設です。

年末年始の火災予防
年末年始は何かと忙しく、火の取り扱いがおろそかになりがちです。くれぐれも慎重な取り扱いと念入りの点検をお願いします。

戦後強制抑留者の皆様へ
シベリア戦後強制抑留者に対する特別給付金の受け付けが、10月25日から始まりました。

寄附禁止
「贈らない・求めない・受け取らない」は、きれいな選挙の合言葉

荒川緑肥を無料で配布します
荒川などの堤防の刈草から作った堆肥を配布します。

冬期の交通事故防止運動
12月1日(水)～14日(火)
重点目標
飲酒運転の根絶

高年齢者の税法上の障害者控除の認定
65歳以上で6か月以上おねたきの方等は、身体障害者

寄附禁止
「贈らない・求めない・受け取らない」は、きれいな選挙の合言葉

道路に水をつけないで
気をつけて! 路面凍結事故にご注意を

平成23・24年度
熊谷市物品売買等競争入札参加資格審査申請の受付【定期受付】

寄附禁止
「贈らない・求めない・受け取らない」は、きれいな選挙の合言葉

寄附禁止
「贈らない・求めない・受け取らない」は、きれいな選挙の合言葉

道路に水をつけないで
気をつけて! 路面凍結事故にご注意を

平成23・24年度
熊谷市物品売買等競争入札参加資格審査申請の受付【定期受付】

寄附禁止
「贈らない・求めない・受け取らない」は、きれいな選挙の合言葉

寄附禁止
「贈らない・求めない・受け取らない」は、きれいな選挙の合言葉

寄附禁止
「贈らない・求めない・受け取らない」は、きれいな選挙の合言葉

寄附禁止
「贈らない・求めない・受け取らない」は、きれいな選挙の合言葉

寄附禁止
「贈らない・求めない・受け取らない」は、きれいな選挙の合言葉

寄附禁止
「贈らない・求めない・受け取らない」は、きれいな選挙の合言葉

道の駅めぬま 弥藤吾 720

電話	048-567-1212	048-588-0090	048-588-7200
休館日	12/1(水)	12/31(金)	毎週火曜日
開設時間	10:00~17:30	9:30~18:00	11:30~15:00、17:00~20:30

アグリパーク
12/12(日)・25(土) 9:00~17:00 **フリーマーケット**
雑貨・衣類等のフリーマーケット
12/18(土) **迎春用ガーデニング講習会**
① 10:30~ハンギングバスケット
② 14:00~寄せ植え(午後)
費用 各3,800円(昼食付)定員 先着各20人※要予約

まちの駅くまがや 宮本町 254(上熊谷駅隣) TEL 048-524-1722
年末年始の休業 12/27(月)~1/4(火)

- まちの駅ミニギャラリー
クリスマスとお正月作品展示販売
- まちの駅コレクションボード
関口秀子さん作品
ミニ羽子板と、来年の干支のうさぎの木目込み人形(展示販売)

家庭ごみの収集日
決められた日の8時30分までに出してください。

燃えるごみの収集日
【東コース】月・木曜日 ※薄くて破れやすい袋は使用しないでください。
【西コース】火・金曜日 ※生ごみは水を切って出してください。
ごみ袋…透明袋・半透明袋

燃えないものの収集日

種類	収集日
資源物(カン)	12/1(水)・12/29(水)
資源物(ビン)	12/8(水)、1/5(水)
資源物(ペットボトル)	12/15(水)、1/12(水)
不燃ごみ	12/22(水)、1/19(水)

車両火災を防ぐために
内容物(ガス)が残っているスプレーカン・カートリッジボンベが収集車の中で発火する事故が頻発しています。スプレーカン・カートリッジボンベは『ビンの日』に収集しますので、使いきってから穴をあけ、ピンとは別にして透明袋で出してください。

資源物(紙類)と粗大ごみの収集日
市内を5つの区域に分けて、それぞれ決まった曜日(毎週1回)に収集します。
※お住まいの区域の収集日は「熊谷市くらしのカレンダー」29・30ページで確認できますのでご覧ください。

有料リクエスト収集
大型家具類や粗大ごみを集積所まで運ぶことが困難な場合、ご自宅の玄関先まで、有料で回収に伺います。環境美化センターへご連絡ください。

有害ごみの出し方
蛍光管・鏡・水銀体温計・乾電池は、拠点回収です。回収場所(市役所・行政センター・公民館等)の容器へ、包装から出してそのまま入れてください。

年末年始の収集日程
年末年始の収集日程は「熊谷市くらしのカレンダー」または、平成22年度年末・年始のごみ収集日程のチラシをご覧ください。

- ◆環境美化センター TEL 048-524-7121
- ◆妻沼行政センター・市民環境課 TEL 048-588-1321
- ◆廃棄物対策課(江南庁舎) TEL 048-536-1521

事業者のごみ処理
事業所や商店などから排出される事業系のごみ(一般廃棄物)は、ごみ集積所には出せません。左記の施設に直接搬入するか、または市の許可を受けた業者に処理を依頼してください。また、引越などで一度に多量に出た家庭ごみも同様です。

燃えるごみ・資源物紙類
熊谷衛生センター(西別府583-1) 048-532-2021
江南清掃センター(千代9) 048-536-5745
(処理手数料)
・事業ごみ 10kgごと1500円

燃えないもの・粗大ごみ
一般廃棄物最終処分場(拾六間76-1) 048-533-4046
(処理手数料)
・家庭ごみ 50kg以下無料、50kg超10kgごと10円です。
・事業ごみ 10kgごと1200円
・家庭ごみ 10kgごと10円
※市の許可を受けた業者については、市ホームページをご覧ください。左記にお問合せください。

廃棄物対策課(江南庁舎)
048-536-1521

古い文書や写真がありませんか?
昔からの蔵やタンスの中には、古い文書や写真をお持ちでは
ありませんか?
配である洗濯物に煙の臭いが付着してしまふ
・煙が入ってくるために、窓が開けられない
などの心配や苦情が、市へ寄せられており、思いがけないところで近隣に迷惑をかけることがあります。家庭でのごみ焼却は自粛していただき、家庭ごみは、正しく分別して指定日に、指定されたごみ集積所に出してください。
ご協力をお願いします。

環境政策課(江南庁舎)
048-536-1521

納期のお知らせ(12月分)

■普通徴収(納付書で納めていただく方)
【納期限】12月27日(月)
①固定資産税・都市計画税(第三期)
②国民健康保険税(第六期)
③後期高齢者医療保険料(第六期)
④介護保険料(第六期)
※安全、便利、確実な口座振替のご利用を。
※納税、納付の相談は、随時窓口で実施

■特別徴収(年金天引きの方)
12月15日(水)支給の年金から天引きします。
⑤市・県民税
⑥国民健康保険税
⑦後期高齢者医療保険料
⑧介護保険料
問合せ
①②◆納税課 TEL 内線 259
③⑦◆保険年金課 TEL 内線 278
⑤ ◆市民税課 TEL 内線 553
⑥ ◆保険年金課 TEL 内線 248
④⑧◆大里広城市町村圏組合介護保険課 TEL 048-501-1330

環境衛生課(江南庁舎)
048-536-1521
妻沼行政センター市民環境課

区分	業者名	所在地	連絡先	業種
熊谷地域	(株)熊谷清掃社	上之 3232	048-521-3178	し尿・浄化槽
	熊谷環境衛生(株)	箱田 2-4-5	048-521-3421	浄化槽のみ
	(有)後藤衛生コンサルタント	村岡 2288	048-537-0555	し尿・浄化槽
大里地域	(有)前林清掃社	小曾根 1255	048-521-3431	〃
	(有)大里清掃社	箕輪 779	0493-39-1293	〃
妻沼地域	(株)福田清掃社	小八林 1721-1	0493-39-0363	〃
	(有)妻沼環境センター	飯塚 316-1	048-588-2928	〃
江南地域	(株)妻沼清掃社	西城 570	048-588-2015	〃
	(有)川本清掃社	樋春 2075-2	048-536-5647	〃
	(株)小嶋衛生社	樋春 2074-9	048-536-8989	〃
	(有)後藤衛生コンサルタント江南支店	須賀広 239-3	048-537-0555	〃

異常水質事故防止に努めましょう
異常水質事故とは、人の健康に著しく有害な物質によって水質が汚染され、環境基準値を上回ることで魚類が大量に浮上、狂奔へい死等すること
・油類、着色汚水等により水質が著しく悪化すること
・その他水質の汚濁により、利水に支障を及ぼすおそれがあることを指します。
たとえば、誤って油類を公共用水域に流してしまつと、下流で魚のへい死や農業被害などが発生することが予想されます。特に年末の大掃除をするこの時期には気を付けましょう。

環境政策課(江南庁舎)
048-536-1521

家庭でのごみ焼却は自粛してください
家庭でごみを構造基準に合わない焼却炉やドラム缶等で焼却したり、野外焼却(野焼き)を行うことは、埼玉県生活環境保全条例により禁止されています。
・うちは敷地が広いから大丈夫
・少しなら迷惑がかからないと思つても、発生した煙や臭いによって近所からダイオキシン類の発生が心配である

ダイオキシン類の測定結果
熊谷衛生センターおよび江南清掃センターの排ガスに含まれるダイオキシン類の測定を8月に実施しましたので、お知らせします。

熊谷衛生センター 濃度の単位: ng-TEQ/m³N

測定施設	濃度	
第一工場	1号炉	0.012
	2号炉	0.0013
第二工場	1号炉	0.028
	2号炉	0.0063

大気排出基準:
第一工場: 1 ng-TEQ/m³N以下
第二工場: 5 ng-TEQ/m³N以下です。

江南清掃センター 濃度の単位: ng-TEQ/m³N

測定施設	濃度
1号炉	0.0011
2号炉	0.0045

大気排出基準: 1 ng-TEQ/m³N以下

用語の解説
ng: ナノグラムと読み、ナノとは、10億分の1を示します。
TEQ: 毒性等価換算濃度(Toxic Equivalents)の略で、多くのダイオキシンの中から、最も毒性の強いダイオキシン類を1と換算して表した濃度を示します。
m³N: ノルマル立方メートルと読み、気体は温度や圧力により体積が変化するので、0℃、1気圧に換算した状態をNで表現したもので、そのときの気体の体積を示します。

◆大里広城市町村圏組合立
熊谷衛生センター TEL 048-532-2021
江南清掃センター TEL 048-536-5745

農閑期の農地にご注意ください
農地に産業廃棄物等の不法投棄を行う悪質な業者がいます。このような悪質な業者と、資材置場として農地を貸す契約を結び、いつの間にかごみ等が投棄されてしまったという事例がありますので、十分ご注意ください。

資材置場などに農地を転用する場合は、面積や期間の多少にかかわらず農地転用の手続きが必要です。また、農地に盛土を行う場合にも農地改良等の手続きが必要です。ご不明な点は、農業委員会事務局へお問い合わせください。
なお、農地への不法投棄を見かけた方も、同様に農業委員会事務局へご連絡ください。

◆農業委員会事務局 TEL 内線 407

農業委員会委員選挙人名簿の掲載申請はお忘れなく
農業委員会委員選挙人名簿は、毎年農業推進班長を通じて、農家世帯に配布する一農業委員会委員選挙人名簿掲載申請書に基づき作成されています。この申請書が提出されないと、選挙人名簿に記載されず、投票することができません。この申請書を12月中旬までに配布しますので、申請もれないようにご注意ください。
なお、申請書が届かない時や、不明な点がありましたら、農業推進班長または左記へご連絡ください。

◆選挙管理委員会事務局 TEL 内線 398
◆農業委員会事務局 TEL 内線 407

老人福祉センター

別府荘
048-532-2020
上之荘
048-525-6964

12月の 休館日	7日(火)・14日(火)・21日(火)・24日(金)・28日(火)・31日(金)
1月の 休館日	1日(土)祝・4日(火)・11日(火)・12日(水)・18日(火)・25日(火)
開館時間	9時～16時
入浴時間	10時～15時

ひかわ荘
048-588-2600
江南荘
048-536-5600

12月の 休館日	6日(月)・13日(月)・27日(月)・23日(木)・31日(金)
1月の 休館日	1日(土)祝・4日(火)・10日(月)祝・11日(火)・17日(月)・24日(月)・31日(月)
開館時間	9時～16時
入浴時間	10時～15時30分 (ひかわ荘) 10時30分～16時 (江南荘)

別府荘・上之荘の利用については市内循環バス、ひかわ荘・江南荘の利用については施設循環バスをご利用ください。
なお、団体(別府荘・上之荘は20人以上、ひかわ荘・江南荘は10人以上)で送迎バスの利用を希望される場合は、直接施設へご相談ください。

くらしの INFORMATION 情報

催し

第11回 かごはら光の散歩みち
とき 12月4日(土)～平成23年1月8日(土)
ところ 籠原駅南口駅前広場
点灯式 12月4日(土)17時
※詳しくはホームページをご覧ください。

◆籠原商店街連合会(山田) ☎048-533-7067
ホームページ <http://www.kagohara-shoren.com/>

西の市

高城神社で熊手等の縁起物が販売されます。
とき 12月8日(水)
ところ 高城神社境内
◆商業観光課 ☎内線312

池上の獅子舞「新春奉納獅子舞」(市指定無形民俗文化財)

とき 平成23年1月1日(土)祝
13時30分～14時30分(予定)
文集も同時配布します。

歳末たすけあい 慰問金を交付します

重度の在宅障害児等に、歳末たすけあい事業として、本人(家族)からの申請により、慰問金を交付します。
対象 市内在住の20歳未満で左記のいずれかに該当する方

- ①身体障害者手帳1級・2級の方
- ②療育手帳(A・A・Bの方)
- ③精神障害者保健福祉手帳1級・2級の方
- ④特別児童扶養手当証書をお持ちの方

交付額 8,000円
申請方法 12月24日(金)までに左記の各支所へ。(土・日曜日、祝日を除く、8時30分～17時)
申請に必要なもの

- ①障害者手帳または証書
 - ②印鑑
- ◆熊谷市社会福祉協議会 事務局 妻沼支所 弥藤吾(2450) ☎048-588-2345
熊谷支所(本町1-9) ☎048-521-2735
大里支所(向合373-1) ☎0493-39-0471
江南支所(江南中央1-1) ☎048-536-7310

出向・移籍・転職をサポートします

(財)産業雇用安定センター 埼玉事務所では、人材を

熊谷市中小企業退職金共済掛金補助制度

対象事業所 ①中小企業退職金共済制度に加入している
②常時使用する従業員の数が20人(商業、サービス業については5人)以下
③市内に工場、店舗または事

送出する企業と人材を受け入れる企業とをマッチングさせる出向・移籍支援事業を無料で行なっています。
企業の求人・送出者の情報をお待ちしています。
受付時間 月～金曜日 9時～17時
◆(財)産業雇用安定センター ☎048-642-1121

市制度融資(中小企業向け)

通常の事業資金は
・小口事業資金(1,250万円まで)
・特別小口(無担保・無保証人) 一般事業資金(3,000万円まで)
※約定どおり完済後、信用保証料の補助があります。
とつぎの資金繰りには
・緊急経営安定資金(300万円まで)
その他
・長期経営近代化振興資金(商工中金取り扱い)
・経営合理化資金(日本政策金融公庫取り扱い)
※約定どおり返済している方に利子補助があります。
◆商業観光課 ☎内線309

送金
荒川大麻生公園
自然ふれあいイベント
自然の恵みでリースづくり
わくわく野あそび隊
10時～12時(雨天中止)

熊谷市中小企業退職金共済掛金補助制度
対象事業所 ①中小企業退職金共済制度に加入している
②常時使用する従業員の数が20人(商業、サービス業については5人)以下
③市内に工場、店舗または事

とき	ところ
平成23年1月4(火)～7(金)	市役所1階ホール南側
11(火)～14(金)	妻沼行政センター1階ホール
17(月)～21(金)	江南行政センター1階ホール
24(月)～28(金)	大里生涯学習センターエントランスホール

時間 8時30分～17時15分
※1月4日(火)は10時から。
※各会場とも最終日は8時30分～15時
◆こども課 ☎内線255

NPPO法人設立支援講座 ～NPPO法人つてなぬに～

対象 NPPO活動、NPPO法人の設立に関心のある方
とき 平成23年1月13日(木) 14時～16時
ところ 深谷公民館大会議室(深谷市仲町20-2)
費用 無料
申込み 電話またはFAXで左記へ。
◆埼玉県北部地域振興センター ☎048-524-1110
FAX 048-524-0770

荒川大麻生公園 自然ふれあいイベント

自然の恵みでリースづくり
わくわく野あそび隊
とき 12月19日(日)
10時～12時(雨天中止)

若者ジョブ・ナビゲーション熊谷

働きたい!若者の皆さんを応援します!
対象 39歳までの求職者
とき 毎週火曜日10時～16時
ところ 商工会館会議室
費用 無料
内容 経験豊富なカウンセラーによる、①キャリアカウンセリング(毎週実施)、②就職支援セミナー(毎月1回)、③お仕事へつなげるための心理カウンセリング(毎月1回)

業所等を有し、1年以上の事業実績のあるものでかつ市税を完納していること
補助期間 事業主に対して36か月
補助率・補助額 年間掛金総額の20%以内。ただし、従業員1人あたりの掛金が1か月5,000円を超える場合は、5,000円を限度として補助金を算出します。
申請締切 平成23年1月28日(金)
◆商業観光課 ☎内線477

熊谷市勤労者住宅資金貸付

無担保の貸付金利が下がりました
1.7%→1.6%
貸付金額 1件につき
(有担保) 1,000万円以内
(無担保) 500万円以内
貸付金利 有担保 変動金利 1.865%
無担保 固定金利1.6%
利用資格 市内に居住または居住しようとする勤労者で、次の条件すべてに該当する方
①年齢20歳以上60歳以下の方
②同一事業所に1年以上引き続いて勤務している方
③家族収入を含み、毎月返済しながら生活の維持が可能な方
④市税を完納している方
⑤申込書は原則として工事前までに提出
資金用途 市内に居住するための住宅の新築、購入、増改築、補修および土地取得のための資金
◆商業観光課 ☎内線477

業所等を有し、1年以上の事業実績のあるものでかつ市税を完納していること
補助期間 事業主に対して36か月
補助率・補助額 年間掛金総額の20%以内。ただし、従業員1人あたりの掛金が1か月5,000円を超える場合は、5,000円を限度として補助金を算出します。
申請締切 平成23年1月28日(金)
◆商業観光課 ☎内線477

業所等を有し、1年以上の事業実績のあるものでかつ市税を完納していること
補助期間 事業主に対して36か月
補助率・補助額 年間掛金総額の20%以内。ただし、従業員1人あたりの掛金が1か月5,000円を超える場合は、5,000円を限度として補助金を算出します。
申請締切 平成23年1月28日(金)
◆商業観光課 ☎内線477

グリーンツーリズム イン 妻沼

真冬に旬を迎えるネギやヤマトイモの収穫と、あったか『吟子鍋』を作ります。午後からは、荻野吟子記念館や妻沼聖天山など妻沼地域の名所旧跡を訪ね、熊谷の魅力を見つくり楽しみます。
とき 平成23年1月15日(土)・23日(日)
※9時30分に熊谷市役所へ集合し、バスで移動します。
定員 各日20人(抽選)
費用 一人1,000円(大人・子ども同額、昼食、お土産、バス代を含む)
申込み 小学生以上の4人以内のグループを作り、12月13日(月)～22日(水)に、電話かFAXで下記へ。
※未成年者の場合は、保護者と一緒に申込んでください。
◆商業観光課 ☎内線313
FAX 048-525-9335

定員 ①③事前申込み必要
②先着20人
◆若者ジョブ・ナビゲーション事務局 ☎03-5282-7586

若者ジョブ・ナビゲーション熊谷

働きたい!若者の皆さんを応援します!
対象 39歳までの求職者
とき 毎週火曜日10時～16時
ところ 商工会館会議室
費用 無料
内容 経験豊富なカウンセラーによる、①キャリアカウンセリング(毎週実施)、②就職支援セミナー(毎月1回)、③お仕事へつなげるための心理カウンセリング(毎月1回)

若者ジョブ・ナビゲーション熊谷

働きたい!若者の皆さんを応援します!
対象 39歳までの求職者
とき 毎週火曜日10時～16時
ところ 商工会館会議室
費用 無料
内容 経験豊富なカウンセラーによる、①キャリアカウンセリング(毎週実施)、②就職支援セミナー(毎月1回)、③お仕事へつなげるための心理カウンセリング(毎月1回)

とき	上映作品
12/4(土) 10時～14時	「手紙 郵便配達に命を懸けた男の物語」(劇映画)
11(土) 10時30分～	「月夜に浮かぶ幻の街 ニルスのふしぎな旅より」(アニメ) 「クリスマスキャロル」(アニメ)
17(金) 14時～	「大相撲 20世紀の名勝負①」(教養)

◆県立熊谷図書館 ☎048-523-6291

県立熊谷図書館 12月の映画会

熊谷市国際交流協会
初級英会話講座
対象 高校生以上で、熊谷市近郊に在住・在勤(学)の方
とき 平成23年1月28日(土)3月11日の金曜日(全6回、ただし2月11日を除く)19時~20時30分
ところ 緑化センター1研修室

市民ボランティア搭乗会 参加者募集

対象 市内に住む15歳以上の健康な方(中学生は除く)
※過去にご搭乗いただいた方の応募はご遠慮ください。
とき 平成23年1月8日(土)9時~16時(※予備日9日(日)※同日とも搭乗可能な方に限ります)
ところ 妻沼グライダー滑空場
費用 1,000円(保険料等)

熊谷市ほほえみ相談員の募集
学校教育に理解があり、子どもの悩みや相談に応じることができる方を募集します。
応募資格 平成元年4月1日までに出生の方で、募集要項「応募資格」によるものとします。(詳しくは、左記へお問合せください。)

熊谷市ほほえみ相談員の募集

学校教育に理解があり、子どもの悩みや相談に応じることができる方を募集します。
応募資格 平成元年4月1日までに出生の方で、募集要項「応募資格」によるものとします。(詳しくは、左記へお問合せください。)

講習

初級音訳者養成講座
視覚障害者用の録音図書を作成するためにお手伝いをいただける音訳者ボランティアの養成講座です。
対象 講座に全日程参加できる方
とき 平成23年1月28日(金)、2月4日(金)・9日(水)・18日(金)・23日(水)・25日(金)、3月4日(金)・10日(木)(全8回)10時~12時
ところ 県立熊谷点字図書館

初級音訳者養成講座

知覚障害者用の録音図書を作成するためにお手伝いをいただける音訳者ボランティアの養成講座です。
対象 講座に全日程参加できる方
とき 平成23年1月28日(金)、2月4日(金)・9日(水)・18日(金)・23日(水)・25日(金)、3月4日(金)・10日(木)(全8回)10時~12時
ところ 県立熊谷点字図書館

初級音訳者養成講座

費用 テキスト代1,000円程度
定員 15人(選考)
申込み ハガキに住所・氏名・年齢・電話番号を明記し、12月20日(月)(必着までに左記へ)。
◆県立熊谷点字図書館
☎ 048-525-0777
☎ 048-527-4023
〒360-0012 上土2026-2

費用 無料
定員 20人(抽選)
申込み 平成23年1月11日(火)までに、往復ハガキに、講習会名・郵便番号・住所・氏名・年齢・電話番号・分かる方はウインドウズのバージョン(Vista・XP等)を明記し左記へ。

以上の方。ワード、エクセルが中心。全日参加可能な方
とき 平成23年2月1日(火)~4日(金)・7日(月)~9日(水)・14日(月)~16日(水)(全41時間)10時~15時
最終日は16時まで。

知的障害者対象の社会生活力プログラム

とき 次のとおり(全5回)
12月21日(火) 13時~16時
平成23年
1月13日(木) 13時~16時
1月27日(木) 10時~16時
2月10日(木) 10時~16時
2月24日(木) 13時~16時

シニアのための一般事務補助員講習会(2回目)

対象 就業意欲のある60歳以上の方
◆県立熊谷点字図書館
☎ 048-526-6760
☎ 048-526-6760

費用 無料
主催 熊谷市障害者相談支援センター
申込み 12月17日(金)までに、電話またはFAXで左記へ。
電話またはFAXで左記へ。
◆自立生活センター導Oヒエ高橋平林
☎ 048-526-6760
☎ 048-526-6760

試験

市職員採用試験

一般事務職(社会人等)・電気技術・技能労務職
熊谷市職員採用試験を平成23年1月下旬に実施します。受験案内・申込書は、12月10日(金)から職員課(市役所3階)で配布する予定です。
なお、日時等の詳細については、12月10日以降の市ホームページまたは、受験案内をご覧ください。
◆職員課 ☎内線2366

スポーツ

文科省推進事業・総合型クラブスポーツふあひぶるクラブ・スポーツ吹矢教室

対象 どのような参加ができます。
とき 12月8日・15日・22日、平成23年1月12日・19日
の水曜日(全5回)

費用 無料
申込み 不要
◆県立熊谷図書館
☎ 048-523-6291
対象 県内に在住・在勤の勤労者

募集
地域のふるさとの森保全事業
吉岡グランドワーク参加者募集
とき 12月12日(日)9時~11時
平成23年
2月13日(日)9時~11時
内容 山ゆりの植栽など
落ち葉集め、焼き芋大会

第6回熊谷市民短歌大会作品募集

応募資格 原則として市内に在住・在勤・在学の方
応募料 1,000円(1人2直)
応募期間 12月1日(水)~平成23年1月20日(木)(当日消印有効)
大会・表彰式 平成23年3月27日(日)に市民ホールで開催します。受付13時から。
◆熊谷短歌会(金子)
☎ 048-521-7157

Table with columns: 対象, 申し込み, 費用, 受講料, 持ち物, 内容, とき, パソコン講習会, シェイプアップダンス講習会, ソフトボール講習会, フットサル教室, 親子フットサル教室

第31回PTA親善バレーボール大会

とき 12月12日(日)8時45分開会 19時終了(予定)
ところ 熊谷スポーツ文化公園
彩の国くまがやドーム
参加校 市内各小・中学校
PTA 44校から46チームが参加(4ブロック別リーグ)
入場料 無料
◆社会教育課 ☎内線389

市民スキー教室

対象 市内在住・在勤・在学の小中学生から一般(小学生は保護者同伴)
とき 平成23年1月8日(土)~10日(月、祝)2泊3日
ところ 八海山麓スキー場(新潟県南魚沼市)

参加費 小学生:23,000円
中学生以上:24,000円
※ただし、リフト代・レンタルスキー代は別途
申込み 12月6日(月)~24日(金)

市民スキー大会 兼県体スキー市選考会
対象 市内在住・在勤または在学の小中学生(一般)
とき 平成23年1月10日(月、祝)
※予備日1月16日(日)
ところ 八海山麓スキー場(新潟県南魚沼市)
種目 一般AおよびB:回転・大回転 クラブ対抗:大回転以上の種目は選手権を兼ねる) 小学生、中学生、高校生:回転・大回転
参加費 3,000円(高校生以下は1,500円)
保険料は別途200円
申込み 12月24日(金)までに、費用を添えて左記へ。

Table with columns: 施設名, 年末, 年始
熊谷さくら運動公園年末年始営業のお知らせ
施設名: テニスコート、野球場、陸上競技場、多目的広場、相撲場、弓道場、管理事務所(会議室)
年末: 12月28日(火)まで営業
年始: 1月4日(火)から営業
施設名: アクアピア(屋内プール、トレーニングルーム)
年末: 12月31日(金)まで営業 ※12月29日(水)~31日(金)は9時~17時の短縮営業
年始: 1月3日(月)から営業 ※3日(月)は9時~17時の短縮営業

子育て支援総合窓口 専用電話 TEL 048-523-1066 受付時間 月～金曜日 8:30～17:00(祝日、休日、年末年始を除く)

子どもの電話相談

- 子育て・青少年に関する悩みごと、児童虐待について
●不登校に関する悩みごと
●教育上の悩みや不安
●非行、家庭内暴力、いじめなど
●いま、いじめで悩んでいる君へ

DV(配偶者等からの暴力)相談

配偶者等からの暴力(DV)を中心に、暴力被害に伴う夫婦間の問題など、男女共同参画社会の実現を阻む要因となる問題の悩みをお聴きし、いっしょに考えます。

Table with columns: 相談名, 相談日, 時間. Lists consultation details for DV cases.

◆男女共同参画推進センター「ハートピア」相談室 (ティアラ 21 4階) TEL 048-599-0015

●市民相談室の無料相談(12月) ◎相談の秘密は守られます。お気軽にご相談ください。◎相談受付人数によっては、お待ちいただく場合もあります。

Table with columns: 相談名(相談員), 内容, 相談日, 時間, 場所, 問合せ. Lists various free consultation services.

(※1) 法律相談の予約は、相談日の翌日から次回の予約を受け付けます。(※2) 12月の行政書士相談は、そのほか農地転用、開発行為等についてです。

●各種相談

Table with columns: 相談名, 相談員, 相談日, 時間, 場所, 問合せ. Lists various consultation services.

いきいき元気 みんなの健康
健康づくり課 TEL 048-528-0601 〒360-0014 箱田 1-2-39
熊谷保健センター TEL 048-526-5737 〒360-0014 箱田 1-2-39
母子健康センター TEL 048-525-2722 〒360-0812 大原 1-5-36
大里保健センター TEL 0493-39-1115 〒369-0107 向谷 373-1
妻沼保健センター TEL 048-588-1516 〒360-0292 弥藤 2441-1
江南保健センター TEL 048-536-1521 〒360-0192 江南中央 1-1

11月の健康相談

とき 平成23年1月11日(火) 9時45分～11時30分
ところ 熊谷保健センター
相談員 臨床心理士・保健師等
※相談は無料です。相談内容が周囲にもれることはありません。
申込み 電話で左記へ(要予約)
熊谷保健センター

健康相談

対象 血圧が気になる方、体重が気になる方など、健康面で心配なことがある方
とき 平成23年1月5日・12日・19日・26日の水曜日10時～11時
ところ 熊谷・大里・妻沼・江南保健センター
内容 血圧測定
保健師による健康相談
栄養士による栄養相談
※栄養相談を希望される方は、事前に熊谷保健センターへ申込みください。
費用 無料
熊谷保健センター

エクササイズでヘルスアップ
メタボリックにならないぞ!

対象 40歳から64歳までの市民(生活習慣病で治療中の方は除く)
とき 平成23年1月26日(水)、2月2日(水)・8日(火)・16日(水)13時30分～15時
ところ 妻沼保健センター
内容 健康づくりのための講話や体操を行います。
定員 先着30人
持ち物 運動のできる服装、飲み物(水筒またはペットボトル)、タオル
申込み 電話で左記へ。
妻沼保健センター

看護学校専任教員の募集

資格 看護師資格を有し、臨床経験5年以上の方、年齢不問
勤務地 熊谷市医師会看護専門学校(大原1-5-28)
熊谷市医師会看護専門学校
TEL 048-521-3906

こんにちは赤ちゃん事業のご案内

「こんにちは赤ちゃん事業」は、本市に生まれたお子さん、のいる全ての家庭を対象に、お子さんの体重測定や育児の相談をお受けする事業です。
生後1～3か月ごろに、市



保健師による訪問

ブランクのあるナースの復職を応援！(埼玉県看護師職場復帰支援事業)

県では、もう一度働いてみたい看護師さんの職場復帰を応援しています。1人ひとりに合った研修プログラムに基づく6か月間の勤務研修により、給与を受けながら、復職に必要な看護技術を学び直すことができます。
また、埼玉県看護協会ナースセンターの相談員がサポートしますので、安心して復職できます。
勤務研修を実施して下さる医療・介護施設も募集しています。
復職1人当たり150万円まで県が助成しますので、併せてご応募をお待ちしています。詳しくは、下記へ。
応募先(個人・施設とも)
(社)県看護協会ナースセンター
TEL 048-824-7266
◆県医療整備課 TEL 048-830-3543

母子保健事業

◆母子健康センター ☎048-525-2722

※乳幼児健診の該当者には通知します。

※大里地域の乳幼児健診は平成23年2月になります。※江南地域の乳児健診は平成23年2月になります。



Table with columns: 事業, 対象地域, 対象者等, 実施日, 時間, 実施会場. Lists various health checkups like 乳児健診, 1歳6か月児健診, 3歳児健診, ママパパ教室, わくわくひろば開放日, なかよくあそぼう会.

成人保健事業

Table with columns: 事業, 対象, 内容, 実施日時, 申込・実施場所, 費用. Lists 成人歯科健康診査.

平成22年度 がん検診等

健康管理のため計画的に検診を受けましょう!



・がん検診等を希望される方は、事前に各地区保健センターへ申込みください。後日、受診券・受診案内・指定医療機関名簿をお送りしますので、届いてから医療機関へ申込みをしてください。
・国民健康保険加入者、後期高齢者医療加入者、障害者手帳をお持ちの方は、自己負担額が無料になります。

Table with columns: 検診名, 対象者, 自己負担額, 実施時期, 受診場所. Lists various cancer screenings like 胃がん検診, 大腸がん検診, etc.

☆がん検診等を希望される方で、次のいずれかに該当する方は受診できません。

- ①妊娠中の方
②人間ドックや勤務先等で検診を受ける機会のある方
③がん、骨粗しょう症、肝炎で現在治療中の方(該当検診のみ)
④豊胸術を受けた方(乳がん検診のみ)

☆各種検診は、実施期間内に年1回受診できます。ただし、子宮がん・乳がん検診は、2年に1回の受診になります。

☆胃がん検診(胃内視鏡検査)等で生検等の医療行為を受けた場合、別途、医療費が必要です。

生活保護受給者の方へ 特定健診、がん検診等を希望される方は、各地区保健センターへ申込みください。

問合せ先 ◆保険年金課 ☎048-524-1111 内線248 ◆長寿いきがい課 ☎048-524-1111 内線217
◆熊谷保健センター ☎048-526-5737

熊谷市休日・夜間急患診療所

Complex block containing a table of clinic hours for 休日診療 and 夜間診療, and a map of the clinic location in Kumagaya.

○夜間急患診療(毎日) 内科・小児科 ☎048-525-2720

受付時間19時~21時30分・診療時間19時30分~22時

健康ナビ

Health Navigation

薬は水以外で飲んで はダメ?

薬は水(白湯を含む)以外のもの飲んで効果なくなるって本当なのでしょうか?

薬の中でも鉄剤(貧血治療剤)は、お茶で飲むと効果がなくなるといわれてきた代表格の薬です。これはお茶に含まれるタンニンが、鉄分とくっついて吸収を阻害してしまうというのですが、近年は、お茶に含まれるタンニンは少量で、薬の吸収にはほとんど影響がない、というのが最近の常識となっています。

実際、水以外のもの飲んで薬でも、必ずしも害があるとは限らないのですが、薬の成分によっては効果や健康に悪影響を及ぼす可能性があります。

では、水以外で飲んではいけないケースを見ていきましょう。

- ・アルコールは血管を拡張し、血流を良くするので、薬の作用や副作用が増強されてしまうことがあります。

・ニキビ治療などに使われるテトラサイクリン系抗生物質などは、カルシウムによって吸収が低下するので牛乳、ヨーグルトなどで飲むと効果が薄れます。また、小児用抗生物質のドライシロップ製剤では、ジュースとの混合により主薬の苦味が増したりして、かえって飲みにくくしてしまう場合もあります。乳幼児で、ミルクに混ぜて服薬させ苦味などを感じた結果、ミルクを嫌いになるケースも聞いています。

・高血圧治療薬の中には、グレープフルーツジュースで飲んではいけないものもあります。これはグレープフルーツジュースの成分が、薬の代謝分解を抑制し、薬の効果が増強されてしまうからです。
・骨粗鬆症の治療薬で、ビスホスホネート製剤は併存する飲食物の影響で吸収が阻害されてしまいます。そのために起床した時の空腹時で水またはぬるま湯で服用します。

他にも水以外で飲むとダメな薬はありますが、すべてを記載することはできません。

結論として、薬の成分と飲み物による影響を防ぐためには、「薬は水で飲む」の原則を守ることに越したことはないのです。

熊谷薬剤師会 中山敏克

大里図書館 TEL 0493-36-1126
〒369-0101 津田 1-1 FAX 0493-39-0066
開館時間 9:00~17:00
12月の休館日 毎週月曜日、3日(金)・24日(金)・27日(月)~31日(金)
1月の休館日 毎週月曜日(10日を除く)・第1金曜日、1日(土・祝)~4日(火)・11日(火)

おはなし会

対象 4歳以上
とき 12月18日(土)14:00~14:30
ところ 集会室(大里生涯学習センター)



妻沼図書館 TEL 048-588-6878
〒360-0202 妻沼東 1-1 FAX 048-588-6054
開館時間 9:00~17:00
12月の休館日 毎週火曜日、3日(金)・24日(金)・29日(水)~31日(金)
1月の休館日 毎週火曜日、1日(土・祝)~3日(月)・7日(金)

ちいさいこのおはなし会

対象 0~6歳程度
とき 毎週木曜日 15:30~16:00
ところ おはなし室

小学生おはなし会

対象 小学生
とき 12月4日(土)11:00~11:30
ところ おはなし室

江南図書館 TEL 048-536-6303
〒360-0107 千代 325-1 FAX 048-536-6377
開館時間 9:00~17:00
12月の休館日 毎週火曜日、3日(金)・24日(金)・28日(火)~31日(金)
1月の休館日 毎週火曜日、1日(土・祝)~4日(火)・7日(金)

おはなし会

対象 幼児~小学生(低学年)
とき 12月11日(土)・25日(土) 11:00~11:30
ところ おはなし室



中央公民館 TEL 048-523-0895 〒360-0047 仲町 19 FAX 048-523-0896 利用時間 9:00~22:00
講座等の申込方法 電話またはハガキで中央公民館へ。応募者多数の場合は締切日の翌日10時から展示ホールにて公開抽選を行います。

熊谷の偉人たち

~熊谷学講師に学ぶ~

対象 市内に在住または在勤の方

とき	学習内容	講師
平成23年1/17(月)	熊谷次郎直実(法力房蓮生)	来間平八氏
24(月)	渡辺崋山と熊谷	馬場國夫氏
31(月)	熊谷の慈善家 吉田市右衛門宗敏	小池幹衛氏
2/7(月)	偉人根岸友山・武香父子	斎藤重郎氏
14(月)	麦王 権田愛三	岡田菊江氏
21(月)	武蔵武士 斎藤別当実盛	鈴木英全氏

時間 13:30~15:30
ところ 3の2・3室
定員 40人
費用 無料
申込期限 12月27日(月)



熊谷次郎直実像

飲茶を楽しむ

~中国料理教室~

対象 市内に在住または在勤の方

とき	学習内容
平成23年1/28(金)	水ギョーザ
2/4(金)	菜肉大ワンタン ほか
18(金)	ねぎ餅 ほか
25(金)	白玉揚げゴマだんご ほか
3/4(金)	チンゲン菜入り肉まん ほか

時間 9:30~12:30

ところ 料理教室

講師 陶 燕氏(中国料理講師)

定員 16人

費用 3,000円(材料費等)

申込期限 平成23年1月6日(木)

12月の展示ホールのお知らせ

とき	団体名・内容
12/12(日)まで	楽書会 第4回作品展
14(火)~27(月)	自然科学クラブ 研究作品展 (熊谷の自然環境 他)

健康体操教室

~腰痛予防に効果的~

対象 市内に在住または在勤の方

とき	学習内容
平成23年1/12(水)	骨盤ストレッチ
19(水)	簡単なリズム体操 ほか
26(水)	ほか
2/9(水)	

時間 13:30~15:00

ところ 大ホール

講師 柳田友紀氏(フィットネスインストラクター)

定員 40人

費用 無料

申込期限 12月21日(火)

土曜映画鑑賞会

とき	題名	対象
12/11(土)	新・子鹿物語 小さな家族	児童
平成23年1/8(土)	螢川	一般

時間 14:00~

ところ 実習室

費用 無料(どなたでも自由に入場できます。)

映写 ボランティア団体一六会



図書館

ホームページ <http://www.kumagayalib.jp/>

携帯対応ホームページ <http://www.kumagayalib.jp/mobile/>

熊谷図書館

TEL 048-525-4551

〒360-0036 桜木町 2-33-2 FAX 048-525-4552

開館時間

●火~金曜日 9:00~19:00 (2・3階は17:00まで)

●土・日曜日、祝日 9:00~17:00

12月の休館日 毎週月曜日、3日(金)・24日(金)・28日(火)~31日(金) 1月の休館日 毎週月曜日(10日を除く)、1日(土・祝)~4日(火)・7日(金)・11日(火)

熊谷の5つの歴史と美術展

とき 開催中
ところ 郷土資料展示室(3階)

内容 **常設展示**:旧熊谷の古代・中世・近世・近代・現代の5つの時代の特徴的な歴史的資料を展示
森村誠一コーナー:森村作品の中の歴史小説や山岳ミステリーと新刊本を中心に展示
ミニ企画展コーナー:所蔵品を中心に「直実・蓮生の浮世絵展」を12月19日(日)まで、21日(火)からは「野口雪江展」を開催します。

水墨画クラブ 会員募集

図書館のクラブの一つとして活動している水墨画クラブでは、新会員を募集しています。初心者から誰でも気軽に参加できます。興味のある方は美術・郷土係までご連絡ください。
活動日 毎月第1日曜日(13:30~16:30) および毎月第3土曜日(9:30~11:45)
ところ 第一講座室(4階)
講師 納富舟峰氏

「郷土の雄 熊谷次郎直実」の発行

当館では、平成20年度企画展「郷土の雄・熊谷次郎直実展」を開催しました。この企画展の展示資料の写真図版・解説および記念講座の講義録、そして直実・蓮生法師に関わる各寺院の縁起などをまとめた本(A4判・約350ページ)を刊行しました。価格 1,000円
頒布場所 展示室(3階)、大里・妻沼・江南の各市立図書館および市内各書店(杉浦、藤村、須原屋〈八木橋〉)

移動図書館「さくら号」12月・平成23年1月巡回日程

ステーション	時間	12月	H23年1月
Aコース	熊谷西小学校	10:00~10:20	
	石原小学校	10:40~11:10	
	星宮小学校	13:30~14:00	1(水)
	成田小学校	14:20~14:40	12(水)
	熊谷東小学校	15:10~15:30	
Bコース	佐谷田小学校	9:50~10:20	
	久下小学校	10:40~11:10	
	吉見小学校	13:30~13:50	2(木)
	市田小学校	14:10~14:30	13(木)
	吉岡小学校	15:00~15:30	

ステーション	時間	12月	H23年1月
Cコース	長井小学校	10:00~10:20	
	江南南小学校	13:40~14:00	8(水)
	江南北小学校	14:20~14:40	19(水)
	大藤小学校	15:20~15:50	
	籠原小学校	10:00~10:30	
Dコース	三尻小学校	13:30~14:00	9(木)
	新堀小学校	14:20~14:50	20(木)
	玉井小学校	15:20~15:50	
	秦小学校	10:10~10:40	
	中条小学校	13:30~14:00	
Eコース	奈良小学校	14:20~14:50	14(火)
	25(火)		
	大幡小学校	15:20~15:50	

ステーション	時間	12月	H23年1月
Fコース	熊谷南小学校	10:30~10:50	
	桜木小学校	11:00~11:20	
	太田小学校	13:40~14:10	15(水)
	男沼小学校	14:20~14:50	26(水)
	妻沼南小学校	15:30~15:50	
Gコース	別府小学校	10:00~10:30	
	小島小学校(中学校)	13:50~14:20	16(木)
	妻沼小学校	14:50~15:10	27(木)
Hコース	別府第三公園	10:00~11:00	
	熊谷文化センター	13:30~14:30	7(火)
	21(火)		
	6(木)		
	18(火)		

熊谷文化創造館さくらめいと TEL 048-532-0002 〒360-0846 拾六間 111-1 FAX 048-532-0022
 [休館日] 毎週火曜日(祝日の場合は翌日) 12月29日(水)～1月3日(月)

小山実稚恵 ピアノ・リサイタル
 ～鐘の間こえるクリスマス～
 Pコード<112-198>・<プレイガイド>
とき 12月25日(土)15:00 開演
 開場 14:15 プレトーク 14:30 開始
料金 全席指定 シングル席 3,500円
 フレンド席(2枚以上同時購入)3,000円
曲目 ショパン/ワルツ第6番「小犬のワルツ」、バラード第1番 ほか



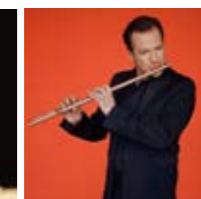
小山実稚恵
撮影: KatsuoSakayori

春風亭小朝独演会 2011
 Pコード<406-191>・<プレイガイド>
とき 平成23年1月16日(日)14:00 開演
料金 全席指定 S席 3,500円
 A席 3,000円

NHK交響楽団
 Pコード<120-070>・<プレイガイド>
 現代最高のフルート奏者のひとり、エマニュエル・パユのフルートと、名曲、ベートーヴェンの「英雄」が楽しめる、上質なひとときをご提供します。
とき 平成23年1月30日(日)15:00 開演
料金 全席指定 SS席完売
 S席 8,000円 A席 7,000円
 高校生以下(全席共通)5,000円
指揮 ハンスイェルク・シェレンベルガー
フルート エマニュエル・パユ
曲目 ベートーヴェン/交響曲第3番「英雄」、オネゲル/室内協奏曲 ほか



ハンスイェルク・シェレンベルガー



エマニュエル・パユ
© EMI Classics

錦織 健
魅惑のテノール・リサイタル
 Pコード<114-388>・<プレイガイド>
 円熟の歌声、至福のひととき。錦織 健のあまく、輝かしい歌声にご期待ください。
とき 平成23年2月13日(日)15:00 開演
料金 全席指定 4,000円
曲目 荒城の月、からたちの花、宵待草 ほか



錦織 健

メール配信サービス「メルくま」
 さくらめいと情報にご登録を



熊谷市メール配信サービス「メルくま」の「さくらめいと情報」は、公演や前売の情報をお知らせしています。
登録方法.....
携帯電話で受け取る
 右のコードを読み取るか、「touroku@kumagaya-city.jp」へ空メールを送信すると「mail@kumagaya-city.jp」よりメールが届きますので、案内に従い登録してください。



パソコンで受け取る
 さくらめいとホームページ(<http://sakuramate.jp>)にアクセスし、「メルくま」のバナーをクリックし、案内に従い登録してください。
 ※登録は無料です。ただし、送受信にかかる費用(通信費、チケット料金など)はお客様のご負担となります。
 ※「メルくま」に関するお問合せは、広報広聴課(☎内線206)、さくらめいと情報に関するお問合せは、さくらめいと(☎048-532-0002)へ。

さくらめいと施設のご利用案内
 楽器練習や発表会、会議など、さまざまな用途にぜひ、さくらめいとをご利用ください。
太陽のホール 音響を重視したシューボックス(長方形)タイプの多機能ホール。音楽・演劇・講演会などのご利用に最適。定員:1,000人、付属設備:楽屋5室(個室2室、16人、20人、38人)スタッフルーム、シャワー室
月のホール 可動式舞台を備え、発表会はもとよりダンスパーティー、展示会などにも利用できます。定員:250人、付属設備:楽屋1室
風の劇場 野外劇場として利用可能です。太陽のホールとの一体利用も出来ます。
練習室 楽器、バレエ、合唱等の練習やミニコンサートの開催も可能です。5室(60人前後1室、30人前後2室、個室2室)
会議室 会議、講習会、展示会、作品発表会などにご利用できます。4室(定員:100人、55人、37人、16人)
 ●受付時間 9時～17時15分
 ●利用時間 9時～22時

チケット取扱い
 ○さくらめいとチケットセンター
 ☎048-532-9090(10:00～17:15火曜日休)
 ※この電話番号のみで受け付けます。
 ○チケットぴあ全店
 ☎0570-02-9999(さくらめいとチケットカウンター・八木橋百貨店・熊谷ニッポートモール ほか)
 ○セブンイレブン・サークルK・サンクス(予約後の引換え・Pコードによる直接購入)
 ○<プレイガイド>と表記された公演では、八木橋百貨店・宮脇書店行田店でもチケットを購入できます。
 ※未就学のお子さんはご入場できません。(一部の公演を除く)
 ※館内託児サービス(有料・要予約)は、ことぶきキッズルームへ。
 ☎048-532-2916(月～金10時～16時)
 FAX 048-532-2895(随時)
 0～1歳:2,000円 2～12歳:1,000円
 ※臨時無料バス「さくらめいと号」をご利用ください。太陽のホールでの自主事業公演前後に運行します。(籠原駅南口⇄さくらめいと)

妻沼中央公民館 TEL 048-588-2044
 〒360-0202 妻沼東 1-1 FAX 048-589-0456
利用時間 9:00～22:00
休館日 12月28日(火)～1月4日(火)

人形劇・紙芝居のつどい
とき 12月18日(土) 10:30～11:30
内容 まいまいの会による、人形劇「赤ずきん」、紙芝居、人形のダンス(どんな色が好き、ねずみの嫁入り)、ハンドベル演奏(きよしこの夜、エーデルワイス)
費用 無料(どなたでも自由に入場できます。)



プラネタリウム館 ☎048-525-4554 〒360-0036 桜木町 2-33-2 [入館料] 大人100円・子ども50円
12・1月の休館日 毎週月曜日(1月10日を除く)、毎月第1金曜日、12月24日(金)・1月11日(火)、年末年始12月28日(火)～1月4日(火)

プラネタリウムの一般投影

曜日	午前	午後
火～金	団体利用	団体利用
土	団体利用	13:30 15:30
日・祝	10:30	

●「こんなのあったんだ! かくれた星座～秋と冬～」
投影期間 12月26日(日)まで



いつかくじゅう座

埼玉県熊谷会館 ☎048-523-2535 〒360-0031 末広 3-9-2 [チケット取扱い] 熊谷会館 ほか

彩の国シネマスタジオ 熊谷会館上映会
 今井正監督4作品を2日間にわたって上映します。
とき 12月16日(木)・17日(金)
料金 500円(各上映)
作品 『青い山脈』(1949年)、『また逢う日まで』(1950年)、『真昼の暗黒』(1956年)、『純愛物語』(1957年)
 ※前売予約販売はありません。当日受付にてお支払いください。詳しくは、熊谷会館ホームページをご覧ください。

妻沼展示館 TEL 048-588-2044
 〒360-0202 妻沼東 1-1 FAX 048-589-0456
開館時間 9:00～17:00
休館日 月曜日、祝日、12月28日(火)～1月4日(火)

聖天山銀龍図屏風奉納記念 小林正直展
とき 12月3日(金)～8日(水) 10:00～17:00
 最終日は16:00まで
内容 自作絵画作品展示

諏訪木遺跡・前中西遺跡パネル展
とき 12月26日(日)まで 9:00～17:00
内容 市内上之で発掘された「埋蔵銭」などの遺物、遺構を紹介します。

妻沼展示館を利用してみませんか
 皆さんの魅力あふれる作品の発表の場として、個人でもサークルでもご利用いただけます。詳しくは、妻沼中央公民館まで。

おはなし天文館
とき 毎週日曜日、祝日 10:30～
 ※星座解説と神話・伝説2話で構成された親子で楽しめる番組です。
星空の散歩道 ～ミューズの世界へようこそ～
とき 12月25日(土)17:45～
 「世界DEクリスマス!」
 ※未就学児の入場はご遠慮ください。



市民ギャラリー TEL 048-525-4553
 (文化センター1階) FAX 048-525-4554
 〒360-0036 桜木町 2-33-2
開館時間 9:00～20:00
休館日 毎週月曜日(祝日の場合は火曜日)

熊谷市山岳連盟 山を楽しむ写真展
とき 12月4日(土)11:00～17:00、5日(日)9:00～16:00

熊谷図書館篆刻クラブ作品展
とき 12月10日(金)～12日(日) 9:00～17:00
 初日は10:00から
 最終日は15:00まで

熊子連写真展
とき 12月17日(金)～19日(日) 9:00～18:00
 初日は12:00から
 最終日は16:00まで

天体写真展 「天体写真の世界へ」
とき 12月25日(土)10:00～20:00、26日(日)10:00～17:00

天体観察会
 どなたでも自由に参加できますが、天気の悪いときは中止になります。
とき 12月11日(土)18:00～(2時間)
観察対象 「月、木星、天王星、海王星、秋から冬の星雲星団」
とき 12月25日(土)18:00～(2時間)
観察対象 「木星、天王星、海王星、冬の星雲星団」



第4回ニューイヤーコンサート 二大名曲特集
《森田義史》ヴァルセシア・ムジカ国際コンクール優勝特別記念コンサート
とき 平成23年1月9日(日)14:00開演
料金 S席 5,000円 A席 4,000円 B席 3,000円
曲目 ヨハンシュトラウスII/美しく青きドナウ、チャイコフスキー/ピアノ協奏曲第一番
出演 指揮者: 松沼俊彦 ピアノ: 森田義史 管弦楽: 群馬交響楽団
 ※未就学児の入場はご遠慮ください。

子ども議員名簿 (敬称略)

学校名	議員氏名
荒川中学校	大東 千真
	濱中 史織
富士見中学校	植原 美香
	松尾 英明
大原中学校	市原 つぼみ
	大門 祐貴 ○
熊谷東中学校	岩元 良憲
	松本 香香
玉井中学校	荻原 彩那
	中島 優
大麻生中学校	岡田 悠汰
	西村 玲香
中条中学校	小澤 佐余里
	若松 大智
吉岡中学校	浅見 健介
	長谷川 美咲
別府中学校	松本 啓佐
	吉野 結香
三尻中学校	小野塚 仁海
	野口 真莉子
奈良中学校	栗原 沙耶
	富岡 泰亮
大幡中学校	早川 純香
	村上 滉樹
大里中学校	飯野 美咲
	茂木 拓也
妻沼東中学校	清水 陽奈子
	宮島 達則
妻沼西中学校	岡村 恒平
	渡邊 美月 ○
江南中学校	木樽 佑美
	渡部 晃輔

○印=議長 ○=副議長



答弁をする富岡市長

Q 子どもの医療費が無料ですが、子どもの数が増えるような、更なる取り組みはありますか。

しかし、一般的に熱帯果樹は、夏の暑さには耐えられ、冬は寒さや乾燥には耐えられませんが、暑さや快晴日数が日本一の熊谷でも、冬を乗り切れる仕組みを考え、熊谷の気候に適したおいしい果物の栽培を研究していきたいと考えています。

Q 来年の夏に向けて、熱中症対策に取り組む準備はしていますか。

今年の夏は、35度を超える猛暑日が続く、熱中症による緊急搬送された方も、昨年の4倍を超えました。昨年のため、熊谷市ではこの7月下旬から猛暑日に

子育て広場「なかよし」のように、子育て中の親子の交流の場を提供し、子育ての相談や指導、情報提供などを行う「地域子育て支援拠点」の整備を進めています。さらに、放課後児童クラブ事業や子育て家庭のお手伝いを行うファミリー・サポート・センター事業などに力を入れるなど、安心して子どもを生み育て、教育できる環境をつくることも、子どもたちの健やかな成長を育めることにもつながります。子どもたちがたくさん増えるまじになるものと願っています。

Q 2019年ラグビーワールドカップの日本開催で、会場誘致の考えを教えてください。

ラグビーワールドカップが、日本で開催されることは、たいへん喜ばしく、大いに歓迎すべきことであると思います。熊谷市は「ラグビータウン」として、これまで、様々な事業に取り組んでおり、「西の花園」に対して、「東の熊谷」といわれる熊谷ラグビー場は、全国高校選抜ラグビー大会をはじめ、大学やトップリーグの公式戦など国内の一流選手による試合がたくさん開催されています。「スポーツ熱中都市熊谷」を

これは、他に先駆け、暑さに対する健康対策に積極的に取り組む、暑さ日本一の熊谷を、全国に発信していきます。

世界に発信するチャンスであり、2019年にはワールドカップの試合が熊谷で行われるよう積極的に誘致を進めたいと考えています。先日は、上田埼玉県知事に協力をお願いしてきました。また、晴れの舞台で地元熊谷の選手が活躍してくれたら素晴らしいと思っています。

Q 熊谷市の暑い気候を生かして、暑さに負けない果物を栽培したらどうですか。

温暖な気候に適したブルーベリー、栗、ぶどうなどが栽培されてきましたが、最近では、夏の期間、猛暑が続くようになり、日本一の暑いまちにもふさわしいマンゴーの栽培も行われています。

Q 自転車の暑い気候を生かして、暑さに負けない果物を栽培したらどうですか。

熊谷市は、平成20年1月に、熊谷駅周辺をはじめとして、県道太田熊谷線などが「自転車通行環境整備モデル地区」に指定されたことを受け、国、県と協力して、県道太田熊谷線の自転車道整備や、国道17号の自転車道社会実験に取り組んできました。さらに、「熊谷市都市環境改善基本計画(エコまちづくり熊谷)」を策定中で、歩行者・自転車等の利便性・快適性・安全性の向上を図る様々な事業を検討しています。県でも、自転車保有率日本一という埼玉の特性を生かして、自転車道を整備する「ぐらっと埼玉ネットワーク構想」を策定中です。



子ども議員の感想 子ども議会を終えて

- 16校の生徒が普段感じている疑問を質問するのは市の向上にもつながる。
- この体験を活かして、授業での発表や聞く態度をしっかりとしていきたい。
- 他の中学校生徒の質問や考えが聞けて、すごく良い体験になった。
- よく内容を検討していただいて、実現されるものがあれば良いなと思った。
- これを機会に市の行政にもっともっと関心を持っていきたい。
- 子ども議会を体験し、普段の市議会の様子も知りたかった。
- 市長をはじめ市の方が努力しているのが分かり、私も熊谷市の役に立ちたい。

子どもたちの視点を市政に生かす
第5回子ども議会が開催されました



富岡市長(前列中央左)、新井市議会議長(前列中央右)と子ども議員

10月15日、熊谷市議会本会議場で、第5回子ども議会が開催されました。市内の16の中学校から代表として選ばれた子ども議員が、市政について感じていること、疑問に思っていることを、堂々とした態度で質問を行い、市長をはじめ、副市長、教育長、担当部長が答弁しました。

◆広報広聴課 ☎ 内線 206



壇上で質問をする

Q 世界の不況が、どのくらい熊谷市に影響がありますか。

アメリカの大手証券会社リーマン・ブラザーズの経営破綻に端を発した経済不況の影響を受け、日本では、平成20年度後半から景気が冷え込み、雇用情勢なども急激に悪化しました。政府は様々な景気回復策を打ち出し、熊谷市もその一翼を担って、熊谷市はその結果、内閣府では景気は持ち直しつつあると報告されていますが、一方で、デフレの影響や失業率が高水準にあり、また、最近の円高・株安の状況などから依然として厳しい状況にあると感じています。

こうした中、本市におきましても平成21年度には市税の大きな落ち込みがありましたが、これまでの蓄えにより赤字の決算とすることができました。



挙手して質問へ臨む

Q 熊谷市の暑い気候を生かして、暑さに負けない果物を栽培したらどうですか。

温暖な気候に適したブルーベリー、栗、ぶどうなどが栽培されてきましたが、最近では、夏の期間、猛暑が続くようになり、日本一の暑いまちにもふさわしいマンゴーの栽培も行われています。



真剣な表情で答弁のメモをとる

フォト ニュース



11月7日
第9回オ・ドーレなおざね&街なかイベント

国道17号とコミュニティひろばで、市内外から参加した多くのチームが、自慢のダンスパフォーマンスを披露しました。

また、市街地各所では、地元商店街主催のイベントが開催され、街なかは大いに賑わいました。



秋の星川祭りでは、ます釣り大会も行われ、たくさんの釣り竿が星川の両側を埋め尽くしました。

ほかにも秋の行楽シーズンに多くのイベントが開催されました



妻沼聖天山秋季例大祭(妻沼聖天山)



リサイクルフェア(環境美化センター)



ニャオざねまつり(市民活動支援センター)



こうなん祭り(江南総合文化会館ビビア)



消防フェア(熊谷市消防本部)



10月17日 埼玉サイクリングフェスティバル

熊谷スポーツ文化公園を発着点とする大規模なサイクリングイベントが初開催され、約1,000人の自転車愛好家が、熊谷市と深谷市のコース(最長55km)を気持ちよく走りました。また、上田埼玉県知事や富岡市長も参加し、共に汗を流しました。



10月17日 第18回外国人による日本語スピーチコンテスト

商工会館大ホールで開催され、6か国16人の外国人出場者が、日本での生活や母国との文化の違いなどについて、必死に勉強した日本語でスピーチをしました。

最優秀賞 イ・ナレさん(韓国)



10月22日 ピアニスト森田義史さんが国際コンクール優勝を報告

9月にイタリアで行われた「ヴァルセリア・ムジカ国際コンクール」で見事優勝した、森田義史さんが市長を表敬訪問し、優勝を報告しました。



10月28日 交通安全普及車贈呈式



J A共済連埼玉から、「交通安全普及車」として白黒パトロール車1台が市に寄贈され、市役所1階ホールで、贈呈式が行われました。今後この車は、交通安全教室や広報啓発パトロールに活用されます。



10月14日・27日 双子ちゃんのパパ・ママ交流会

子育て広場「なかよし」内で、双子とその保護者を対象とした交流会が行われました。今年は、双子を妊娠中のママや将来のパパも参加して、情報交換やレクレーションに楽しい時間を過ごしました。



11月3日
東日本実業団対抗駅伝競走大会

埼玉県庁から熊谷スポーツ文化公園まで、沿道からの熱い声援を受けながら、実業団駅伝チームが襷をつなぎました。



熊谷市ホームページがリニューアル

12月1日から、本市ホームページが生まれ変わりました。さらに便利に使いやすくなったホームページを、ぜひご活用ください。

熊谷市役所

<http://www.city.kumagaya.lg.jp/>

市報クイズ10月号で寄せられたご意見を紹介します。

おたよりパレット

テーマ **思い出の映画**

皆さんの青春の1ページを飾った映画のエピソードをうかがうことができました。最近では3D映画が流行していますが、懐かしい思い出の映画をまた観返してみるのもいいですね。

※おたよりパレットは、市ホームページでも更に詳しく紹介しています▶<http://www.city.kumagaya.lg.jp/>

- なんとと言っても「太陽がいつぱい」です。初めて観た洋画で、高校2年生だった私は、世の中にこんな美しい男性がいるのかと、アラン・ドロンの大ファンになってしまいました。(60代・女性)
- 独身のころ、仲の良かった男友だちと、映画を観に行きました。「パーティカル・リミット」という映画でハラハラドキドキものでした。でもそれ以上に、となりにいる彼にドキドキで…内容はあまり覚えていません。ちなみにその彼は、今の夫です。(30代・女性)
- 生まれて初めてみた映画が、「崖の上のポニョ」でした。一番心に残った場面は、ポニョとそうすけがキスし、ポニョが人間の女の子になるところです。ポニョとそうすけの深いきずながえがかれるとても感動できる映画でした。(小学生)
- 学生時代にジャッキーチェンのカンフー映画が流行っていて、それを観ては学友と真似をして対戦していました。(40代・男性)
- 「鮮しくれ」です。二回観ましたが、自分が映画の中に入り込んでいくようでした。途中から涙が止まらず、自分もその時代にいるような感動でした。(50代・女性)

ハガキまたはEメールに、クイズの答え・住所・氏名・年齢・電話番号・今月のテーマ「あなたの好きな鍋料理」についてのコメントを必ず記入のうえ、12月21日(火)までにご応募ください(一人につき一通)。

※コメントがないものは無効となります。

《応募先》
 〒360-8601 宮町二丁目47番地1 熊谷市広報広聴課
 ☐ kohokocho@city.kumagaya.lg.jp

※なお、市内の商店・企業を知っていたかどうかという趣旨で、当選者にはプレゼント引換券をお送りしますので、お店でご使用ください。当選者の発表は、プレゼント引換券の発送をもって代えさせていただきます。

10月号の**正解** ①警報 ②ゼミナール
 ◆応募総数 66 通中、正解 65 通

今月の問題

次の□に入ることばを、それぞれお答えください。

①熊谷□駅伝大会の参加チームを募集します。
 ②子どもたちの視点を市政に生かす、第5回□議会が開催されました。

今月のプレゼント

喫茶タンの森ご提供の、炭火焙煎コーヒーと自家製ケーキのセットを、正解者の中から抽選で20人に差し上げます。

喫茶タンの森 所在地:妻沼1433-4 電話:048-588-0163

