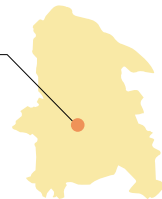




## サウスランド ボーイズ ハイスクールと大麻生中学校の生徒が交流

9月24日、姉妹都市ニュージーランド インバーカーギル市のサウスランド ボーイズハイスクールの生徒が、大麻生中学校を訪れ、給食と一緒に食べて交流を深めました。



### 特集

**P2** 平成 20 年度決算の概要についてお知らせします

**P6** 市政ワイド  
平成 20 年度国民健康保険特別会計決算についてお知らせします ほか

**P10** 市政情報

**P15** 暮らしの情報  
催し・講習・募集・試験・スポーツ

**P20** 暮らしの相談

**P21** いきいき元気みんなの健康

**P24** 文化施設情報

**P28** ニャオざね くま博士の教えて！熊谷  
(今月は、近いから新鮮 熊谷の農産物)

**P30** フォトニュース・市報クイズ  
おたよりパレット

**P32** 情熱世代 夢追い人・カラダを動かし すっきり健康 **NEW**

熊谷市役所 TEL 048-524-1111

大里庁舎・大里行政センター TEL 0493-39-0311

妻沼庁舎・妻沼行政センター TEL 048-588-1321

江南庁舎・江南行政センター TEL 048-536-1521

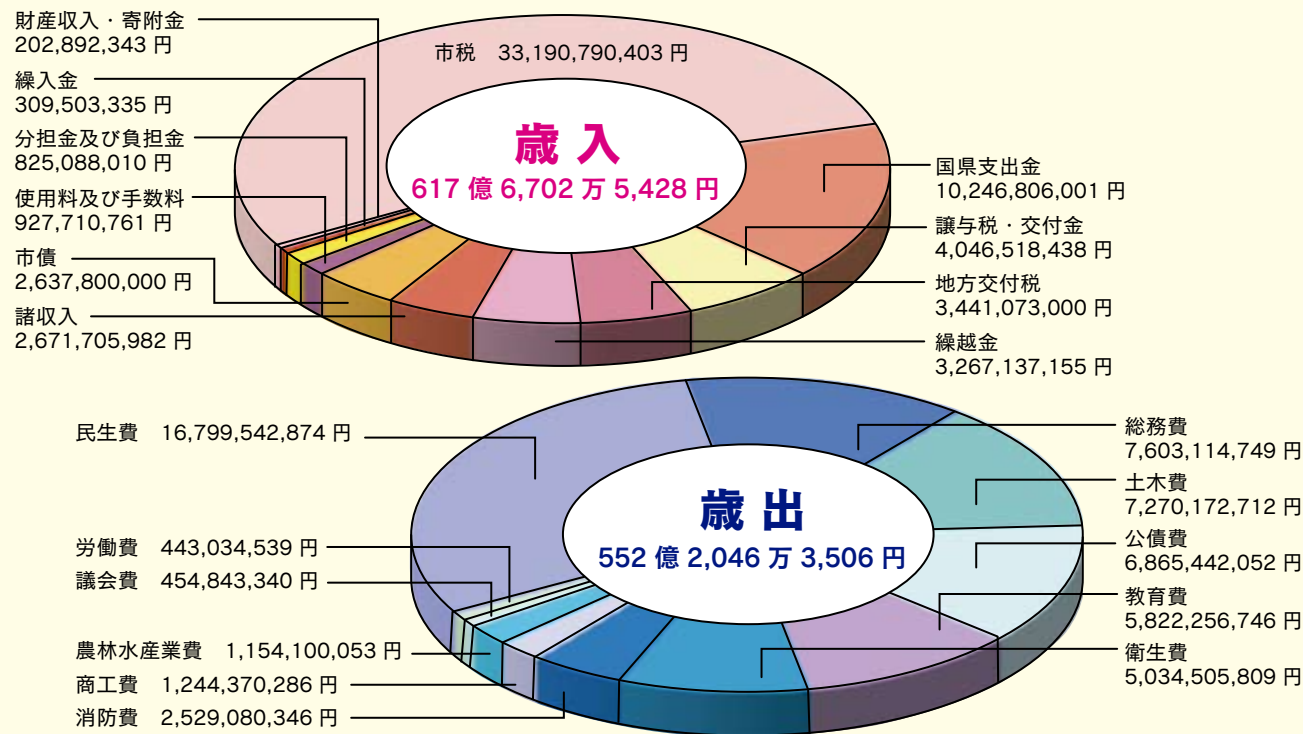
熊谷市ホームページ

検索



### 一般会計の内訳

歳入①	617億6,702万5,428円(対前年度比2.1%増)
歳出②	552億2,046万3,506円(対前年度比3.6%減)
歳入歳出差引額①-②=③	65億4,656万1,922円
繰越事業費充当財源④	32億2,864万927円
実質収支額③-④=⑤	33億1,792万995円



### 特別会計の内訳

会計区分	歳入	歳出	差引残高
国民健康保険	18,491,762,157	18,441,762,157	50,000,000
下水道	6,034,510,588	6,034,510,588	0
公共用地先行取得	56,412,847	56,412,847	0
駐車場事業	260,024,266	260,024,266	0
老人保健	1,290,633,470	1,290,633,470	0
土地区画整理事業	1,258,444,262	1,181,588,262	76,856,000
農業集落排水事業	494,273,379	494,273,379	0
後期高齢者医療	1,557,740,143	1,520,173,153	37,566,990
合計	29,443,801,112	29,279,378,122	164,422,990

**ニヤオさね** にはは。そうすると入るお金も、出るお金も同じ額を見込んでいたのに、65億円も余ったってことだにや。そうすると、市長はかなりのやりくり上手なのかにや？

**市長** そういわれるのはうれしいのですが、実は節約の結果ばかりではあありません。平成20年度は特別なことがあったので、ちょっと説明が必要なんです。一万二千円と聞いて何か思い出しませんか？

**ニヤオさね** えーと…定額給付金だにや！まあ、ニヤオさねは二万円だったにや。

**市長** ニヤオさねは二万円でしたか。いったい何歳なんですか？

**ニヤオさね** また、設定がないことを聞

**ニヤオさね** 約32億円だにや。

**市長** このほとんどが定額給付金のためのものです。ですから、これを除いた「実質収支額⑤」、つまり実質的な黒字額は、約33億円ということになりました。平成19年度は約31億円ですから前年度とは大差ないこととなります。この表では「繰越事業費充当財源④」の欄です。

**ニヤオさね** みんな平成20年度ってことだにや。

**市長** はい。ですが、定額給付金を市民皆さんにお届けするのは、4月以降、つまり平成21年度になりました。そのため、この65億円の中には、「翌年度に定額給付金のために使うことが決まっているお金」が含まれているのです。この表では「繰越事業費充当財源④」の欄です。

**ニヤオさね** それじゃあ、まず歳入からみていくにや。円グラフをみると市税が一番多いにや。

**市長** そうですね。約332億円になります。これは、前年度から、わずかながら増加しています。

**ニヤオさね** 景気がわるい中、税収が増えるとはなんか不思議な感じがするにや！

**市長** 市税の中心は市民税ですが、これは、前年の所得に応じてかけられています。そのため不況の影響が大きく出るのは平成21年度で、また年度途中ですが、実際そのような動きとなっております。しかし、市報4月号でもお話ししたとおり、平成21年度予算では市税

# 平成20年度決算の概要について

## お知らせします

### 熊谷市の財政は健全です



熊谷市長 富岡 清

平成20年度は、本市の方向性を示す「総合振興計画」の初年度であり、今後10年間を見据えたこの計画を、市政運営の戦略指針として位置づけ、掲げました諸施策の実現を図ってまいりました。

このなかでも、「リーディング・プロジェクト」に位置づけられた2つの事業については、特に重点的に実施いたしました。

1つめの「あつさはればれ熊谷流」(あつぱれ！熊谷流)プロジェクトでは、本市の暑さ日本一を地域資産として活かし、市民の健康対策やヒートアイランド対策などの事業を行ってまいりました。

2つめの「子育て応援プロジェクト」では、こどもの医療費助成対象年齢の拡大

や、市直営の地域子育て支援拠点施設の開設など、「子育てするなら熊谷市」と言われるような施策を実施してまいりました。

さて、市民ニーズに的確にお応えするためには、健全で強固な財政基盤が不可欠なことは言うまでもありません。三位一体の改革の進行、過去に例を見ない世界不況により、全国的には財政運営にひっ迫する自治体が多数出現しております。

こうした中ではありま

**ニヤオさね** 決算の前身については、市報4月号の平成21年度予算に続きニヤオさねがインタビューすることになったにや。まず、決算ってなんだにや？

**市長** 決算とは、予算の執行結果です。予算とは、市民皆さんと私の間のお約束ですが、決算は、このお約束に従って、どのように実行したのかを報告するものです。今回は、平成20年度の決算ですので、この1年間にどのような収入があり、どのように使ったのかを表しています。

**ニヤオさね** 熊谷市の成績表ってことだにや。

**市長** 企業の決算ではそういわれてますね。しかし、地方自治体は利潤の追求が目的ではありませんから、赤字ももちろんいけません。赤字は効果について、入念に評価していかなくてはならないと考えています。

**ニヤオさね** そうすると、市の決算はあまり重要ではないのかにや？

**市長** 確かに、国や地方自治体は、予算偏重で、決算はあまり重視しないといわれてきました。これは、今申し上げたように、決算の数値がそのまま市の成績を示すものではないという事情があったからかもしれません。しかしながら、夕張市の問題以降、市民皆さんの財政問題への関心が高まる中、決算の重要性はより高まっているものと考えています。

**ニヤオさね** 決算の前身については、市報4月号の平成21年度予算に続きニヤオさねがインタビューすることになったにや。まず、決算ってなんだにや？

**市長** 決算とは、予算の執行結果です。予算とは、市民皆さんと私の間のお約束ですが、決算は、このお約束に従って、どのように実行したのかを報告するものです。今回は、平成20年度の決算ですので、この1年間にどのような収入があり、どのように使ったのかを表しています。

**ニヤオさね** 熊谷市の成績表ってことだにや。

**市長** 企業の決算ではそういわれてますね。しかし、地方自治体は利潤の追求が目的ではありませんから、赤字ももちろんいけません。赤字は効果について、入念に評価していかなくてはならないと考えています。

**ニヤオさね** そうすると、市の決算はあまり重要ではないのかにや？

**市長** 確かに、国や地方自治体は、予算偏重で、決算はあまり重視しないといわれてきました。これは、今申し上げたように、決算の数値がそのまま市の成績を示すものではないという事情があったからかもしれません。しかしながら、夕張市の問題以降、市民皆さんの財政問題への関心が高まる中、決算の重要性はより高まっているものと考えています。



**ニヤオさね** 市報4月号の予算のときに聞いたけど、予算って歳入と歳出を同じ額にするんだつたにや。

**市長** そうです。よくおぼえていますね。

**ニヤオさね** 約618億円だにや。

**市長** ええ、昨年度より2.1%増えています。次は「歳出②」です。これは1年間に使った額の合計です。

**ニヤオさね** 約552億円だにや。前の年からは、3.6%減っているって書いてあるにや。

**市長** というわけで、入ったお金から使ったお金を引き算すると…

**ニヤオさね** 余ったお金がわかるにや！

**市長** それが、その下に書いてある「歳入歳出差引額③」で約65億円となります。

**入ったお金、使ったお金**

**市長** まず、「一般会計の内訳」(左ページ)をご覧ください。「歳入①」というのが、熊谷市が1年間に収入した額の合計です。



## 平成20年度の主なお金の使いみち

歳出(一般会計)の主な事業を紹介します。

### 1 民生費

・障害者自立支援給付事業	11億9,717万円
・埼玉県後期高齢者医療広域連合負担事業	9億4,483万円
・こども医療費給付事業	5億2,100万円
・放課後児童対策事業	2億1,561万円
・生活保護事業	24億1,081万円

このほか、自治会等による自主防犯パトロールの支援、介護保険事業に対する大里広域市町村圏組合への負担、安全な保育環境を保つための保育所耐震診断、多様化する保育需要に対応するための特別保育事業などを行いました。

### 3 衛生費

・予防接種事業	2億4,772万円
・母子保健事業	9,677万円
・健康増進事業	1億1,765万円
・汚水対策事業	6,059万円
・し尿汲取事業	1億3,831万円

このほか、あつさはれば熊谷流プロジェクトとして、熊谷駅前広場に冷却ミストの設置、熱中症予防情報のメール通知サービスを行いました。また、ムサシトミヨ生息区域である元荒川の水質改善を図るため、合併処理浄化槽への転換を促進しました。

### 5 教育費

・情報教育推進事業	1億1,739万円
・学力向上対策推進事業	3,843万円
・大麻生中学校屋内運動場建築事業	3億2,906万円
・市史編さん事業	1,644万円
・全国高等学校総合体育大会事業	4,652万円

このほか、久下小学校・奈良中学校・大里中学校の校舎地震補強工事、就学前教育の普及を図るための幼稚園就園奨励事業、郷土の雄・熊谷次郎直実展の開催などを行いました。

### 2 総務費

・広報発行事業	7,866万円
・市勢要覧発行事業	0円
・市内循環バス運行事業	4,372万円
・男女共同参画推進事業	868万円
・国際理解促進事業	895万円

このほか、市民と行政との協働のまちづくりを推進するため市民活動団体の支援、FM NACK5の人気番組「NACK ON TOWN」の特別コーナーで本市のPR、効果的かつ効果的な行政運営を行うための行政評価システムの導入などを行いました。

### 4 土木費

・市道107号線道路改良事業	6,997万円
・秩父鉄道熊谷駅バリアフリー化推進事業	2,333万円
・第2北大通線道路改良事業	1億2,051万円
・都市再生道路整備事業	7,785万円
・熊谷運動公園施設整備事業	9,828万円

このほか、「あつさはれば熊谷流」プロジェクトとして熊谷さくら運動公園に約5,000本の植樹を行いました。また、下水道事業や土地区画整理事業への繰出しを行いました。

### 6 公債費

・市債償還経費(元金分)	58億8,998万円
・市債償還経費(利子分)	9億7,546万円

借り入れた市債の定期償還のほか、予定の償還期日より早く返済する繰上償還を行いました。(補償金免除繰上償還700,488,970円、その他繰上償還86,914,856円)



**市長** いえいえ。「熊谷くらしのガイド」を作成し、全戸に配布しました。ニヤオオさねのところに届いていると思います。民間事業者との協働により経費はすべて市内企業等の広告掲載により賄ったため、市の出費はありませんでした。

**ニヤオオさね** タダでつくっちゃったのかにや！やっぱ市長はやりくり上手だにや！

**市長** 3番目は衛生費です。予防接種や乳児検診、がん検診などの保健事業、浄化槽設置への補助やし尿汲み取りなどの環境対策に支出される費用です。

**ニヤオオさね** 熱中症予防情報や冷却ミストなんてのもあるにや。



**市長** 平成19年度に比べ、1億5千万円ほど増加しました。対象となるお子さんが拡大したことから財政負担も増えました。やってよかったですと考えています。

**ニヤオオさね** 2番目は、総務費だにや。市勢要覧発行事業が0円なのが気になるにや。なにもやらなかったのかにや？

**市長** はい。登録していただいた方の携帯電話に熱中症予防情報を発信したり、熊谷駅の広場に冷却ミストを設置するなど行っています。

**ニヤオオさね** 冷却ミストは、高校総体の会場でも見かけたにや。

**市長** はい。高校総体やうちわ祭の会場でも仮設の冷却ミストを設置し、好評だったんですよ。一昨年に国内最高気温を記録しましたが、それ以来、マスコミの関心も高くなり、広く全国へ熊谷市の名が情報発信されました。それと同時に、熱中症予防対策なども行っているところなんです。

**ニヤオオさね** 4番目は土木費だにや。道路や公園の整備、下水道や区画整理などがあります。

**ニヤオオさね** 熊谷運動公園施設整備事業というのがあつたにや。

**市長** 熊谷運動公園は、公募により愛称を「熊谷さくら運動公園」としたところなんです。多目的広場に夜間照明を整備したり、テニスコートの一部を砂入り人工芝に改修したりしました。

**ニヤオオさね** 夜にサッカーができた、雨上がりにテニスができたり、便利になったんだにや。

**市長** はい。それから、同じく熊谷さくら運動公園に、市民の皆さんと協働して、5,000本の植樹を行いました。これも、暑さ対策の一つです。

**ニヤオオさね** 5番目は教育費だにや。教育費で市民皆さんがお気になさっているのは、学校の耐震化でしょう。市報4月号でもご説明いたしました。今年度、ついに平成21年度ですべての耐震補強が完了するまで心配ありません。

**ニヤオオさね** 体育館についてはどうだにや。

**市長** 平成20年度では、大麻生中学校の体育館を改築しました。平成21年度においても、石原小学校、中条小学校

**市長** はい。登録していただいた方の携帯電話に熱中症予防情報を発信したり、熊谷駅の広場に冷却ミストを設置するなど行っています。

**ニヤオオさね** 冷却ミストは、高校総体の会場でも見かけたにや。

**市長** はい。高校総体やうちわ祭の会場でも仮設の冷却ミストを設置し、好評だったんですよ。一昨年に国内最高気温を記録しましたが、それ以来、マスコミの関心も高くなり、広く全国へ熊谷市の名が情報発信されました。それと同時に、熱中症予防対策なども行っているところなんです。

**ニヤオオさね** 4番目は土木費だにや。道路や公園の整備、下水道や区画整理などがあります。

**ニヤオオさね** 熊谷運動公園施設整備事業というのがあつたにや。

**市長** 熊谷運動公園は、公募により愛称を「熊谷さくら運動公園」としたところなんです。多目的広場に夜間照明を整備したり、テニスコートの一部を砂入り人工芝に改修したりしました。

**ニヤオオさね** 夜にサッカーができた、雨上がりにテニスができたり、便利になったんだにや。

**市長** はい。それから、同じく熊谷さくら運動公園に、市民の皆さんと協働して、5,000本の植樹を行いました。これも、暑さ対策の一つです。

**ニヤオオさね** 5番目は教育費だにや。教育費で市民皆さんがお気になさっているのは、学校の耐震化でしょう。市報4月号でもご説明いたしました。今年度、ついに平成21年度ですべての耐震補強が完了するまで心配ありません。

**ニヤオオさね** 体育館についてはどうだにや。

**市長** 平成20年度では、大麻生中学校の体育館を改築しました。平成21年度においても、石原小学校、中条小学校

**市長** はい。登録していただいた方の携帯電話に熱中症予防情報を発信したり、熊谷駅の広場に冷却ミストを設置するなど行っています。

**ニヤオオさね** 冷却ミストは、高校総体の会場でも見かけたにや。

**市長** はい。高校総体やうちわ祭の会場でも仮設の冷却ミストを設置し、好評だったんですよ。一昨年に国内最高気温を記録しましたが、それ以来、マスコミの関心も高くなり、広く全国へ熊谷市の名が情報発信されました。それと同時に、熱中症予防対策なども行っているところなんです。

**ニヤオオさね** 4番目は土木費だにや。道路や公園の整備、下水道や区画整理などがあります。

**ニヤオオさね** 熊谷運動公園施設整備事業というのがあつたにや。

**市長** 熊谷運動公園は、公募により愛称を「熊谷さくら運動公園」としたところなんです。多目的広場に夜間照明を整備したり、テニスコートの一部を砂入り人工芝に改修したりしました。

**ニヤオオさね** 夜にサッカーができた、雨上がりにテニスができたり、便利になったんだにや。

**市長** はい。それから、同じく熊谷さくら運動公園に、市民の皆さんと協働して、5,000本の植樹を行いました。これも、暑さ対策の一つです。

**ニヤオオさね** 5番目は教育費だにや。教育費で市民皆さんがお気になさっているのは、学校の耐震化でしょう。市報4月号でもご説明いたしました。今年度、ついに平成21年度ですべての耐震補強が完了するまで心配ありません。

**ニヤオオさね** 体育館についてはどうだにや。

**市長** 平成20年度では、大麻生中学校の体育館を改築しました。平成21年度においても、石原小学校、中条小学校

**市長** 最後に、財政健全化法に基づく健全化判断比率についてみていきましょう。

**ニヤオオさね** 去年の市報11月号でくま博士に教えてもらったにや。去年から始まった仕組みで、市や町を黄色信号とか赤信号に格付けするんだにや。

**市長** そうです。このたび、平成20年度決算による比率を算定しましたので、決算に併せてお知らせするものです。結果は下の表をご覧ください。

**ニヤオオさね** 黄色信号にも、赤信号にも引っかけないようだにや。

**市長** はい。そのうえ、昨年度の実質公債費比率9.6%、将来負担比率66.0%よりも、改善しています。これらの数値は単純に低い方がいい、全国で一番数値のよいところが一番よい市だ、というものではありません。しかしながら、私は、市債の残高は減らして行くという方針で市政運営をしていますので、その結果がこの比率にも

**市長** 最後に、財政健全化法に基づく健全化判断比率についてみていきましょう。

**ニヤオオさね** 去年の市報11月号でくま博士に教えてもらったにや。去年から始まった仕組みで、市や町を黄色信号とか赤信号に格付けするんだにや。

**市長** そうです。このたび、平成20年度決算による比率を算定しましたので、決算に併せてお知らせするものです。結果は下の表をご覧ください。

**ニヤオオさね** 黄色信号にも、赤信号にも引っかけないようだにや。

**市長** はい。そのうえ、昨年度の実質公債費比率9.6%、将来負担比率66.0%よりも、改善しています。これらの数値は単純に低い方がいい、全国で一番数値のよいところが一番よい市だ、というものではありません。しかしながら、私は、市債の残高は減らして行くという方針で市政運営をしていますので、その結果がこの比率にも

**市長** 最後に、財政健全化法に基づく健全化判断比率についてみていきましょう。

**ニヤオオさね** 去年の市報11月号でくま博士に教えてもらったにや。去年から始まった仕組みで、市や町を黄色信号とか赤信号に格付けするんだにや。

**市長** そうです。このたび、平成20年度決算による比率を算定しましたので、決算に併せてお知らせするものです。結果は下の表をご覧ください。

**ニヤオオさね** 黄色信号にも、赤信号にも引っかけないようだにや。

**市長** はい。そのうえ、昨年度の実質公債費比率9.6%、将来負担比率66.0%よりも、改善しています。これらの数値は単純に低い方がいい、全国で一番数値のよいところが一番よい市だ、というものではありません。しかしながら、私は、市債の残高は減らして行くという方針で市政運営をしていますので、その結果がこの比率にも

## 健全化判断比率の状況 (平成20年度決算)

	①実質赤字比率	②連結実質赤字比率	③実質公債費比率	④将来負担比率
熊谷市の比率	- (赤字なし)	- (赤字なし)	9.1	55.4
早期健全化基準 (黄色信号)	11.46	16.46	25.0	350.0
財政再生基準 (赤信号)	20.0	40.0	35.0	

表れていると考えています。

**ニヤオオさね** 熊谷市の財政はあんしんだってことだにや。市長さん、今日はありがとうございました。

さらに詳しい情報は、財政課(市役所3階)、またはインターネットの市ホームページでもご覧いただけます。

◆財政課 内線240



**市長** 歳出についても、歳入の下に民生費、総務費などの目的別の円グラフがあります。しかし、具体的にどんな事業にお金を使ったのかのお話のほうはわかりやすいと思いますので、「平成20年度の主なお金の使いみち」という一覧表を作りました(上の表)。

**ニヤオオさね** まずは民生費だにや。福祉などに支出される費用だにや。

**市長** はい。この中では、「こども医療費給付事業」について申し上げたいと思います。私は就任以来、本市の次代を担うこともたちの健やかな成長と、こどもを安心して産み育てられる環境を整備するためのさまざまな子育て支援策を積極的に進めてまいりました。そうした中で、平成20年6月から、通院分の対象年齢をこれまでの小学校就学前から中学校卒業まで拡大しました。

**ニヤオオさね** 5億2,100万円かかったんだにや。

の減収を約20億円見込み、堅実な予算編成としましたので、心配ありません。

**ニヤオオさね** これは、想定内の範囲内ってことだにや？

**市長** ニヤオオさねもだいたい古い流行語でさすね。でもまあ、そういうことです。

**ニヤオオさね** 次に多いのは国県支出金だにや。これは国や県から来るお金だにや。

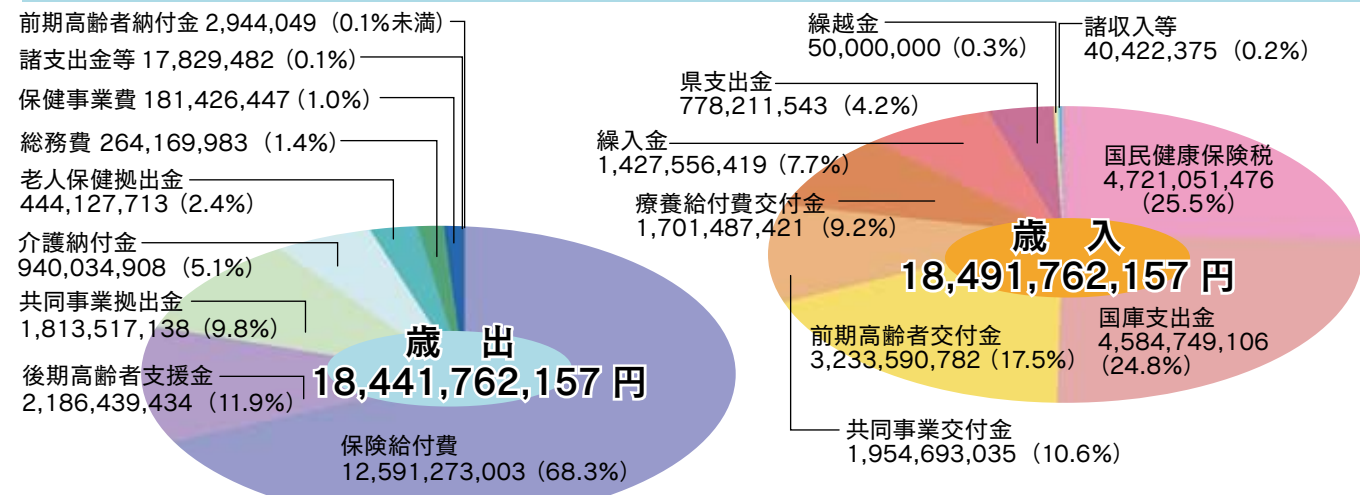
**市長** はい。約102億円あります。先ほど説明しました定額給付金の分がありますので、例年よりかなり多くなっています。

**ニヤオオさね** あとは、譲与税・交付金が約40億円、地方交付税が34億円だにや。

## 主なお金の使いみち



## 平成20年度国民健康保険特別会計決算についてお知らせします



項目	平成19年度決算額(円)		平成20年度決算額(円)		対前年度増減率(%)
	平成19年度決算額(円)	平成20年度決算額(円)	構成比(%)	対前年度増減率(%)	
<b>歳入</b>					
国民健康保険税	5,477,560,381	4,721,051,476	25.5	▲13.8	▲13.8
国庫支出金	4,557,717,798	4,584,749,106	24.8	▲0.6	0.6
療養給付費交付金	4,128,766,757	1,701,487,421	9.2	▲58.8	▲58.8
前期高齢者交付金	0	3,233,590,782	17.5	—	—
県支出金	852,684,486	778,211,543	4.2	▲8.7	▲8.7
共同事業交付金	1,746,295,034	1,954,693,035	10.6	▲11.9	▲11.9
繰入金	1,296,616,199	1,427,556,419	7.7	▲10.1	10.1
繰越金	686,469,508	50,000,000	0.3	▲92.7	▲92.7
諸収入等	33,191,503	40,422,375	0.2	▲21.8	21.8
<b>歳入合計</b>	<b>18,779,301,666</b>	<b>18,491,762,157</b>	<b>100.0</b>	<b>▲1.5</b>	<b>▲1.5</b>
<b>歳出</b>					
総務費	299,623,037	264,169,983	1.4	▲11.8	▲11.8
保険給付費	12,364,333,574	12,591,273,003	68.3	▲1.8	1.8
後期高齢者支援金	0	2,186,439,434	11.9	—	—
前期高齢者納付金	0	2,944,049	0.0	—	—
老人保健拠出金	3,073,161,619	444,127,713	2.4	▲85.5	▲85.5
介護納付金	1,098,169,834	940,034,908	5.1	▲14.4	▲14.4
共同事業拠出金	1,682,292,678	1,813,517,138	9.8	▲7.8	7.8
保健事業費	82,138,300	181,426,447	1.0	120.9	120.9
諸支出金等	129,582,624	17,829,482	0.1	▲86.2	▲86.2
<b>歳出合計</b>	<b>18,729,301,666</b>	<b>18,441,762,157</b>	<b>100.0</b>	<b>▲1.5</b>	<b>▲1.5</b>

平成20年度国民健康保険特別会計決算の内容についてお知らせします。  
 決算の歳入総額は、184億9,176万円、歳出総額は、184億4,176万円で、歳入歳出差引残額は、5,000万円でした。  
 ◆保険年金課 ☎内線276

**大人が変われば子どもも変わる！**  
**みんなで育てよう！未来を担う子どもたち**  
**11月は「全国青少年健全育成強調月間」です**



未来を担う子どもたちが健やかに育ち、豊かな人間に成長していくことは、私たちみんなの願いです。子どもは、親や家族との愛情による「きずな」を基礎にして、人に対する基本的な信頼関係や倫理観、自立心を身につけていきます。

学校をはじめ、地域や社会等青少年を取り巻く全ての大人は、青少年が健全に成長している環境をつくる責任があります。そして、当然青少年自身にも自分を大切に、健全な社会人となる責任があります。

青少年は自分自身のために、家庭や地域は子どもたちみんなの健やかな成長のために、それぞれができることを考え、実行していきましょう。

◆こども課 ☎内線255

**家庭でできること**

家庭でのしつけや、親子・夫婦・きょうだい間のふれあいと信頼関係など、子どもの成長基盤となる家庭のあり方を再確認しましょう。

**地域でできること**

地域が一体となって地域の青少年を見守り、励まし、また必要なきは注意し、有害な情報や犯罪から青少年を守りましょう。

**大人ができること**

自ら模範を示して社会の基本的ルールを伝えるとともに、一人ひとりがそれぞれの立場で、青少年が健やかに育つための行動に積極的に取り組みましょう。

**青少年の皆さんへ**

自分の将来を考え、甘い誘惑に惑わされず、自分を大切にしましょう。社会の一員としての責任を自ら果たすために、社会のルールやマナーを守りましょう。

## STOP! 児童虐待

11月は児童虐待防止推進月間です

地域の方々の暖かいまなざしと実行が、子どもたちを虐待から守ります。子どもを虐待から守るには、早期発見、早期対応が重要です。

**子育て中の方へ**

子育てには不安がつきものです。子育ての悩みをひとり抱えこまないようにしましょう。身近に話し相手がない場合は、市の家庭児童相談室でも話を聞くことができます。電話相談は右記へ。

**地域の方へ**

あいさつや声かけなどにより子育て中の家庭が孤立しないように見守ってください。「気になる親子だな」とか「虐待かな?」と感じたら、迷わず右記までお知らせください(秘密は守ります)。

### 児童虐待の種類は次の4つに分類されます

- 身体的虐待**  
なぐる、ける、戸外に締め出すなど
- 性的虐待**  
子どもに対して性的行為を強要すること
- 心理的虐待**  
子どもの自尊心を傷つける暴言、脅し、無視など
- ネグレクト(養育の拒否・怠慢)**  
子どもの成長・発達のために必要な衣食住の世話をしないで放置すること

市では、「熊谷市要保護児童対策地域協議会」を設置し、地域の関係機関と連携しながら虐待等の要保護児童に対する支援を行っています。



- 子どもあんしんダイヤル** ☎048-527-2700  
家庭児童相談室(こども課内)
- 県 熊谷児童相談所** ☎048-521-4152  
※休日夜間の虐待緊急通報先として、県で専用電話を設置しています。「月～金曜日 18時15分～翌日 8時30分」と「土・日曜日、祝日 24時間」☎048-779-1154
- ◆こども課 ☎内線 255

**国民健康保険・後期高齢者医療保険からのお知らせ**

**交通事故にあつたら届出を**

交通事故など第三者(加害者)から傷害を受けた場合、その治療費は加害者が負担することになっています。

しかし実際には、治療費が多額になることも考えられ、また加害者との示談も長引くこともあり、また国民健康保険・後期高齢者医療保険を使って治療を受けることができます。このように交通事故など第三者(加害者)から受けた傷害の治療に国民健康保険・後期高齢者医療保険を使用する場合には、必ず届出をしてください。

国民健康保険・後期高齢者医療保険を使って治療を受けた場合、国民健康保険・後期高齢者医療保険が一時立替払いをした額についてはあとから加害者に請求することになります。なお、加害者が自動車任意保険に加入している場合には自動車保険会社に請求することになります。

**届出に必要なもの**

- ① 第三者行為による被害届等
- ② ご加入の保険の被保険者証(国民健康保険被保険者証または後期高齢者医療被保険者証)
- ③ 印かん
- ④ 交通事故証明書(そのわないときは後日でも可)

国民健康保険・後期高齢者医療保険で治療を受けられない場合

- ① 飲酒運転、無免許運転による事故など自己の故意の犯罪行為による負傷の場合
- ② 第三者(加害者)から治療費を受け取っている場合
- ③ 労災保険の対象となる場合

**【示談の前にご連絡を】** 加害者と示談を結ぶ前に、必ずご連絡ください。先に示談を結んでしましますと、国民健康保険・後期高齢者医療保険が加害者に対する請求権を失ってしまうことがあります。また、後遺症などの治療も対象になりますので、示談を結ぶときは、ご注意ください。

◆保険年金課 ☎内線279

◆大里・江南行政センター市民福祉課、妻沼行政センター市民環境課



# 県民の日イベントのご案内

県民の日に実施される、以下のイベントにぜひご参加ください。

イベント名	ところ	時間	内容	問合せ
児童・生徒・お茶に親しむ会	せいけいえん 星溪園	10時～15時	立正大学・県立熊谷女子高校・県立熊谷西高校の茶道部による児童・生徒のためのお茶会。(無料)	◆江南文化財センター TEL 048-536-5062
まが玉づくりに挑戦	江南文化財センター	1回目：10時～ 2回目：14時～	児童・生徒を対象とした、まが玉づくり。(参加費250円、各回定員20人、先着順、当日受付)	◆六堰頭首工管理所 TEL 048-579-2640
「六堰頭首工」施設開放	六堰頭首工管理所 (深谷市永田3-5)	10時～15時	概要説明・操作室等の見学、記念品の配布(先着100人)等	◆県動物指導センター TEL 048-536-2465
県動物指導センター施設公開	県動物指導センター (板井123)	10時～15時	動物とのふれあい・犬のしつけ方教室・犬のお散歩・ビデオ上映・お絵かき、折り紙、バルーン配布等	◆環境政策課 (江南庁舎) TEL 048-536-1521
ムサシトミヨ保護センター特別公開	ムサシトミヨ保護センター (久下2148-1)	10時～15時	展示室を開放し、ムサシトミヨや保護活動の解説を行います。	

※ムサシトミヨ保護センターについては、11月8日(日)も公開します。

11月  
14日  
(土)

## あつぱれ！熊谷流「あつぱれ・なるほど」熱中症予防事業

### かぜ予防情報

### メール通知サービスをご利用ください。

平成21年11月1日から「かぜ予防情報メール」の配信が始まりました。携帯電話へのメール通知をご希望の方は、登録が必要です。「熱中症予防情報メール」の登録が済んでいる方は、改めて登録する必要はありません。

#### どんなメールが通知されるの？

- ①「かぜ予防情報メール」  
☆前日夕方  
翌日の予報  
☆当日朝  
当日の予報
- ②「熱中症予防情報メール」  
(平成22年5月から提供します。)

コンコン指数	かぜ予防ランク
90以上	厳重警戒 5
60以上	警戒 4
30以上	注意 3
1以上	油断大敵 2
0	ほぼ安全 1

#### いつでも通知されるの？

- 携帯電話から登録が可能です。  
①携帯電話で左記のアドレスに入力するか、下のQRコードを読み取り、携帯電話版「熱中症予防情報ホームページ」へアクセスしてください。  
http://wbgt-jwa.on.arena.ne.jp/kumagaya-mob/



登録サイトコード

#### 利用に当たって

- 登録は無料です。メールの受信などに係る通信料やパケット料は、登録する方の負担になります。(1回につき3円程度)
- ◆健康づくり課  
TEL 048-528-0601
- ※熊谷市メール配信サービス「メルくま」も併せてご利用ください。詳しくは、市ホームページをご覧ください。

市では平成22年3月に、家庭ごみの出し方や市の年間行事、予防接種に関するお知らせ等を掲載した平成22年度版「熊谷市くらしのカレンダー」を発行します。このカレンダーは自治会を通して市民の皆さんにお配りし、1年を通して活用いただくものです。そこで、カレンダーに掲載する作品を募集しますので、ぜひ、自慢の作品をお寄せください。

## 平成22年度版「熊谷市くらしのカレンダー」

### 掲載作品公募



▲平成21年度版熊谷市くらしのカレンダー

**対象** 写真および絵画(油彩・水彩・切り絵等) ※自作作品で、熊谷の四季を題材としたもの、または熊谷市にゆかりのもの。(未発表のものに限りません)

**応募資格** 熊谷市外の方でも結構です。

**作品規格** ①写真 キヤノン版または2L版(人物が撮影されている場合には、事前に写っている方の了承を得てください) ②その他の作品 各自で写真撮影し、キヤノン版または2L版でご応募ください。採用された場合は、改めて広報広聴課が撮影します。

**応募方法** ①題名 ②掲載を希望する月 ③題材の場所、熊谷市とのゆかり等 ④住所 ⑤氏名 ⑥年齢 ⑦性別 ⑧電話番号を記入した応募票を写真の裏面に貼付し、広報広聴課(市役所3階)まで直接持参するか郵送してください。なお、応募書類は原則として返却しません。

**応募期限** 12月11日(金)

**審査** 市で行います。

なお、表紙に掲載する作品は、応募作品の中から選定します。

**掲載** 題名、題材の場所・熊谷市とのゆかり等のほか、作者名を掲載します。

※謝礼はありません。

◆広報広聴課 TEL 内線206 〒360-8601 宮町2-47-1

#### 熊谷市くらしのカレンダー作品応募票

①題名			
②掲載を希望する月			
③題材の場所・熊谷市とのゆかり等			
④住所	⑥年齢		
⑤氏名	⑦性別	男・女	
⑧電話番号			

きりとり線

### 臨時職員の登録

市では、次の資格をお持ちの方で、臨時職員として勤務を希望される方の登録を受け付けています。勤務をお願いする場合は、登録された方の中から条件の合う方に働いていただきます。なお、登録をいただいた場合でも、直ちに採用されるということではありません。

**登録方法**  
登録申込書に必要事項を記入し、職員課(市役所3階)へ提出してください(既に登録されている方は、再登録する必要はありません)。  
※登録申込書は、職員課にあるほか、市ホームページからも出力できます。  
◆職員課 TEL 内線236

資格	登録職種	勤務内容	主な勤務場所	時給等
保育士	保育士	保育指導(1日勤務)	市内の公立保育所	7,270円(日額)
		保育指導(延長保育)		1,030円
教諭、保育士	学童指導員	学童の指導	市内の公立児童館、児童クラブ	860円
保健師	保健師	健診時の医師補助、相談等	保健センター、母子健康センター等	1,760円
看護師	看護師	診療時の医師補助等	休日・夜間診療所等	1,360円～
調理師	調理	給食調理補助	給食センター、保育所、学校等	910円

### 熊谷市成人式

**対象者** 平成元年4月2日から平成2年4月1日までに生まれた市内在住の皆さん

**とき** 平成22年1月10日(日) 受付 9時～、式典 10時～

**ところ** 熊谷スポーツ文化公園 彩の国くまがやドーム 体育館

※案内ハガキを11月中旬に発送しますので、当日ご持参ください。  
※熊谷市に住民登録のない方で出席を希望される方は、社会教育課にご連絡ください。  
※送迎のために来場したご家族の方も、2階観覧席でご覧になれます。  
※当日は、会場周辺の混雑が予想されます。余裕を持ってお越しください。

◆社会教育課 TEL 内線394



# 情報市報

INFORMATION

**土曜日一部業務を  
行っています**

**今月の開庁日**  
7・14・21・28日

**取扱時間**  
8時30分～17時15分

**取扱業務**

- ・住民票・戸籍・印鑑登録の証明書の発行業務
- ・印鑑登録(廃止)業務
- ・税関係の証明書の発行業務
- ・市税の収納業務
- ・県収入証紙の販売業務
- ※右記以外の転入・転出・転居届や国民健康保険の資格異動届等の手続きは行っていません。

**取扱場所**

市役所、大里・妻沼・江南行政センター  
◆行政改革推進室 ☎内線216

## ひとり親家庭 児童就学支度金支給制度

県では、市町村民税が非課税であるひとり親家庭の児童が中学校へ入学するときに、就学支度金を支給しています。該当する方は次のとおり申請してください。

なお、提出期限を過ぎますと、支度金は支給されませんのでご注意ください。  
**対象** 母子家庭の母、父子家庭の父または父母のいない児童を養育している方で、平成22年4月に中学校へ入学する児童を養育している市町村民税非課税世帯の方(ただし、生活保護受給世帯を除きます)。  
**支給額** 中学校入学児童1人につき10,000円  
**申請方法** こども課(市役所4階)・各行政センターで受付(申請書は窓口で用意してあります。また、該当

## 平成22年度市立放課後児童クラブの入室の受付(新規・継続)

保護者が仕事などで日中不在になっている、主として小学校1～3年生までの児童を対象として、放課後児童(学童)の保育を行っています。来年4月から、入室を希望する方の申込受付を下記のとおり実施します。  
**申込期間** 12月1日(火)～15日(火)(日曜日を除く。)  
**申込方法** 児童クラブ入室申込書、勤務証明書など申請に必要な書類をそろえて、入室希望児童クラブ(下表参照)へ児童の保護者が持参してください。(申込受付時に、聞き取りを行います。)  
※申請書、勤務証明書など申請用紙は、各児童クラブ(土曜日も開室)、保育課(市役所4階)にあります。  
※児童クラブの入室は、申込書類をもとに審査を行い決定します。審査結果は通知でお知らせします。

また、児童クラブの申込状況等により、お申込みいただいても入室できない場合がありますのでご了承ください。

◆保育課 ☎内線296

### 市立放課後児童クラブ一覧表

児童クラブ名	定員(人)	所在地	電話番号	受付時間
荒川児童クラブ(注)	40	荒川児童館内(河原町2-173)	048-522-0802	9時～15時
石原児童クラブ(注)	40	石原児童館内(本石1-10)	048-524-0601	
東児童クラブ(注)	40	東児童館内(銀座4-9-6)	048-525-1928	
西児童クラブ(注)	40	西児童館内(新堀新田576-1)	048-532-1841	
雀宮児童クラブ(注)	40	雀宮児童館内(上之1305-1)	048-521-2673	
大幡児童クラブ(注)	40	大幡児童館内(代597-4)	048-525-7710	12時～15時
箱田児童クラブ(注)	40	箱田高齢者・児童ふれあいセンター内(中央1-149)	048-521-8441	
妻沼南児童クラブ	40	妻沼児童館内(弥藤吾692-1)	048-589-1621	
新堀児童クラブ	40	新堀小学校内(新堀182)	048-533-4562	
佐谷田児童クラブ	40	佐谷田小学校内(佐谷田1030)	048-524-5361	
大麻生児童クラブ	40	大麻生小学校内(大麻生51)	048-531-3611	
玉井児童クラブ(注)	60	玉井小学校内(高柳116-1)	048-533-2875	
別府児童クラブ	40	別府小学校内(西別府29-1)	048-531-3615	
第2石原児童クラブ(注)	40	石原小学校内(石原3-1-1)	048-522-6428	
第3石原児童クラブ(注)	35	石原小学校内(石原3-1-1)	048-521-3701	
第2大幡児童クラブ(注)	55	大幡小学校内(代681)	048-525-2219	12/5(土)のみ9時～15時
南児童クラブ(注)	30	熊谷南小学校内(榎町343)	048-521-1120	
籠原児童クラブ(注)	40	籠原小学校内(新堀1143)	048-531-2412	
第2籠原児童クラブ(注)	40	籠原小学校内(新堀1165-1)	048-532-8384	
第2東児童クラブ(注)	40	熊谷東小学校内(末広3-4-1)	048-526-6325	
第2箱田児童クラブ(注)	40	熊谷西小学校内(中央1-1)	048-526-2541	
第2玉井児童クラブ(注)	35	玉井小学校内(高柳116-1)	048-521-2601	
成田児童クラブ(注)	40	成田小学校内(上之2810)	048-521-0401	
中条児童クラブ	30	中条小学校内(上中条2810)	048-524-3361	
大里さくら児童クラブ	60	吉見小学校内(箕輪7)	0493-39-5570	
大里第2さくら児童クラブ	35	市田小学校内(小泉243-1)	048-536-1591	のみ9時～15時
長井児童クラブ	60	長井小学校内(上根358)	048-588-7974	
妻沼児童クラブ	70	妻沼小学校内(妻沼1492-1)	048-589-3310	
太田児童クラブ	35	太田小学校内(八木田5)	048-589-0737	
江南北児童クラブ	40	江南北小学校外(東南側(成沢62-1))	048-536-0510	
江南南児童クラブ	70	江南南小学校外(東側(須賀広599-1))	048-536-0155	

(注) 複数児童クラブのある小学校区(熊谷東小、熊谷西小、石原小、大幡小、熊谷南小、籠原小、玉井小、成田小)では、学年・クラス分けにより人数調整があり、ご希望に添えないことがありますのであらかじめご了承ください。

## 平成22年度保育所(園)の入室受付

平成22年4月から、お子さんを保育所(園)に入室希望される方の申込受付を次のとおり行います。  
※入所申込資格、申込方法等

受付日	募集保育所(園)名	受付場所	受付時間	
11/2(月)	新里保育園 新里第2保育園 なでしこ保育園 第二なでしこ保育園 第三なでしこ保育園	新里保育園 第二なでしこ保育園	10時～12時	
4(水)	田島保育園 第二田島保育園	田島保育園		
5(木)	みたけ保育園 ゆかり保育園	みたけ保育園 ゆかり保育園		
6(金)	みたけ保育園 ゆかり保育園	みたけ保育園 ゆかり保育園		
9(月)	こどもの家保育園 スタナ保育園	こどもの家保育園 スタナ保育園		
10(火)	荒川保育所 銀座保育所 籠原保育所 石原保育所 玉井保育所 中条保育所 曙町保育所 箱田保育所 大里第一保育所 大里第二保育所 大里第三保育所 上須戸保育所 江南保育所	商工会館3階3号室	10時～12時 12時～15時	
11(水)	ほしのみや保育園 熊谷太井保育園	ほしのみや保育園 熊谷太井保育園	10時～12時	
12(木)	しらこぼと保育園 籠原のこキッズ保育園	しらこぼと保育園 籠原のこキッズ保育園		
13(金)	ことぶき花ノ木保育園 ことぶき乳児保育園 ことぶき花ノ木保育園	ことぶき花ノ木保育園		
16(月)	くるみ保育園 第二くるみ保育園	くるみ保育園		
17(火)	奈良保育園 道ヶ谷戸愛児園	奈良保育園 道ヶ谷戸愛児園		
24(火)	愛隣保育園	愛隣保育園		
29(日)	市外保育所(園)および指定日にお越しになれない方	商工会館3階3号室		10時～12時 12時～15時

※この日程でお越しになれない方は、11月25日(水)から27日(金)までの間に、保育課(市役所4階)、大里・江南行政センター・市民福祉課(妻沼行政センター)市民福祉課にお申込みください。

## 全国一斉 秋季火災予防運動

- 11月9日(月)～15日(日)に、秋季火災予防運動が全国一斉に行われます。  
火災予防運動の重点目標は次のとおりです。
- 1 住宅防火対策の推進
  - 2 放火火災・連続放火火災防止対策の推進
  - 3 特定防火対象物等における防火安全対策の徹底
  - 4 製品火災の発生防止に向けた取組の推進
- 住宅防火 いのちを守る  
3つの習慣・4つの対策
- 1 逃げ遅れを防ぐために、住宅用火災警報器を設置する
  - 2 寝具、衣類およびカーテンからの火災を防ぐために、防炎品を使用する
  - 3 火災を小さいうちに消すために、住宅用火災警報器を設置する
  - 4 お年寄りや身体の不自由な人を守るために、隣近所の協力的体制をつくる

## 設置しましょう 住宅用火災警報器

熊谷市では、すべての住宅に住宅用火災警報器の設置が義務付けられています。あなたと、あなたの家族の尊い命を火災から守る、住宅用火災警報器を設置しましょう。

## 訓練非常招集および 火災防衛演習

◆消防本部予防課  
☎048-501-0118

消防職員・消防団員による訓練非常招集および火災防衛演習が次のとおり行われます。11月15日(日)7時30分～8時30分  
ところ 江南行政センター(江南中央二丁目1番地)および付近帯  
なお、当日は消防団員を招集するためのサイレンを吹鳴しますが、火災と間違えないようにお願いします。

## 償却資産申告書を送付

◆資産税課 ☎内線253

## 消防特別点検

火災から尊い人命や財産を守るため、普通ポンプ車など

## 江南保育所の入所基準 年齢の変更

江南保育所の入所可能年齢が、平成22年4月以降の入所について、入所月の1日現在で生後11か月に達している児童からの受け入れに変更となります。  
◆保育課 ☎内線570

## 夕暮れ時の早めのライト 点灯をお願いします

夕暮れ時は、ものが見えにくくなることに加え、早く帰宅したいという急ぎの心理や、仕事からの解放感による気のゆるみなどによって交通事故の危険が増します。

## 119番通報の要領

119番は、火災・救急の専用電話です。落ち着いて次の要領で、通報しましょう。

- ① 火災か、救急か
- ② 場所(住所)はどこか(付近で目標になる建物の名称等)
- ③ 「火災の時」燃えているもの、その場所の状況、逃げ遅れ等

## 「救急の時」事故、急病の別

事故の場合は、事故の内容、けがの状態や人数、物に挟まって身動き出来ない等救助が必要かどうかなど。急病の場合は、症状および意識、呼吸の有無、掛かり付けの病院など。いざという時に備え、住所と目標物は電話のそばにメモしておきましょう。

◆消防本部指令課  
☎048-501-0116

## 償却資産申告書を送付

◆資産税課 ☎内線253

## 農地改良には許可等が必要

田を畑にするために土を入れるには農地改良の許可または届出が必要となります。業者者に依頼して土を入れる時、良い土が掘り取られ、産業廃棄物や悪質な建設残土等を入れられてしまい、表土だけ良い土で覆うという被害が報告されています。このような場合は、農地の所有者も責任を問われます。業者の選定は慎重に行ってください。



**道の駅めぬま** 弥藤吾 720

電話	048-567-1212	物産センター直売部門	048-588-0090	物産センター食堂部門	048-588-7200
休館日	11/4(水)	—	—	—	毎週火曜日
開設時間	10:00~17:30	9:30~18:00	—	—	11:30~15:00 17:00~20:30

**アグリパーク**  
**11/8(日)・28(土) 9:00~17:00** **フリーマーケット**  
 雑貨・衣類等のフリーマーケット  
**11/21(土) ①10:30~ ②14:00~** **ガーデニング講習会**  
 ハンギングバスケット(午前)・寄せ植え(午後)  
**費用** 各3,300円(昼食付) **定員** 先着各20人※要予約

**まちの駅くまがや** 宮本町254(上熊谷駅隣) TEL 048-524-1722 水曜日休館

**まちの駅 ギャラリー**  
**11/12(木)~24(火)**  
**てん刻クラブ・製本装丁クラブ合同展**

**まちの駅 コレクションボード**  
**製本装丁クラブ(手づくりノート、折り本、絵本等)**  
 まちの駅ギャラリー利用者募集中(無料)

### 家庭ごみの収集日

決められた日の8時30分までに出してください。

**燃えるごみの収集日**

【東コース】月・木曜日 ※薄くて破れやすい袋は使用しないでください。  
 【西コース】火・金曜日 ※生ごみは水を切って出してください。

**燃えないものの収集日**

種類	収集日
資源物(ビン)	11/ 4(水)、12/ 2(水)
資源物(ペットボトル)	11/11(水)、12/ 9(水)
不燃ごみ	11/18(水)、12/16(水)
資源物(カン)	11/25(水)、12/23(水・祝)

**車両火災を防ぐために**  
 内容物(ガス)が残っているスプレーカン・カートリッジボンベが収集車の中で発火する事故が頻発しています。スプレーカン・カートリッジボンベは『ビンの日』に収集しますので、使いきってから穴をあけ、ビンとは別にして透明袋で出してください。

**資源物(紙類)と粗大ごみの収集日**  
 市内を5つの区域に分けて、それぞれ決まった曜日(毎週1回)に収集します。  
 ※お住まいの区域の収集日は「熊谷市くらしのカレンダー」29・30ページで確認できますのでご覧ください。

**有料リクエスト収集**  
 大型家具類や粗大ごみを集積所まで運ぶことが困難な場合、ご自宅の玄関先まで、有料で回収に伺います。環境美化センターへご連絡ください。

**有害ごみの出し方**  
 蛍光管・鏡・水銀体温計・乾電池は、拠点回収です。回収場所(市役所・行政センター・公民館等)の容器へ、包装から出してそのまま入れてください。

- ◆環境美化センター TEL 048-524-7121
- ◆妻沼行政センター市民環境課 TEL 048-588-1321
- ◆廃棄物対策課(江南庁舎) TEL 048-536-1521

**埼玉県最低賃金の改正**  
 埼玉県の最低賃金が平成21年10月17日から時間額735円に改正されました。なお、特定の産業については別途産業別最低賃金が適用されます。

- ◆埼玉労働局賃金室 TEL 048-600-6205
- ◆熊谷労働基準監督署 TEL 048-533-3611

**職場でのトラブル**  
 解雇、配置転換、労働条件の引下げ、いじめ等による職場でのトラブルが増加しています。

トラブルの防止、迅速な解決を促進することを目的に、埼玉労働局では、次の制度を用意して、無料で個別労働紛争の解決援助サービスを提供しています。

- ・相談コーナーでの情報提供・相談
- ・労働局長による助言
- ・紛争調整委員会によるあっせん(紛争当事者間の調整)
- ◆埼玉労働局企画室 TEL 048-600-6262
- ◆熊谷総合労働相談コーナー(熊谷労働基準監督署内) TEL 048-533-3611

### 知っているとお心な防犯対策

**子どもを犯罪から守りましょう!**  
 市内では子どもが不審者に声をかけられるケースが目立っています。多くが路上で発生しており、幸い大きな事件には発展していませんが、家庭では子どもの行動範囲と危険な場所を把握しておくことが大切です。また、危険を感じたときの対処方法として「子どもの防犯キーワード」も教えましょう。

**子どもの防犯キーワード**

**イカのおすし**

- ・知らない人についていかない。
- ・知らない人の車にのらない。
- ・怖いときはおおきな声で「たすけて!」と叫ぶ。
- ・すぐにげる。
- ・なにかあったら、すぐ大人に知らせる。

◆安心安全課 TEL 内線 339

### 納期のお知らせ(11月分)

**普通徴収(納付書で納めていただく方)**

**【納期限】11月30日(月)**

- ①国民健康保険税(第五期)
- ②後期高齢者医療保険料(第五期)
- ③介護保険料(第五期)

※安全、便利、確実な口座振替のご利用を。  
 ※納税、納付の相談は、随時窓口で実施。

問合せ

- ①◆納税課 TEL 内線 259
- ②◆保険年金課 TEL 内線 278
- ③◆大里広域市町村圏組合介護保険課 TEL 048-501-1330

**2月に送付される方**  
 10月1日から12月31日までの間に初めて国民年金保険料を納付された方。

○社会保険庁のお問合せ窓口は、控除証明書専用ダイヤル TEL 0570-070-117(TP電話03-6700-1130)です。

○控除証明書に記載されている月分以外の保険料を12月31日までの間に納付した

**市史調査報告書『生産・生業(熊谷地域編)』を販売します**

熊谷市史調査報告書 民俗編「生産・生業(熊谷地域編)」1,200円

旧熊谷市域で行われていた農業や職人・商人のことが詳細に分かります。

**頒布場所** 市立熊谷・大里・妻沼・江南図書館、妻沼展示館

◆社会教育課市史編さん室 TEL 048-567-0355

### 熊谷市優秀建設工事の表彰

去る10月9日、熊谷文化創造館さくらめいとで平成21年度熊谷市優秀建設工事表彰式が行われました。この表彰は、適正な施工管理により、出来栄が特に優れている工事で、今回次の4請負業者および4人の現場代理人の方が表彰されました。

- 優秀建設工事請負業者**
- 工事名** 熊谷運動公園テニスコート(Aコート)整備工事  
**工事場所** 小島地内  
**請負業者** 武蔵建設株式会社  
**代表取締役** 小林 久幸氏
- 工事名** 熊谷市立大麻生中学校屋内運動場建築工事  
**工事場所** 大麻生地内  
**請負業者** 株式会社江田組  
**代表取締役** 高橋 明氏
- 工事名** 熊谷市立大麻生中学校屋内運動場電気工事  
**工事場所** 大麻生地内  
**請負業者** 株式会社東電工業社  
**代表取締役** 小椋 安夫氏
- 工事名** 熊谷駅広場冷却ミスト装置設置工事  
**工事場所** 熊谷駅広場(正面口・南口・東口)  
**請負業者** 株式会社オキナヤ  
**代表取締役** 藤間 憲一氏
- 優秀建設工事現場代理人**
- 武蔵建設株式会社 関口 和則氏  
 株式会社江田組 山田 茂氏  
 株式会社東電工業社 堀江 貴久氏  
 株式会社オキナヤ 木村 一雄氏
- ◆契約室 TEL 内線 512

**国民年金保険料控除証明書が送られます**  
 毎年暮れになると、その年の所得税や住民税の過不足を調整するため「年末調整」や翌年3月には「確定申告」を行います。国民年金の保険料納付額は「社会保険料控除」の対象となります。この「社会保険料控除」を受けるのに必要な「社会保険料(国民年金保険料)控除証明書」が社会保険庁より送付されますので年末調整や確定申告の際にご利用ください。

なお、控除証明書の実施に伴い、「口座振替額通知書」「納付受託機関で収納した保険料の領収済通知書」は廃止されています。

**11月に送付される方**  
 1月1日から9月30日までの間に国民年金保険料を納付された方。

**平成21年分給与所得の年末調整等説明会**  
 給与を支払う方(源泉徴収義務者)を対象に、年末調整説明会を開催します。

とき 11月18日(水)

第1回 10時~11時30分  
 第2回 14時~15時30分

ところ 熊谷文化創造館さくらめいと 太陽のホール

◆熊谷税務署 TEL 048-521-2905

### 労働保険適用促進月間

11月は労働保険適用促進月間です。労働保険は、「労災保険」と「雇用保険」の総称で、政府が管掌している保険制度です。労働保険は、労働者が業務上の事由や通勤途上に負傷などした場合や、失業などした場合などに必要な保険給付等を行っています。

労働保険は、原則として労働者を一人でも雇用する事業主は、加入手続きを行い、労働保険料を納付する必要があります。

**選挙人名簿の登録と縦覧**  
 12月1日現在で住民票に基づき、選挙人名簿に定時登録します。今回登録されるのは次の方です。

**最近転入された方**  
 平成21年7月18日から平成21年9月1日までに住民票が作成され、または転入届出をされ、引き続き熊谷市に住所のある方で、年齢が20年以上の方(平成元年12月2日までに生まれた方)

**年齢が満20年になる方**  
 前記以前から熊谷市に住所がある方で、平成21年10月27日から平成21年12月1日までの間に満20年になる方

**選挙人名簿の縦覧期間** 12月3日(木)~7日(月)

ところ 熊谷市選挙管理委員会事務局 ※土・日曜日は、市役所地下警備員室

◆選挙管理委員会事務局 TEL 内線 397

### ひとりで悩まず、ご相談くださいドメスティック・バイオリンズ(DV)相談機関

相談機関名	受付日	受付時間	電話番号
熊谷市男女共同参画推進センター「ハートピア」	月~金 第1・第3土	9:00~17:15(祝日・年末年始を除く)	048-599-0015
配偶者暴力相談支援センター(埼玉県婦人相談センターDV相談室)	月~土	9:30~20:30(祝日・年末年始を除く)	048-863-6060
	日、祝日	9:30~17:00(年末年始を除く)	
「With Youさいたま」埼玉県男女共同参画推進センター	月~土	10:00~20:30(祝日・年末年始・第3水曜を除く)	048-600-3800
埼玉県大里福祉保健総合センター	月~金	9:00~17:15(祝日・年末年始を除く)	048-523-2813
埼玉県警察犯罪被害者相談センター	月~金	8:30~17:15(祝日・年末年始を除く)	0120-381-858
熊谷警察署生活安全課		随時	048-526-0110

◆男女共同参画室 TEL 048-599-0011



### 老人福祉センター

別府荘  
048-532-2020  
上之荘  
048-525-6964

11月の休館日	3日(火・祝)、4日(水)、10日(火)、17日(火)
12月の休館日	1日(火)、8日(火)、15日(火)、22日(火)、24日(木)、28日(月)
開館時間	9時～16時
入浴時間	10時～15時

ひかわ荘  
048-588-2600  
江南荘  
048-536-5600

11月の休館日	2日(月)、3日(火・祝)、9日(月)、16日(月)、23日(月・祝)、24日(火)
12月の休館日	7日(月)、14日(月)、21日(月)、23日(水・祝)、31日(木)
開館時間	9時～16時
入浴時間	10時～15時30分 (ひかわ荘) 10時30分～16時 (江南荘)

別府荘・上之荘の利用については市内循環バス、ひかわ荘・江南荘の利用については施設循環バスをご利用ください。  
なお、団体(別府荘・上之荘は20人以上、ひかわ荘・江南荘は10人以上)で送迎バスの利用を希望される場合は、直接施設へご相談ください。

### あなたの土地は 管理が十分ですか

これからの時期は、あき地などの雑草が枯れてくる季節です。土地の管理を十分に行わないと、火災の原因等になります。  
土地の所有者や管理者は、責任を持って管理をしてください。※除草などの処理ができないでお困りの方には、業者を紹介いたします。

◆環境衛生課(江南庁舎)  
048-536-1521  
◆妻沼行政センター市民環境課

### 県の勤労者向け融資制度【結婚・子育て支援資金】

資金の用途	限度額	利率
結婚	本人または三親等以内の親族の結婚費用	100万円
育児	妊娠から小学校入学までに発生する育児費用	100万円
教育	入学金、授業料等の教育資金	200万円

※利率は改正することがありますので事前にご確認ください。  
※別途、保証料(0.7%)が必要です。  
※申込みにあたっての要件(県内居住、年齢要件等)と申込み後、中央労働基金の審査があります。審査の結果、ご希望に沿い兼ねる場合もあります。  
※別途応急資金、失業資金も設けています。  
※申込みは中央労働基金県内各支店で受け付けます。  
◆県 勤労者福祉課 ☎048-830-4518

### 荒川緑肥を無料で配布します

荒川上流河川事務所では、堤防の刈草の堆肥化を行った緑肥を配布します。ただし、販売などを目的としている方には配布できません。  
配布量 10kg単位で、一人あたり最大150kgまで。  
配布方法 山積み状態で配布(袋は持参してください)各自で袋詰めし、軽トラ等には重機による積み込み。  
配布場所 大里、東松山、朝霞の各堆肥ヤード  
配布期間 平成22年1月25日(月)～2月6日(土)(日曜日を除く)

◆応募方法 次の事項を記入して「往復ハガキ」で左記へお申込みください。①氏名②郵便番号③住所④電話番号⑤受取ヤード名⑥希望緑肥量(kg)⑦希望する受取日および午前か午後(第3希望まで記入)⑧その他意見など  
※ハガキは1人1枚限り(複数枚応募無効)  
※日消印有効  
※応募多数の場合は抽選で、返信ハガキで連絡(12月下旬予定)  
◆荒川上流河川事務所管理課 荒川緑肥事務局  
049-246-1031  
〒350-1124 川越市新宿町3-12  
http://www.ktr.mlit.go.jp/arajo/

### 飲酒運転を根絶しましょう

飲酒運転は、悲惨な重大事故を引き起こす可能性が高い悪質な犯罪です。道路を利用する全ての皆さんが飲酒運転の悪質性・危険性を認識し、お酒を飲んだら運転しないことはもちろんのこと、運転する人にお酒を提供すること、飲酒運転の車に同乗すること、お酒を飲んだ人に車を提供することは絶対にやめましょう。

家庭・職場・飲食店では「しない、させない、許さない」を合い言葉に、一人ひとりが積極的に飲酒運転の根絶に取組みましょう。  
◆ハンドルキーパー運動の推進  
自動車仲間と飲食店などに行く場合には、お酒を飲まない人(ハンドルキーパー)をあらかじめ決めましょう。その人が仲間を自宅まで送り届けることで、飲酒運転事故を防止します。



◆安心安全課☎内線2855



### 第10回 消防フェア

とき 11月15日(日)10時～14時  
ところ 消防本部原島675-1  
内容 消火器での初期消火体験、はしこ車搭乗体験、救助展示、応急手当、消防音楽隊ミニコンサート、バザー、炊出しコーナー、ミニ消防車コーナー他  
◆熊谷消防署  
048-501-0120

### 熊子連第30回絵画展

とき 11月21日(土)9時～17時、22日(日)9時～13時  
ところ 彩の国くまがやドーム  
内容 子どもたちが描いた花火、お祭り、球技大会などの絵を展示します。  
表彰式 11月29日(日)14時～  
主催 熊谷市子ども会育成連絡協議会  
◆こども課☎内線255

### 星溪園で楽しいお茶会

とき 11/15(日)13時～16時  
ところ 星溪園内(星溪園内)  
講師(流派) 彦根慶香(宗徳流四方庵)  
費用 300円  
定員 先着50人  
申込み 当日、星溪園で受付(15時30分まで)  
◆江南文化財センター  
048-536-5062

### 第30回 PTA コーラスのついで

とき 11月23日(月・祝)  
開場12時30分 開演13時  
ところ 熊谷文化創造館さくらめいと太陽のホール  
出演 市内小中学校PTAおよびPTA会長合唱団12団体  
入場料 無料  
◆社会教育課☎内線389

### 地域芸能振興事業 「地域伝統芸能今昔物語」

とき 11月29日(日)13時～16時  
ところ 江南総合文化会館ピア大ホール(入場無料)  
◆江南文化財センター  
048-536-5062  
熊谷市子ども読書活動推進交流会  
熊谷市子ども読書活動推進「熊谷市子ども読書活動推進

### 荒川大麻生公園 自然ふれあいイベント

「わくわく野あそび隊」「原始人のくらし体験」  
とき 11月15日(日)10時～12時(雨天中止)  
ところ 荒川大麻生公園(自由広場駐車場に集合)  
費用 300円 小学生以下100円  
持ち物 飲み物、帽子  
定員 先着30人  
申込み 開催前日までに電話で左記へ  
◆(財)埼玉県生態系保護協会  
048-645-0570

### 熊谷市国際交流協会 日本語ひろば

とき 12月10日(木)、平成22年1月14日(木)10時～12時  
ところ 緑化センター和室  
◆広報広聴課☎内線220

### 熊谷市国際交流協会 国際交流パーティ

とき 12月13日(日)14時～16時  
ところ 商工会館大ホール  
参加費 500円(小学生以上)  
◆広報広聴課☎内線220

### 熊谷市国際交流協会 下水道水循環センター探検ツアー(下水道施設見学会)

対象 どなたでも参加できます。  
とき 11月14日(土)10時～16時  
ところ 元荒川水循環センター(桶川市大字小針領家939)  
市野川水循環センター(滑川町月輪字窪田521-6)  
荒川上流水循環センター(深谷市菅沼984)ほか  
内容 下水道施設を見学しながらスタンプを集め、クイズに答えると景品がもらえます。  
申込み 当日実施時間内にお近くの水循環センターへお越しください。

### 県立熊谷図書館 11月の映画会

鑑賞室(1階)  
各回とも先着50人  
無料  
当日会場。  
◆県立熊谷図書館☎048-523-6291

とき	上映作品
11/7(土) 10:00～14:00	「ふるさと」
14(土)10:30～	「大雪山の勇者 牙王」
20(金)14:00～	「萩焼 十一代三輪休雪の鬼萩」「茶の湯 角谷一圭のわざ」



市民活動支援センターからのお知らせ

団体名	とき	内容
彩の国いきが い大学26期 パソコンクラブ	11/10(火) 13:00~16:00	はじめての 年賀状コン (パソコン を持参し てください)
家庭倫理の会 熊谷市	11/20(金) 10:00~12:00	実演と体験 発表

◆市民活動支援センター ☎ 048-522-1592

大里アグリフード  
フェアと食育の集い

とき 12月2日(水) 13時30分~16時  
ところ 熊谷文化創造館さくらめいと月のホール・ホワイエ(託児施設はありません)  
内容 フードコーディネーターSHIORIさんの講演(講演は15時まで)、地元農産物と加工品の展示・即売  
定員 200人(抽選、当選者には連絡します)  
申込み 11月20日(金)(必着)までにFAXまたはハガキに住所・氏名(参加者全員)・電話番号を明記のうえ左記へ。  
〒360-0031 末広3-9-1  
FAX 048-523-2812  
TEL 048-525-9903

料理講習会

対象 県内に在住または在勤の方  
とき 12月8日~平成22年2月9日の第2・第4火曜日(全5回)18時30分~20時30分  
ところ 勤労青少年ホーム料理教室  
内容 旬の食材を使った簡単料理  
定員 先着18人  
費用 5,000円(保険代含む)  
用意するもの エプロン・筆記用具  
申込み 11月10日(火)9時から電話で左記へ。  
◆勤労青少年ホーム  
☎ 048-523-3122

料理教室・キムチ作り教室

	地元野菜のお正月料理教室	白菜キムチ作り教室
とき	11月27日(金)10時~	12月18日(金)13時30分~
ところ	農業活性化センター「アグリメイト」(中奈良)	
費用	各500円	
講師	JAくまがや女性部	定員 20人(抽選)
申込み	往復ハガキ(1人1通)に教室名・参加者の郵便番号・住所・氏名・電話番号を記入して11月16日(月)までに下記へ。 ◆農業振興課(妻沼庁舎) ☎ 048-588-1321 〒360-0292 弥藤吾 2450	

熊谷駅東口ウイインター  
イルミネーション2009

とき 11月14日(土)~平成22年1月31日(日)  
ところ 熊谷駅東口(ティアラ口)ロータリー周辺  
点灯式 11月14日(土)17時~  
◆熊谷駅東地区賑わいづくり協議会(ティアラ21内)  
☎ 048-526-7800

無料調停相談会

とき 11月11日(水)10時~16時  
ところ ティアラ21 4階特設会場  
内容 サラ金、交通事故、近隣問題、家庭や男女の問題、後見、その他トラブルの相談  
相談員 弁護士、民事・家事調停委員  
◆さいたま地方・家庭裁判所熊谷支部 熊谷簡易裁判所  
☎ 048-521-2474

障害者当事者相談  
(ピアカウンセリング)

対象 市内在住の18歳以上の視覚障害者、聴覚障害者、肢体不自由者  
ところ 障害福祉会館第2会議室  
内容 同じ障害を持つ仲間が、対等な立場で生活上の悩み等について話を聞きます。  
費用 無料

シニアのための一般事務  
補助員講習会(2回目)

対象 就業意欲のある60歳以上の方で、簡単なパソコン入力ができる、全日参加できる方。  
とき 12月3日(木)・4日(金)・7日(月)~10日(木)・14日(月)~17日(木)10時~15時(全41時間)  
ところ 勤労青少年ホーム講習室 他  
定員 20人(抽選)  
費用 無料  
申込み 11月19日(木)までに往復ハガキに、講習会名、郵便番号・住所・氏名・年齢・電話番号・windowsのバージョンを明記し左記へ。  
※パソコンをご持参ください。用意できない方はハガキにその旨ご記入ください。  
◆社熊谷市シルバー人材センター本部事務所パソコン班  
☎ 048-524-2810  
〒360-0816 石原140-1-5

冬休みおさらい教室

永年教育に携わった会員が教科書を中心に復習と課題の指導を行います。  
対象 小学3~6年生  
教科 算数・国語  
とき 12月25日(金)・28日(月)、平成22年1月4日(月)~7日(木)

危険物取扱者試験  
(乙種第4類)準備講習会

とき 11月26日(木)・27日(金)(2日間)  
ところ 県民活動総合センター受付期間 11月13日(金)まで(土・日曜日は除く)  
◆消防本部予防課  
☎ 048-501-0118

再就職準備セミナー

対象 再就職を希望されている方  
とき 12月4日(金)9時30分~12時  
ところ 男女共同参画推進センター「ハートピア」(ティアラ21)

講習

家庭犬のしつけ方教室

対象 犬(生後90日以上)とその飼い主  
とき 11月23日(月・祝)  
(講習)10時~11時30分  
(実技)14時~15時30分  
ところ (講習)熊谷さくら運動公園施設管理事務所会議室(実技)熊谷さくら運動公園自由広場  
内容 アニマルセラピーボランティア「いずみ」のインストラクターによる講習および指導による実技  
定員 犬と飼い主で50組  
費用 500円(傷害保険代)込み  
申込み 電話で11月13日(金)までに左記へ。参加費用は当日徴収。  
◆環境衛生課(江南庁舎)  
☎ 048-536-1521  
◆妻沼行政センター市民環境課

若者就職応援フェアin熊谷

対象 30歳代までの求職者  
とき 11月17日(火)~19日(木)10時~18時  
ところ 熊谷市男女共同参画推進センター「ハートピア」会議室  
費用 無料  
内容 ①就職情報、職業適性診断、就職相談②就職支援セミナー

パソコン教室

対象 市内に在住・在勤で、Windows Vistaのパソコンを持参できる方  
とき 12月1日(火)・8日(火)19時~21時  
ところ 大里コミュニティセンター  
定員 先着20人  
費用 2,000円(テキスト)

熊谷市高年齢者就職  
支援セミナー

とき 11月17日(火)・18日(水)14時~16時30分  
ところ 商工会館大ホール  
講演 第1日「年齢の壁を乗り越える」佐々木健男氏(産業カウンセラー)  
第2日「就労・年金制度・暮らしを考える」横山宣之氏(組織人事コンサルタント)  
定員 先着70人  
申込み 電話で左記へ。  
※2日連続での参加はできません。  
◆熊谷公共職業安定所  
☎ 048-522-15656

仕事の家庭の  
両立推進セミナー

とき 12月7日(月)13時30分~16時30分  
ところ 熊谷文化創造館さくらめいと会議室1  
内容 講演等一成長する企業とワーク・ライフ・バランス/男女が生き生き働く職場づくり  
講師 阿部正浩氏(獨協大学経済学部教授)  
定員 100人  
費用 無料  
申込み 電話で左記へ。  
◆財)21世紀職業財団埼玉事務所  
☎ 048-824-7001

みどりの集会

とき 12月6日(日)13時30分~15時30分  
ところ 県立熊谷農業高校園芸実習室  
内容 松竹梅の寄せ植え  
講師 櫻井理平氏(熊農高生活技術科教諭)  
定員 35人(抽選、市内在住・各家庭1人)  
費用 1,500円(当日集金)  
申込み ハガキかEメールに、住所・氏名・電話番号と「みどりの集会参加希望」と明記のうえ、11月20日(金)(必着)までに左記へ。  
◆公園緑地課(大里庁舎)  
☎ 0493-39-4806  
〒360-0195 中曽根654-1  
Eメール: koenyokuchi@city.kumagaya.lg.jp

知的障害者のための  
料理教室

対象 市内在住の知的障害のある方  
※自力で参加できる方  
とき 11月28日(土)14時30分~16時30分  
ところ 東京ガス熊谷支社  
内容 カラフルライスピザとプリン蒸しパンを作ります。  
費用 無料  
定員 先着5~6人  
用意する物 エプロン、ハンドタオル、三角巾など  
申込み 11月21日(土)までに電話またはFAXで左記へ。  
◆熊谷市障害者相談支援センター  
☎ 048-501-0439  
FAX 048-578-4026

NPO法人設立支援講座  
NPO法人ってなに?

対象 NPO法人の設立に関心のある方  
とき 12月4日(金)14~16時  
ところ 熊谷地方庁舎4階大会議室(末広3-9-1)  
費用 無料  
申込み 電話で左記へ。  
◆埼玉県北部地域振興センター  
☎ 048-524-1110



### 身体障害者のための 運転教習 教習生募集

**対象** 就職するために自動車運転免許を取得したい身体障害者手帳所持者で、公共職業安定所に求人登録してあり、身体障害者運転能力開発訓練センターが入所を認められた方

**期間** 3か月間(申込締め切りは入所希望月前月の10日)

**定員** 各期25人

**費用** 教習費無料(検定料など自己負担約35,000円)

**宿舎** 身体障害者専用宿舎(有料)

**◆ 身体障害者運転能力開発訓練センター**  
☎ 048-481-2711  
☎ 048-481-6578  
新座市堀ノ内2-1-46

### オストメイト(人工肛門・人工膀胱造設者)のための医療講習会

**対象** オストメイトの方およびその家族・医療関係者

**とき** 11月22日(日)13時~16時

**ところ** 商工会館

**内容** ・講演「癌に効く民間療法入門」(講師 十束 英志氏(柏厚生総合病院外科部長))  
・講演「ストーマケアについて」(講師 清水 昌美氏(深谷赤十字病院皮膚・排泄ケア認定看護師))

### 第52回県北美術展

**とき** 11月20日(金)~23日(月・祝)9時~17時(最終日は15時まで)

**ところ** 秩父市文化体育センター

**出品種目** 絵画・彫刻・工芸・書・写真

**出品資格** 県北の各市町村に在住、在勤、在学(高校生以上)する方

**出品料** 1点につき3,000円(搬入時に納入)

**搬入** 11月15日(日)9時~16時

**搬出** 11月23日(月・祝)15時~17時

**搬入出場所** 秩父市文化体育センター

**◆ 第52回県北美術展実行委員会事務局(秩父市生涯学習課内)**  
☎ 0494-232294

### 彩の国ロードサポート 団体の募集

**対象** 県道の清掃美化活動を行っていたりボランティア団体支援内容 ボランティア団体名を入れた表示板の設置、ボランティア保険の加入、軍手などの支給

**◆ 県 熊谷県土整備事務所**  
☎ 048-533-8778

**◆ 維持課** 内線542

**チャレンジショップ事業「アン・トレパック」出店希望者募集**

**応募資格** お店をやりたい方、お店をお探しの方(原

### 入場料 無料

**定員** 先着130人  
※参加希望者は、当日直接会場へ

**◆ 社団法人日本オストミー協会 埼玉支部**  
☎ 048-835-5226

### スポーツ・健康と 地域再発見市民講座

**とき** ①11月7日(土)14時~16時、②28日(土)14時~16時

**ところ** 熊谷スポーツ文化公園陸上競技場第1集会所他

**内容** ①「ベテラン添乗員が語る海外旅行のよもやま話」(講師 仲田 勢津子氏(グランドマスター添乗員))  
②「ウォーキングとウォーキングシューズクリニク」(講師 日本ウォーキング協会公認指導員)

**定員** ①②各先着50人

**費用** 各500円(高校生以上300円)

**申込み** 講座開催日の前日までに電話またはFAXで左記へ。  
熊谷スポーツ文化公園管理事務所  
☎ 048-526-2004  
☎ 048-526-2014

### 募集

**市営住宅の入居者募集**

**募集住宅** 籠原団地、中妻団地、籠原八平前団地、大幡団地

**申込資格** 次の条件をすべて満たす

### 試験

**平成21年度 第6回  
危険物取扱者試験**

**種類** 全類

**とき** 12月20日(日)

**ところ** 獨協大学(草加市)

**受付** 11月10日(火)~20日(金)

※受験申請は郵送です。願書は左記にあります。

**◆ 消防本部予防課**  
☎ 048-501-0118

### スポーツ

**女性バドミントン親善大会**

**対象** 一般女性

**とき** 12月8日(火)9時受付

**ところ** 市民体育館

**参加費** 1人500円(保険料等)

**競技方法** ダブルス戦(初心者、一般の部)

**申込み** 11月10日(火)~24日(火)に参加費を添えて左記へ。  
市体育協会(市民体育館内)  
☎ 048-525-6463

### 市民協働「熊谷の力」 地域のふるさとを森 保全事業参加者募集

①市内に住所または勤務場所があること  
②現に同居し、または同居しようとする親族があること  
③現に住宅に困窮していること  
④市町村税等の滞納がないこと  
⑤入居希望世帯全員の収入が基準の範囲内であること

**申込み** 11月13日(金)~27日(金)に建築課(市役所5階)へ。  
**申込用紙の配布** 申込用紙は11月6日(金)から建築課、大里行政センター産業建設課、妻沼行政センター産業建設課、江南行政センター産業建設課でお渡しします。

**◆ 建築課** 内線320

### 重文歓喜院聖大宮 工事一部完成現場の公開

**ところ** 歓喜院聖天堂

**とき** 平成22年3月25日(木)~31日(水)9時~14時45分

**見学時間** 30分程度

**定員** 1日300人(応募者多数の場合は抽選)

**費用** 修理協賛金として1人3,000円以上を前納

**受付開始日** 11月10日(火)

※申込み方法等の詳細については、直接歓喜院へ。

**◆ 歓喜院**  
☎ 048-588-1644  
〒360-0201妻沼1-6-27  
江南文化財センター  
☎ 048-536-5062

### 国体開催記念・第5回スボレク フェスティバル(産業と長時間)

**とき** 11月21日(土)~22日(日)

**ところ** 熊谷スポーツ文化公園内

**内容** 21日 小中学生リレーカーニバル(リレー、駅伝)、小学校区対抗グラウンドゴルフ大会  
22日 小中学生タグラクビー大会、小学校区対抗綱引き大会

その他、両日ともに軽スポーツ等の体験プログラム、舞踊系団体による発表会を開催。

**◆ 市体育協会(市民体育館内)**  
☎ 048-525-6463

### 市民スケート教室

**対象** 市内在住・在勤・在学の小学生から一般(小学3年生以下は保護者同伴)

**とき** 12月13日(日)

**ところ** 日光霧降スケートセンター(栃木県)

**定員** 先着80人

**参加費** 中学生以下:4,500円  
高校生以上:5,000円  
(保険代・入場料・バス代等)

**申込み** 11月9日(月)~12月4日(金)に費用を添えて左記へ。  
市体育協会(市民体育館内)  
☎ 048-525-6463

### 市民スキー教室

**対象** 市内在住・在勤・在学の小学生(一般)小学生

### 熊谷染デザイン活用ワークショップ

市立熊谷図書館では熊谷染の型紙約2万点を所蔵しています。その型紙デザインの活用を学び、新たな商品開発や地域振興の可能性にチャレンジしてみたい事業者・商業者の方等を募集します。

**募集人員** 20人程度(応募者が多数の場合、応募の動機により選考します。)

**とき** 12月から平成22年3月まで(4回程度を予定)

**第1回目** 12月17日(木)13時30分~16時

**ところ** 片倉シルク記念館

**内容** 講演 下川一哉氏(日経デザイン編集長)

**応募方法** 任意の様式に①氏名②住所③電話番号④職業または事業所名⑤事業所所在地⑥応募の動機(200字程度)を記入のうえ、下記に封書で郵送、FAXまたはEメールで申込んでください。

**申込期限** 11月20日(金)

**◆ 埼玉県北部地域振興センター**  
☎ 048-524-1110 FAX 048-524-0770  
〒360-0031 末広 3-9-1  
Eメール k2414004@pref.saitama.lg.jp

### 熊谷染デザイン活用ワークショップ

**◆ 環境政策課(江南庁舎)**  
☎ 048-536-1521

### 第35回公募 熊谷市勤 労者文化展作品募集

**とき** 平成22年1月21日(木)~25日(月)

**ところ** 八木橋8階カトレアホール

**出品資格** 市内に在勤または在住する勤労者およびその家族で、15歳以上。

**出品種目** 絵画・書・写真・手工芸(手芸・工芸)・彫刻

※他の公募展に陳列された作品は出品できません。

**出品点数** 1種目につき1点

**出品料** 1点につき1,000円

**作品搬入** 1月17日(日)13時~17時 市民ホール(中央公民館)

※申込書は搬入時に提出してください。(市民ホールにもあります。)

**◆ 商業観光課** 内線477

### 全国カイトキャラバン熊谷

は保護者同伴)

**とき** 平成22年1月9日(土)~11日(月・祝)(泊3日)

**ところ** 八海山麓スキー場(新潟県)

**定員** 先着45人

**参加費** 小学生:23,000円  
中学生以上:24,000円

※ただし、リフト代・レンタルスキー代は別途

**申込み** 11月9日(月)~12月18日(金)に費用を添えて左記へ。  
市体育協会(市民体育館内)  
☎ 048-525-6463

### 熊谷さくら運動公園 屋内プール「アクアピア」

**水泳教室開催中!**

アクアピクス、水中ウォーキングなど。詳しくは電話で左記へ。

**◆ 熊谷さくら運動公園**  
☎ 048-532-2441

**◆ 屋内プール「アクアピア」**  
☎ 048-533-9100

### 熊谷さくら運動公園 屋内プール「アクアピア」

**◆ 熊谷さくら運動公園**  
☎ 048-532-2441

**◆ 屋内プール「アクアピア」**  
☎ 048-533-9100

● 熊谷さくら運動公園屋内プール「アクアピア」臨時休業 とき 11月4日(水)~10日(火) ◆ 屋内プール「アクアピア」☎ 048-533-9100



子育て支援総合窓口 専用電話 TEL 048-523-1066 受付時間 月～金曜日 8:30～17:00(祝日、年末年始を除く)

子どもの電話相談

- 子育て・青少年に関する悩みごと、児童虐待について
  - ・子どもあんしんダイヤル TEL 048-527-2700(家庭児童相談室直通)
  - 心理カウンセラー(臨床心理士)による相談日 11/27(金)、12/25(金) 9:00～16:00(要予約)
  - ・熊谷児童相談所(県) TEL 048-521-4152
- 不登校に関する悩みごと
  - さくら教室電話相談(月曜日は休み) TEL 048-523-1570(直通)
- 教育上の悩みや不安について
  - 電話教育相談 教育研究所 TEL 048-524-1111(内線 383)
- 非行、家庭内暴力、いじめなど
  - 火・金曜日の9:00～16:00
  - 少年サポートセンター北分室熊谷相談室(埼玉県警) TEL 048-524-4016
- いま、いじめて悩んでいる君へ
  - 教育 110番 TEL 048-525-7830(直通)

DV(配偶者等からの暴力)相談

配偶者等からの暴力(DV)を中心に、暴力被害に伴う夫婦間の問題など、男女共同参画社会の実現を阻む要因となる問題の悩みをお聴きし、いっしょに考えます。

相談名	相談日	時間
電話相談・面接相談	月～金曜日・第1・第3土曜日(祝日を除く)	9:00～17:15
弁護士による相談(要予約)	11/20(金) ※次回は1月	13:30～15:00
臨床心理士による相談(要予約)	11/27(金)、12/25(金)	9:00～16:00
保健師による相談(要予約)	11/11(水)・18(水) 12/9(水)・16(水)	13:30～15:30

◆男女共同参画推進センター「ハートピア」相談室  
TEL 048-599-0015

●各種相談 お気軽にご利用ください(秘密厳守・無料) ※相談時間は、午前は12時まで、午後は13時からです。

相談名	相談員	相談日	時間	場所	問合せ		
法律	弁護士	11/5(木)・19(木) 12/3(木)	13:00～16:00 (要予約) (注1)	市民相談室(市役所1階)	市民相談室 TEL 048-524-1111 内線 460・461		
		11/12(木)・26(木) 12/10(木)		妻沼行政センター(2階)	妻沼行政センター総務税務課 TEL 048-588-1321 内線 305		
税務	税理士	11/12(木)・12/10(木)	13:00～16:00 (注2)	市民相談室(市役所1階)	市民相談室 TEL 048-524-1111 内線 460・461		
行政 (国が行っている業務に対する要望や苦情など)	行政相談委員	11/18(水)・12/16(水)	9:00～12:00	市民相談室(市役所1階)	市民相談室 TEL 048-524-1111 内線 460・461		
		11/5(木)・12/3(木)		大里コミュニティセンター	大里行政センター総務税務課 TEL 0493-39-0311		
		11/19(木)・12/17(木)		妻沼行政センター(2階)	妻沼行政センター総務税務課 TEL 048-588-1321 内線 305		
		11/5(木)・12/3(木)		江南勤労福祉センター	江南行政センター総務税務課 TEL 048-536-1521 内線 162		
登記	司法書士 土地家屋調査士	11/9(月)	10:00～16:00	市民相談室(市役所1階)	市民相談室 TEL 048-524-1111 内線 460・461		
行政書士による遺産分割協議書、遺言相談(注3)	行政書士	11/2(月)・12/7(月)	13:00～16:00				
不動産	宅地建物取引主任者	11/17(火)・12/15(火)	9:00～12:00				
住	建設事業者団体	11/24(火)・12/22(火)	13:00～16:00				
年金	社会保険労務士	11/18(水)	13:00～16:00				
消費生活	消費生活相談員	月～金曜日(祝日除く)	9:30～16:00				
一般相談	嘱託職員	月～金曜日(祝日除く)	8:45～17:00				
金融よろず相談(中小企業向け)	中小企業診断士	11/6(金)・12/4(金)	13:00～16:00 (要予約)			消費生活相談窓口 TEL 048-524-7321(直通)	
特設人権相談	人権擁護委員	11/5(木)	10:00～15:00			大里コミュニティセンター	人権政策課 TEL 048-524-1111 内線 356
		11/12(木)・12/10(木) 12/3(木)				商工会館 江南勤労福祉センター	
		11/4(水)		上中条第2集会所(上中条3028-2)			
生活相談	生活相談員・市職員	11/18(水) 12/2(水)	13:30～16:00	日向集会所(日向481)	人権政策課 TEL 048-524-1111 内線 262		
		林集会所(別府3-44)					

(注1) 法律相談の予約は、相談日の翌日から次回の相談日の予約を受け付けます。  
(注2) 受付人数によって、お待ちいただく場合がありますので、ご了承ください。  
(注3) 11月の行政書士相談は、そのほか留資格についてです。12月の行政書士相談は、そのほか農地転用、開発行為等についてです。

結婚相談	結婚相談員	11/6(金)・12/4(金) 11/13(金)・12/11(金) 11/20(金)・12/18(金) 11/27(金)・12/25(金)	13:00～16:00	コミュニティセンター 大里コミュニティセンター 妻沼行政センター(2階) 江南勤労福祉センター	社会福祉協議会熊谷支所 TEL 048-521-2735 " 大里支所 TEL 0493-39-0471 " 妻沼支所 TEL 048-588-2888 " 江南支所 TEL 048-536-7310
------	-------	--	-------------	--	---

法律相談(県)	弁護士	第1・第3・第4水曜日(祝日を除く)	13:00～16:00 (要予約)		北部地域振興センター TEL 048-522-6506
県民相談(県)	県民相談員	月～金曜日(祝日を除く)	9:00～16:00	埼玉県北部地域振興センター(県熊谷地方庁舎内)	TEL 048-521-7300
交通事故相談(県)	交通事故相談員	月～金曜日(祝日を除く)	9:30～16:00	埼玉県消費生活支援センター熊谷	消費生活支援センター熊谷 TEL 048-524-0999
消費生活相談(県)	消費生活相談員	月～金曜日(祝日を除く)	10:00～12:00 (要予約)	埼玉県北部地域振興センター(県熊谷地方庁舎内)	北部地域振興センター TEL 048-524-1110
労働相談(県)	弁護士	毎週水曜日(祝日を除く)	9:00～16:00	さいたま地方方法務局熊谷支局	さいたま地方方法務局熊谷支局 TEL 048-524-8805
常設人権相談(国)	人権擁護委員	11/16(月)～20(金) 11/15(日)・21(土)	8:30～19:00 10:00～17:00	電話相談 TEL 0570-070-810	さいたま地方方法務局人権擁護課 TEL 048-863-9589
特許・商標相談(県)	特許情報アドバイザー	11/13(金)	13:00～17:00	埼玉県産業技術総合センター北部研究所(末広2-133)	知的財産総合支援センター埼玉 TEL 048-647-4245

健康づくり課 TEL 048-528-0601 〒360-0014 箱田 1-2-39

熊谷保健センター TEL 048-526-5737 〒360-0014 箱田 1-2-39

大里保健センター TEL 0493-39-1115 〒369-0107 向谷 373-1

妻沼保健センター TEL 048-588-1516 〒360-0292 芬藤西 2441-1

江南保健センター TEL 048-536-1521 〒360-0192 江南中央 1-1

母子健康センター TEL 048-525-2722 〒360-0812 大原 1-5-36

みんなの健康

**健康相談**  
とき 12月2日(水)・9日(水)・16日(水)10時～11時  
ところ 熊谷保健センター、大里保健センター、妻沼保健センター、江南保健センター

内容 血圧測定、保健師による健康相談、栄養士による栄養相談

※栄養相談を希望される方は、事前に各地区保健センターへ申込みください。

費用 無料

◆熊谷保健センター  
◆大里保健センター  
◆妻沼保健センター  
◆江南保健センター

**高齢者等のインフルエンザ(季節性)予防接種のご案内**

市では、インフルエンザ(季節性)の発病防止や重症化を防止するため、高齢者等を対象にインフルエンザ予防接種を行います。これは、毎年冬に流行する季節性インフルエンザの予防接種であり、新型インフルエンザを予防するものではありませんので、ご注意ください。

**予防接種の受け方**

対象者 ①接種期間内の接種日において65歳以上の市民で、接種を希望する方

②接種期間内の接種日において60歳以上65歳未満で、心臓、腎臓または呼吸器の機能に自己の身の日常生活行動が極度に制限される程度の障害を有する方およびヒト免疫不全ウイルスにより免疫の機能に日常生活がほとんど不可能な程度の障害を有する市民で、接種を希望する方

接種期間 12月末(各医療機関の診療日末)まで

※県内他市町村で接種する方は12月25日(金)まで

実施医療機関 市報10月号7ページをご覧ください。

方法 個別接種(市報10月号のインフルエンザ予防接種市内実施医療機関に、直接予約してください。接種当日は健康保険証をご持参ください。)

接種料金 1,000円(生活保護法の被保護世帯で前記対象者に該当する方は無料です。接種当日に(受給証)をご持参ください)

接種回数 (毎年度)1回

※ワクチンの用意があるため、必ず予約をしてください。予約票は、各医療機関にあります。

**助産師のなんでもファミリ相談室・ほんわか**

対象 どなたでも参加できます。

とき 11月29日(日)14時～16時(受付13時30分)

ところ 大原ふれあいセンター1(メモリアル彩雲隣)

内容 テーマ:子どもの歯の話・個別相談

費用 参加費:1000円(保険料含む)・資料代300円

※前回参加者はお手持ちの資料をご持参ください。

◆熊谷助産師会  
TEL 090-3437-8434  
(月～金曜日9時～17時)

**熊谷市医師会 附属看護学校学生募集**

願書受付 12月15日(火)～平成22年1月6日(水)

試験日 平成22年1月9日(土)8時30分～15時

試験会場 熊谷市医師会附属看護学校(大原1-5-28)

試験科目 国語・数学・作文・面接

◆熊谷市医師会附属看護学校  
TEL 048-523-1020

熊谷市医師会 附属看護学校 准看護学校の募集

資格 看護師資格を有し、臨床経験5年以上の方、年齢不問

勤務場所 熊谷市医師会附属看護学校(大原1-5-28)

◆熊谷市医師会附属看護学校  
TEL 048-523-1020

**こころの健康相談**

とき 12月10日(木)・24日(木) 9時45分～11時30分

ところ 熊谷保健センター

相談員 臨床心理士・保健師等

※相談は無料です。相談内容が周囲にもれることはありません。

申込み 電話で左記へ(要予約)。

◆熊谷保健センター

**子育て支援教室 クリスマス会**

対象 就学前のお子さんと保護者

とき 12月11日(金)10時～11時30分

ところ 江南勤労福祉センター(江南保健センター12階)

内容 手遊び・親子遊び・ミニ運動会・クリスマス会のおもちゃづくり(マラカス)

費用 無料

申込み 12月4日(金)までに電話で江南保健センターへ。

主催 江南地区母子愛育会

※乳児をお連れの方は、愛育会の方が保育のお手伝いをします。

◆江南保健センター

**熊谷市医師会 看護専門学校学生募集**

募集人員 40人(指定校推薦入学者若干名を含む)

資格 看護師資格を有し、臨床経験5年以上の方、年齢不問

勤務場所 熊谷市医師会附属看護学校(大原1-5-28)

◆熊谷市医師会附属看護学校  
TEL 048-523-1020

**熊谷市医師会 看護専門学校 准看護学校の募集**

資格 看護師資格を有し、臨床経験5年以上の方、年齢不問

勤務場所 熊谷市医師会附属看護学校(大原1-5-28)

◆熊谷市医師会附属看護学校  
TEL 048-523-1020

**熊谷市医師会 看護専門学校 准看護学校の募集**

募集人員 45人(推薦入学者を含む)

願書受付 12月15日(火)～平成22年1月6日(水)

試験日 平成22年1月9日(土)8時30分～15時

試験会場 熊谷市医師会附属看護学校(大原1-5-28)

試験科目 国語・数学・作文・面接

◆熊谷市医師会附属看護学校  
TEL 048-523-1020

熊谷市医師会 看護専門学校 准看護学校の募集

資格 看護師資格を有し、臨床経験5年以上の方、年齢不問

勤務場所 熊谷市医師会附属看護学校(大原1-5-28)

◆熊谷市医師会附属看護学校  
TEL 048-523-1020



成人保健事業

事業	対象者	内容	実施日時	実施場所	費用
成人 歯科健康診査	市民	歯科医師による診察 ブラッシング指導	12/16(水)(申込制) 受付 13:00~13:15	熊谷保健センター	無料
ミニサロン	心の病気で 通院中の市民	健康体操 「運動して元気に」	12/10(木)(申込制) 受付 10:00~	江南保健センター	

母子保健事業

- 母子健康センター ☎048-525-2722 ●大里保健センター ☎0493-39-1115
- 妻沼保健センター ☎048-588-1516 ●江南保健センター ☎048-536-1521

※乳幼児健診の該当者には通知します。  
 ※妻沼地域の乳児・1歳6か月児健診は平成22年1月になります。※江南地域の幼児健診は平成22年1月になります。

事業	対象地域	対象者等	実施日	時間	実施会場
乳児健診	熊谷地域	平成21年7月1日~15日生まれの乳児	12/4(金)	受付 13:30 ~ 14:00	母子健康センター
	大里地域	平成21年7月16日~31日生まれの乳児	11(金)		大里保健センター
	江南地域	平成21年7月・8月生まれの乳児	9(水)		江南保健センター
1歳6か月児 健診	熊谷地域	平成20年5月1日~15日生まれの幼児	12/8(火)	受付 13:20 ~ 13:50	母子健康センター
	大里地域	平成20年5月16日~31日生まれの幼児	16(水)		大里保健センター
3歳児健診	熊谷地域	平成18年6月1日~15日生まれの幼児	12/9(水)	受付 13:30 ~ 14:00	母子健康センター
	大里地域	平成18年6月16日~30日生まれの幼児	15(火)		大里保健センター
	妻沼地域	平成18年4月・5月生まれの幼児	1(火)		妻沼保健センター
わくわくひろば開放日	全 域	乳幼児を対象にロビーを遊び場として開放 します。	12/1(火)・8(火)・ 15(火)・22(火)	10:00~ 13:00	大里保健センター
なかよくあそぼう会	全 域	乳幼児を対象にした母子愛育会によるあそ びの会・クリスマス会	12/4(金)・11(金)・ 18(金)	9:00~ 17:00	妻沼保健センター
子育て教室	全 域	平成21年4月・5月生まれの第1子を持つ 母親を対象に離乳食や歯の話等 ※11月9日(月)から電話で申込み ※先着15組	12/1(火)	受付 9:30	江南保健センター

健康ナビ

不整脈「心房細動ってなに？」

心臓は「心筋」という筋肉できていて、上下左右に右心房・左心房・右心室・左心室という4つの部屋を順序良く収縮・拡張させて、血液を全身に送り出すポンプとしての役割を果たしています。心臓の収縮・拡張を拍動といい、心臓自体が作り出す電気刺激で起こります。電気刺激の発電所は右心房の洞結節にあって、刺激伝導系と呼ばれる電気制御システムを通じて心臓各部心筋に対して拍動の電気刺激(命令)を伝えます。この命令は1日に約10万回休むことなく「規則正しく」発せられ、この心拍動リズムを洞調律と呼びます。刺激伝導系の機能が何かの原因で障害されると、脈が早くなったり、遅くなったり、乱れたりします。この状態を不整脈といいます。なかでも「心房細動」は最も発生頻度の高い不整脈の1つです。70~80歳以上の5~10%で発症する高齢者に多い病気で、日本全国に70万人ほど患者さんがいると言われています。

心房細動では、洞結節からの電気刺激の命令を無視して、心房が1分間に400~600回と非常に速かつ不規則な電気興奮を繰り返します。このため心房はほとんど収縮ができなくなります。また心拍動は1分間に60~200回と全く不規則になります。心房細動の症状は、脈をうつ間隔がバラバラで、動いたときに息切れや動悸を感じて、胸が苦しくなってきました。最初は発作的で短時間に治まっても、徐々に慢性化する場合もあります。心房細動それ自体は死に至る不整脈ではありません。しかし心房細動は心房収縮がなくなることで、ポンプ機能が低下するため心不全を発症させたり、心房内に血液の塊(血栓)ができやすくなり、この血栓が剥がれて脳梗塞を引き起こします。この合併症が最も悩ましい心房細動の問題点です。心房細動と診断されたら状況に応じて、正常の洞調律に戻す治療・心拍数を正常に近づける心拍数調整治療・血をサラサラにして脳梗塞を予防する治療が選択されます。納豆を食べることは有名なワルファリンは、唯一脳梗塞を予防できる血液をサラサラにするお薬です。心房細動はきちんと管理・治療すれば決して怖い病気ではありません。もし不整脈を感じて気になることがあったら、主治医にぜひご相談ください。熊谷市医師会 今井 忍

彩の国いきいき健康塾 in くまがや

とき 11月28日(土) 13:00~15:15(12:30開場)  
 ところ 熊谷市男女共同参画推進センター「ハートピア」会議室  
 内容 講演(13:10~14:00)  
 テーマ 「睡眠時無呼吸症候群について」  
 講師 埼玉県立循環器・呼吸器病センター医師、薬剤師、理学療法士  
 実演・体験コーナー(14:00~)  
 ①CPAP※、②AEDや心臓マッサージ、人工呼吸などの応急手当の実演・体験  
 ※CPAP(シーパップ)…主に閉塞型睡眠時無呼吸症候群の治療法「持続陽圧呼吸療法」に用いられる医療機器  
 費用 無料  
 定員 先着60人  
 申込み 11月25日(水)までに電話で下記へ。  
 ◆県立循環器・呼吸器病センター医事・経営担当  
 ☎048-536-9900(内線2190)

小児救急研修会

どうすればいい? こどもの急病!  
 とき 11月14日(土) 13:30~14:30  
 ところ NPO法人親子でつくる子育ての会わらしべの里 ホール  
 講師 小林 敏宏氏(こばやし小児科)  
 内容 こどもの発熱・おう吐など急病時に役立つ知識や、インフルエンザの予防・対処法  
 費用 無料  
 申込み 電話またはFAXで下記へ。  
 ◆NPO法人親子でつくる子育ての会わらしべの里  
 ☎・FAX 048-588-7970

平成21年度 がん検診等のお知らせ 健康管理のため計画的に検診を受けましょう!

☆がん検診等を希望される方は、事前に各地区保健センターへ申込みください。  
 受診券・受診案内・指定医療機関名簿をお送りしますので、届いてから医療機関へ申込みください。  
 なお、国民健康保険加入者、後期高齢者医療加入者、障害者手帳をお持ちの方は、自己負担額が無料になります。

検診名	対象者(平成22年3月31日現在)	自己負担額	実施時期	受診場所
胃がん検診	40歳以上の方	1,500円	5月~平成22年3月末	市内の指定医療機関
大腸がん検診	40歳以上の方	500円(容器代含む)		
肺がん検診	40歳以上の方(必要により喀痰検査)	500円(喀痰検査500円 容器代含む)		
子宮がん検診	20歳以上の女性(2年に1回)	細胞診(頸部):1,000円 細胞診(頸部・体部):1,500円(医師の指示により)		
乳がん検診	40歳以上の女性(2年に1回)	マンモグラフィ(1方向):1,000円(50歳以上) マンモグラフィ(2方向):1,500円(40歳以上)		
前立腺がん検診	50歳以上の男性	500円		
骨粗しょう症検診	40・45・50・55・60・65・70歳の女性	500円		
肝炎ウイルス検診	40歳の方	500円		

☆がん検診等を希望される方で、次のいずれかに該当する方は受診できません。  
 ①妊娠中の方  
 ②人間ドックや勤務先等で検診を受ける機会のある方  
 ③がん、骨粗しょう症、肝炎で現在治療中の方(該当検診のみ)  
 ④豊胸術を受けた方(乳がん検診のみ)  
 ☆各種検診は、実施期間内に年1回受診できます。ただし、子宮がん・乳がん検診は、2年に1回の受診になります。  
 ☆胃がん検診(胃内視鏡検査)で生検等の医療行為を受けた場合、別途、医療費が必要です。

生活保護受給者の方へ 特定健診、がん検診等を希望される方は、各地区保健センターへ申込みください。

- 問合せ先 ◆熊谷保健センター ☎048-526-5737 ◆大里保健センター ☎0493-39-1115  
 ◆妻沼保健センター ☎048-588-1516 ◆江南保健センター ☎048-536-1521

熊谷市休日・夜間急患診療所	休日診療 診療日	11/1・3・8・15・22・23・29 12/6・13・20・23・27・30・31	熊谷市休日・夜間急患診療所 (母子健康センターに併設)
	◎内科・小児科 ☎048-525-2720	受付時間 9:00~11:00 13:00~15:00 診療時間 9:00~12:00 13:00~16:00	
	◎歯科 ☎048-525-2721	受付時間 9:00~11:00 診療時間 9:00~12:00	
夜間診療 毎日	◎内科・小児科 ☎048-525-2720	受付時間 19:00~21:30 診療時間 19:30~22:00	



**大里図書館** TEL 0493-36-1126  
〒369-0101 津田 1-1 FAX 0493-39-0066

開館時間 9:00～17:00

11月の休館日 毎週月曜日(23日を除く)、第1金曜日、4日(水)・24日(火)

12月の休館日 毎週月曜日、第1金曜日、24日(木)・29日(火)～31日(木)

**おはなし会**

対象 4歳以上  
とき 11月21日(土)14:00～14:30  
ところ 集会室(大里生涯学習センター)

**子どもシアター**

対象 幼児～一般  
とき 11月28日(土)10:30～11:45  
ところ 文化ホール(大里生涯学習センター)  
内容 「ハローキティのアルプスの少女ハイジ、ジャックと豆の木、ねむり姫」

**妻沼図書館** TEL 048-588-6878  
〒360-0202 妻沼東 1-1 FAX 048-588-6054

開館時間 9:00～17:00

11月の休館日 毎週月曜日

12月の休館日 毎週月曜日、23日(水・祝)・28日(月)～31日(木)

**おはなし会**

対象 0～6歳程度  
とき 毎週木曜日 15:30～16:00  
ところ おはなし室

**小学生のおはなし会**

対象 小学生  
とき 11月7日(土)、12月5日(土) 11:00～11:30  
ところ おはなし室

**江南図書館** TEL 048-536-6303  
〒360-0107 千代 325-1 FAX 048-536-6377

開館時間 9:00～17:00

11月の休館日 毎週月曜日(23日を除く)、第1金曜日、4日(水)・24日(火)

12月の休館日 毎週月曜日、第1金曜日、24日(木)・28日(月)～31日(木)

**おはなし会**

対象 幼児～小学生(低学年)  
とき 11月14日(土)・28日(土) 14:30～15:00  
ところ おはなし室

**映画鑑賞会**

とき 11月14日(土)10:30～11:20  
ところ 江南総合文化会館 ピピア  
内容 ビデオ上映(子ども向け) ピーターパンの冒険(30分)・眠れぬ夜の小さなお話(18分)

公民館

**中央公民館** TEL 048-523-0895 [利用時間] 9:00～22:00  
〒360-0047 仲町 19 FAX 048-523-0896

講座等の申込方法 電話またはハガキで中央公民館へ。応募者多数の場合は締切日の翌日10時から展示ホールで公開抽選を行います。

**第11回くまがや囲碁まつり**

	囲碁1日入門教室	子ども囲碁大会	囲碁大会
対象	どなたでも参加できます。	小・中学生	市内および隣接市町(県内)在住または在勤の方
とき	12/19(土) 9:30～11:30	12/19(土) 12:30～17:00	12/23(水・祝) 8:30～17:00
ところ	3の2・3室	3の1・2・3室	大ホール
内容	囲碁のルールと入門の手ほどき	囲碁大会	級位者、有段者、高段者および本因坊戦
定員	先着50人	先着30人	先着170人
参加費	無料	700円(参加賞等)	1,500円(昼食代を含む)
申込期限	12/8(火)	12/8(火)までに参加費を添えて中央公民館へ。	

問合せ 日本棋院熊谷支部(新井) TEL 048-521-3552

**硬筆の知識と実技教室**

対象 市内に在住または在勤の方

とき	学習内容
12/1(火)	筆記用具の使い方 文字の筆順
8(火)	実際上の書写 横書き、縦書き
15(火)	手紙の書き方

時間 9:30～11:30  
ところ 3の2・3室  
講師 渡辺 達友氏  
定員 30人  
費用 300円(教材費)  
申込期限 11月18日(水)

**『年越しそば』そば打ち体験講習会**  
～二八そば打ちを体験して、美味しく試食～

対象 市内に在住または在勤の方  
とき 12月24日(木)9:00～12:00  
ところ 料理教室  
定員 20人  
講師 熊谷そば打ち愛好会役員および指南役  
費用 500円(材料費等)  
申込期限 11月30日(月)

**子ども探検隊**  
～防災体験と鉄道博物館～

対象 市内小学生(3年生以下は保護者同伴、4年生以上は2人以上のグループでお申込みください。)

とき 12月25日(金)コミュニティひろば8:20集合16:30帰着予定(事前説明会12月12日(土)10:30～)

ところ 県防災学習センター(鴻巣市)、鉄道博物館(さいたま市)

定員 35人  
費用 小学生450円 保護者950円(入館料、交通費等)  
申込期限 11月30日(月)

11月の展示ホールのお知らせ

とき	団体名・内容
11/3(火・祝)～8(日)	草木染・紅花 第13回作品展
10(火)～15(日)	澄心書道会 第14回ふれあい書道展
17(火)～22(日)	熊谷山草会 展示会
24(火)～29(日)	さくら会・スイトピー・アネモネアートフラワー合同展示会

土曜映画鑑賞会

とき	題名	対象
11/14(土)	・マザーテレサとその世界 ・高瀬舟	一般
12/12(土)	・ホテル	一般

時間 14:00～  
ところ 実習室  
費用 無料(どなたでも自由に入場できます。)  
映写 ボランティア団体 一六会

**図書館** URL <http://www.kumagayalib.jp/> 携帯対応 URL <http://www.kumagayalib.jp/mobile/>

**熊谷図書館** TEL 048-525-4551  
〒360-0036 桜木町 2-33-2 FAX 048-525-4552

開館時間 ●火～金曜日 9:00～19:00 (2・3階は17:00まで) ●土・日曜日、祝日 9:00～17:00

11月の休館日 毎週月曜日(23日を除く)、4日(水)・6日(金)・24日(火)

12月の休館日 毎週月曜日、4日(金)・24日(木)・29日(火)～31日(木)

熊谷の5つの歴史と美術展

とき 開催中  
ところ 郷土資料展示室(3階)  
内容 常設展示:旧熊谷の古代・中世・近世・近代・現代の5つの時代の特徴的な歴史的資料を展示。  
森村誠一コーナー:森村作品の中の歴史小説や山岳ミステリーと新刊本を中心に展示。  
ミニ企画展コーナー:所蔵品を中心に、県下初の洋画団体「坂東洋画会」を創立した洋画家「大久保喜一展」を12月20日(日)まで開催します。  
◆美術、郷土係

開館30周年記念 森田恒友の表現～洋画と日本画～展

とき 12月6日(日)まで  
ところ 美術展示室(3階)  
内容 開館30周年を記念して、郷土熊谷出身で、全国的にも著名な画家である森田恒友の作品を、県立近代美術館の協力を得て、展覧します。  
森田恒友は、東京美術学校(現東京芸大)を首席卒業後、フランス留学をし、ポール・セザンヌの影響を受け、数多くの洋画を発表しました。その後、日本画家へと転身し、水墨画を中心に“平野人恒友”として日本の風景を描きました。  
その青年期から晩年までの代表作を展覧します。  
◆美術、郷土係

熊谷次郎直実に関する講演会

「直実・蓮生を学ぶ会」による熊谷次郎直実(法力房蓮生法師)とその時代に関する講演会です。  
とき 12月5日(土)10:00～12:00  
ところ 第一講座室(4階)  
内容 「平家一門と武蔵武士」  
講師 田中 大喜氏(熊谷市史専門調査員)  
教材費 1,000円  
申込み 当日、会場受付  
◆美術、郷土係

『新市誕生・指定文化財』の発行

平成19年度に開催した企画展「新市誕生・指定文化財展」の展示資料の写真図版・解説および記念講座の講義録、そして市内の考古資料に関する講座、指定文化財の伝像に関する講義録をまとめた一冊の本(A4判・約230ページ)を刊行しました。  
1冊1,000円。  
頒布場所 展示室(3階)、大里・妻沼・江南図書館および市内各書店(杉浦、藤村、松本、須原屋(八木橋))  
◆美術、郷土係

書籍頒布のお知らせ

次の4冊を編集発行しました。  
①『熊谷次郎直実・法力房蓮生法師の研究』 A4判・550ページ・1,000円  
②『熊谷の合併の変遷』 A4判・430ページ・1,000円

『浮世絵・熊谷次郎直実』

A4判・150ページ・カラー・500円  
④『私たちの郷土 新編熊谷の歴史』 A4判・130ページ・白黒・300円  
頒布場所 展示室(3階)および市内各書店(杉浦、藤村、松本、須原屋(八木橋))  
◆美術、郷土係

ちいさいこのおはなし会

対象 主に就園前の幼児とその保護者  
とき 11月20日(金)、12月18日(金) 0:1歳 11:00～11:20 2歳以上 11:30～11:50  
ところ 視聴覚室(2階)  
内容 手あそび・わらべうた・絵本・紙芝居など  
◆サービス係

おはなし会

対象 4歳以上  
とき 11月7日(土)・14日(土)・28日(土)、12月5日(土)・12日(土)・26日(土) 11:00～(約30分間)  
ところ 視聴覚室(2階)  
◆サービス係

映画会

とき 11月15日(日)14:00～  
ところ 視聴覚室(2階)  
内容 アニメ 「ねずみくんのチョコッキ2(19分)」 「忍たま乱太郎 パートII(風林火山の段、ジュンコとジュンイチの段)(22分)」  
◆サービス係

移動図書館「さくら号」11・12月巡回日程

ステーション	時間	11月	12月
A コーリス	熊谷西小学校 9:50～10:20		
	石原小学校 10:40～11:10		
	星宮小学校 13:30～14:00	11(水)	2(水)
	成田小学校 14:20～14:50		
	熊谷東小学校 15:20～15:50		
B コーリス	佐谷田小学校 9:50～10:20		
	久下小学校 10:40～11:10		
	吉見小学校 13:30～14:00	17(火)	3(木)
	市田小学校 14:20～14:50		
	吉岡小学校 15:20～15:50		
C コーリス	長井小学校 10:00～10:30		
	江南南小学校 13:30～14:00	18(水)	8(火)
	江南北小学校 14:20～14:50		
	大森小学校 15:20～15:50		
D コーリス	籠原小学校 10:00～10:30		
	三尻小学校 13:30～14:00	19(木)	9(水)
	新堀小学校 14:30～15:00		
	玉井小学校 15:30～16:00		
E コーリス	秦小学校 10:10～10:40		
	中条小学校 13:30～14:00	20(金)	10(木)
	奈良小学校 14:30～15:00		
	大幡小学校 15:30～16:00		
F コーリス	熊谷南小学校 9:50～10:20		
	桜木小学校 10:40～11:10		
	太田小学校 13:40～14:10	26(木)	16(水)
	男沼小学校 14:30～15:00		
	妻沼南小学校 15:30～16:00		
G コーリス	別府小学校 10:00～10:30		
	小島小学校 14:10～14:40	27(金)	17(木)
	妻沼小学校 15:10～15:40		
H コーリス	別府第三公園 10:00～11:00		
	熊谷文化館さくら会 13:30～14:30	10(火) 25(水)	1(火) 15(火)
	県営玉井団地 15:00～16:00		



**熊谷文化創造館さくらめいと** TEL 048-532-0002 〒360-0846 拾六間 111-1 FAX 048-532-0022 [休館日] 毎週火曜日(祝日の場合は翌日)

**埼玉交響楽団 第63回定期演奏会**

Pコード <330-088>  
**とき** 11月29日(日) 14:00 開演  
**料金** 全席自由 前売券 1,000円  
 当日券 1,300円(障害のある方は700円・当日券のみ)  
**指揮** 久住純信  
**曲目** ベルリオーズ / 「ファウストの劫罰」より「ハンガリー行進曲」、チャイコフスキー / 「眠れる森の美女」より、ドヴォルザーク / 交響曲第7番 ※4歳から入場できます。

**白熱のJAZZ! 杉山良太&クールジャイブ**

Pコード <329-866>・<月のホール>  
**とき** 12月19日(土) 18:30 開演  
**料金** 全席自由 3,500円(ワンドリンクつき)  
**曲目** 聖者の行進、A列車で行こう、テイク・ファイブ ほか  
 ※さくらめいと号、託児はありません。



杉山良太

**春風亭小朝独演会**

Pコード <398-360>・<プレイガイド>  
 さくらめいと吉例、冬の落語会。春風亭小朝の高座で気分を明るくリフレッシュ。  
**とき** 平成22年2月7日(日) 14:00 開演  
**前売開始** 11月12日(木)  
**料金** 全席指定 S席 3,500円 A席 3,000円



**秋川雅史コンサートツアー ~第4楽章~**

Pコード <329-868>  
 テレビでもおなじみ、秋川雅史の歌声がさくらめいとに響き渡る。  
**とき** 平成22年2月27日(土) 15:00 開演  
**料金** 全席指定 5,500円  
**曲目** 千の風になって、愛燦燦、グラナダ、乾杯 ほか



**第4回 さくらの街 熊谷ガラコンサート**

熊谷の若手演奏家を応援するコンサート。オーディションに合格した9人とすでに活躍中の音楽家が出演します。國分誠指揮による埼玉交響楽団の演奏もききどころ。  
**とき** 平成22年3月14日(日) 14:00 開演  
**前売開始** 12月14日(月)  
**料金** 全席自由 2,000円  
 ※Pコードはありません。チケットはさくらめいと、八木橋百貨店ほかで発売します。  
**指揮** 國分誠  
**管弦楽** 埼玉交響楽団  
**出演** オーディション合格者、小川明子、原田勇雅 ほか



管弦楽：埼玉交響楽団

**自主企画上演を募集**

さくらめいとでは、皆さんのオリジナル企画の舞台上演を応援します。音楽や演劇、舞踊など広いジャンルで、皆さんからの楽しい上演企画をお待ちしています。  
**応募資格** 市内に在住・在勤・在学する個人または団体  
**上演会場** 「太陽のホール」または「月のホール」  
**上演日** 平成22年度中(要調整)  
 ※ただし、平成23年3月を除く  
**募集枠** 3企画以内(音楽・演劇・舞踊など)  
**選考方法** (財)熊谷市文化振興財団が書類審査およびヒヤリング等により選考  
**支援内容** ①上演日およびリハーサル1回の施設および附属設備の使用料免除 ※一部実費負担となるものもあります。  
 ②上演に係る費用に対し、最高40万円まで助成金を交付 ※条例、規程により交付対象にならない場合があります。  
**応募方法** 熊谷文化創造館さくらめいとにある『自主企画上演応募要領』をご覧ください。  
**募集期間** 10月1日(木)~12月20日(日)

**チケット取扱い**

- さくらめいとチケットセンター TEL 048-532-9090(10:00~17:15 火曜日休) ※この電話番号のみで受け付けます。
- チケットぴあ全店 TEL 0570-02-9999(さくらめいとチケットカウンター・八木橋百貨店・熊谷ニッポートモール ほか)
- ファミリーマート・サークルK・サンクス(予約後の引換え・Pコードによる直接購入)
- 「プレイガイド」と表記された公演では八木橋百貨店・新星堂深谷店・宮脇書店行田店でもチケットを購入できます。 ※未就学のお子さんはご入場できません。(一部の公演を除く)
- ※館内託児サービス(有料・要予約)は、ことぶきキッズルームへ。 TEL 048-532-2916(月~金 10時~16時) FAX 048-532-2895(随時)
- 0~1歳:2,000円 2~12歳:1,000円
- ※臨時無料バス「さくらめいと号」をご利用ください。太陽のホールでの自主事業公演前後に運行します。(籠原駅南口↔さくらめいと)

**妻沼中央公民館** TEL 048-588-2044 〒360-0202 妻沼東 1-1 FAX 048-589-0456

**利用時間** 9:00~22:00  
**講座等の申込方法** 期限までに来館し申込みを。応募者多数の場合は抽選となります。

**寄せ植え教室**

**とき** 12月20日(日) 10:00~11:30  
**内容** 寄せ植え作りの基本を習得し、素敵な正月用の寄せ植えを作ります。  
**定員** 20人  
**費用** 3,000円  
**申込期限** 11月16日(月)

**初心者パソコン教室**

**とき** 12月2日(水)・3日(木)・4日(金)・

**プラネタリウム館**

**プラネタリウムの一般投影**

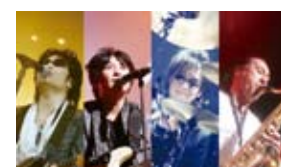
曜日	午前	午後
火~金	団体利用	団体利用
土	団体利用	13:30 15:30
日・祝	10:30	

- 「星にのぼされたハシゴ~どうやって宇宙の距離を測るのか?~」  
**投影期間** 11月3日(火・祝)まで
- 「宇宙・ドラマチック交響曲~ビッグバンから終焉まで~」  
**投影期間** 11月7日(土)~平成22年1月11日(月・祝)

**埼玉県熊谷会館** TEL 048-523-2535 〒360-0031 末広 3-9-2 [チケット取扱い] 熊谷会館・八木橋百貨店 ほか

**スターダストレビュー STARDUST REVUE LIVE TOUR**

**とき** 12月6日(日) 17:00 開演  
**料金** 全席指定 6,500円 ジュニア(20歳以下)・シニア(60歳以上)割引 5,500円  
 ※上記割引は、当日年齢確認できるものを持参して頂き、1,000円キャッシュバック ※未就学児無料。(保護者1人につき1人まで、膝上に限る)



7日(月)・8日(火)(全5回)9:30~11:30  
**内容** 初心者を対象としたパソコンの基本操作を中心に文字入力(文書作成)を行います。  
**定員** 18人(ローマ字で文字入力のできる方)  
**費用** 3,000円  
**申込期限** 11月16日(月)

**妻沼展示館** TEL 048-588-2044 〒360-0202 妻沼東 1-1 FAX 048-589-0456

**開館時間** 9:00~17:00  
**休館日** 9日(月)・16日(月)・23日(月・祝)・24日(火)・30日(月)

**平成21年度埼玉県老人クラブ連合会 北部地区趣味の作品展示会**

**とき** 12月1日(火)~4日(金)  
**ところ** 大展示室  
**内容** 絵画、写真、書道、手芸他 ※小展示室にて、熊谷市高齢者趣味の作品展 同時開催

TEL 048-525-4554 〒360-0036 桜木町 2-33-2 [入館料] 大人 100円・子ども 50円  
**11・12月の休館日** 毎週月曜日(11月23日を除く)、毎月第一金曜日、11月4日(水)・24日(火)、12月24日(木) 年末休館12月28日(月)~31日(木) ※11月5日(木)は番組組入替のため、投影はお休みします。

**おはなし天文館**

**とき** 毎週日曜日・祝日 10:30~  
 ※星座解説と神話・伝説2話で構成された親子で楽しめる番組です。

**星空の散歩道 ~ミュージの世界へようこそ~**

**とき** 11月28日(土) 17:45~  
 「開館30周年記念~30年の星空とあゆみ~」  
 ※未就学児の入場はご遠慮ください。

**市民ギャラリー** TEL 048-525-4553 (文化センター1階) 〒360-0036 桜木町 2-33-2 FAX 048-525-4554

**開館時間** 9:00~20:00  
**休館日** 毎週月曜日(祝日の場合は火曜日)

展示会名	とき
熊谷水彩クラブ作品展	11/4(水)~8(日) 10:00~17:00
平成21年熊谷書道クラブ会員展	11/12(木)~15(日) 10:00~18:00 最終日は16:00まで
熊谷市書人連盟書作展	11/18(水)~23(月・祝) 10:00~17:00 初日は13:00~
第36回火よせ会作陶展	11/26(木)~29(日) 10:00~17:00

**天体観察会**

**とき** 11月14日(土) 18:30~(2時間)  
**観察対象** 「木星、天王星、海王星、秋の星雲星団」

**とき** 11月28日(土) 18:00~(2時間)  
**観察対象** 「月、木星、天王星、海王星、秋の星雲星団」  
 ※どなたでも自由に参加できますが、天気の悪いときは中止になります。

**天満敦子ヴァイオリンリサイタル**

**とき** 11月15日(日) 14:00 開演  
**料金** 全席指定 S席 4,500円 A席 3,800円  
**出演者** 天満敦子(ヴァイオリン)、菊地美伽(ピアノ)  
 ※未就学児の入場はご遠慮ください。





## 熊谷市農産物マップ 作付面積と県内順位



くま博士

### 第5回熊谷市産業祭

**とき**  
11月21日(土)・22日(日)  
10時～15時

**ところ**  
熊谷スポーツ文化公園内  
(彩の国くまがやドーム、にぎわい広場)

**内容**  
農産物共進会、農畜産物の販売、伝統工芸品の展示・製造実演、商工業製品の展示・販売など

◆農業振興課(妻沼庁舎)  
☎048-588-1321



物コーナーという、のぼり旗が目印になっているところもあるの。

そうじゃ、今月、熊谷スポーツ文化公園で産業祭が開催されるぞ。その中でうどんやフライ、すいとんなど熊谷市の小麦を使った料理を食べ比べできるコーナーもあるそうじゃ。熊谷市の農産物も販売しておるぞ。ニャオざねも産業祭に行くんじやろ。

**ニャオざね** もちろん行くにや。産業祭に行って熊谷市の農産物をいっぱい食べてくるにや。

地産地消っていいことがいっぱいあることがわかったにや。これからは、お店に行ったら熊谷市のものであるか見てみるにや。

◆農業振興課(妻沼庁舎)  
☎048-588-1321

# 近いから新鮮 熊谷の農産物 『地産地消』ってどんなこと

市では、地域農業の活性化と、農産物の消費拡大のため『地産地消』を推進しています。地産地消運動は地域農業の活性化、地域農産物の消費拡大という面だけでなく、環境保全、健康的な食生活の実現など、いろいろな可能性を持っています。今回は、地産地消について「ニャオざね」と「くま博士」がお話します。

## 地産地消とは

**ニャオざね** 地産地消ってなに聞くことばだけどもななことだにやつ。

**博士** 地域で生産されたものを、その地域で消費するという意味じや。

**ニャオざね** 熊谷市で作ったものを、熊谷市で食べるってことだにや。

**博士** そうじや。

**ニャオざね** でも、それで何かいいことがあるのかにや。

**博士** 地産地消は、収穫から販売までの時間が短いから、新鮮でおいしい農産物が食べられるんじや。しかも、生産者がわかるから安心できるのう。生産者もみんなに買ってもらえると、やりがいが出るじやろう。そこから農業の活性化や農産物の消費拡大につながるじや。環境問題なんじや。さらに、環境問題



ねぎ畑

などにもつながっていくと考えておるんじやよ。

**ニャオざね** 環境問題? 地産地消とどう関係があるのかわからないにや。

**博士** ニャオざねは、「フードマイレージ」という言葉を知っておるかな。

**ニャオざね** 知らないにや。

**博士** 農産物を遠くから運んでくると、多くのエネルギーが必要になるじやろ。このエ

**博士** ニャオざね、よく気がついたのう。



ネルギーを「重さ」×「距離」で計算する考え方を「フードマイレージ」と言うんじや。地産地消は、地域で生産されたものを、その地域で消費するのじやから、エネルギーをあまり使わなくてすむのう。だから、環境にいいんじやよ。

**ニャオざね** そうにやのか。

**博士** 地産地消って奥が深いにや。そうにや。そういえば、『熊谷うどんとか地粉うどん』っていう、のぼり旗が立っているお店があるにや。どんな、『うどん』なんにや。

それは、熊谷市の小麦粉など地粉が使われている『うどん』なんじや。のぼり旗が目印となっておる。そのお店で作っているうどんは、熊谷の農業、商業、工業が協力して作ったうどんなんじやよ。

**ニャオざね** なるほどにや。

**ニャオざね** うどんも好きだけども、こはんも好きにや。学校給食に出るごはんはおいしいにや。だから、給食は大好きだにや。

**博士** ニャオざねが大好きな学校給食にも、熊谷市の農産物が使われておるぞ。市立の給食センターで使っている米は、100%熊谷の米なんじや。その他の食材についても、熊谷市の農産物を使う努力をしておるんじやよ。

**ニャオざね** そうにやのか。

**ニャオざね** 給食を残さず全部食べているにや。

## 熊谷市の農産物

**博士** ところでニャオざねは、熊谷市で、どんな農産物が穫れるのか知っているかのう。

**ニャオざね** そうだにや、米、小麦、にんじんは知っているにや。その他、なにがあるのかにや?

**博士** 他にもたくさんあるぞ。大豆、やまといも、ねぎ、かぶ、プロッコリー、栗、ブルーベリーは埼玉県内で作付面積が上位なんじや。それに、ブルーベリーや栗など地域の農産物を使った加工品にも取組んでおる。

**ニャオざね** 熊谷市って、農業の盛んなところなんだにや。

**ニャオざね** 熊谷市も、熊谷市の農産物が食べたいにや。どこにいったら買えるのかにや。

**博士** 熊谷市内の直売所やスーパーマーケットなどで販売しておる。くまがや農産



ニャオざね ©熊谷市





10月4日  
太田松茸道中

江戸時代に行われた献上松茸道中を再現し、太田市の大光院から妻沼聖天山まで、当時さながらの格好をした一行が、松茸を運びました。珍しい道中を一目見ようと、妻沼聖天山には多くの見物客が訪れました。

10月9日  
熊谷市戦没者・戦災死没者追悼式



戦争で犠牲になられた方々の慰霊と、世界の恒久平和を願い、追悼式が熊谷会館で行われました。



10月5日  
インバーカーギル市議会議員訪問団市長表敬

副市長ニール・ボンフェス氏を団長とする8人の訪問団が、市長表敬を行いました。市内・市外の施設見学や観光、ワンナイトステイを体験し、9日まで滞在しました。

9月24日  
サウスランドボーイズハイスクール、サウスランドガールズハイスクールが市長表敬



県立熊谷高校、県立熊谷女子高校とそれぞれ姉妹校提携をしているサウスランドボーイズハイスクール、サウスランドガールズハイスクール(インバーカーギル市)の生徒や関係者が、富岡市長を表敬訪問しました。

9月26日  
防犯のまちづくり協定に基づく防犯灯清掃ボランティア



埼玉県電気工事工業組合熊谷支部の皆さんが、2人一組で市内西部地域の小中学校8校周辺に設置されている防犯灯の清掃を行っていただきました。

玉井中学校前で清掃

10月10日～12日  
熊谷PR映画の撮影



市民活動団体「めぬまチャンネル」と熊谷市の協働事業で制作するPR映画の撮影が行われ、市内各地をロケ隊と出演者が走り回りました。

演技指導をする熊谷市出身のたかひろや監督(写真中央)と出演する子どもたち

### Topics Kumagaya

10月16日  
熊谷市スポーツ少年団本部が市長に生涯スポーツ優良団体表彰の受賞を報告



左から野原教育長、服部 征夫スポ少副本部長、棚沢 絹江スポ少本部長、富岡市長

長年にわたる地域スポーツの振興への貢献が認められ、文部科学大臣から生涯スポーツ優良団体表彰を受賞した熊谷市スポーツ少年団本部の役員が、市長に受賞の報告をしました。

9月30日  
第1回熊谷市グリーンカーテン・コンテスト表彰式



第1回熊谷市グリーンカーテン・コンテストの表彰式が、個人の部・事業所の部の各受賞者の出席のもと、市役所303会議室で行われました。また、受賞者が育てたグリーンカーテンの写真を市役所1階ロビーに展示しました。

9月26日～28日  
小・中学校科学振興展



市民体育館で、夏休みの自由研究など、市内小・中学生の科学研究作品約200点が展示されました。

10月10日  
彩の国畜産フェア2009

埼玉県農林総合研究センター畜産研究所で、牛の乳しぼり体験や、県産畜産物の試食・販売など、畜産に関する楽しいイベントが開催され、多くの来場者で賑わいました。



市報クイズ9月号で寄せられたご意見を紹介します。

- あまり活動的ではない私ですが、地元の仙台まで鈍行電車で6時間くらいかけて帰ったことがあります。ちょっとしたアドベンチャーのようでドキドキしました。(20代・女性)
- 旅の楽しみは旅先のおいしいものを食べること、もうひとつは何かひとつ自分のために土産を買うことです。それを見るたび、楽しかった旅を思い出します。(60代・女性)
- ある夏、仙台に旅行をしたとき、主人と私で熊谷うちわ祭のTシャツを着ていたところ、見知らぬ男性が話しかけてきました。「熊谷からですか。日本一暑いところですよね。天気予報で知っていますよ。」主人と二人で熊谷をPRしてきました。(70代・女性)
- 今年は、青森の津軽半島に出かけてきました。ETC1,000円でとてもお得でしたが、大変な渋滞でした。でも家族で同じ時間を過ごすことは久しぶりだったので、とても楽しかったです。(10代・男性)
- 40年も前の話ですが、京都を旅行中の思い出です。ホテルをふらりと出て、電車で飛び乗ったのですが、降りようとしたら財布に1万円札しかなく、エプロン姿の主婦らしい人がサッと小銭を私の手に握らせてくれました。私がしてもらったことを他の誰かにしてあげられたらと思っています。(70代・女性)

### おたよりパレット

テーマ  
旅の思い出

旅にはさまざまな思い出が散りばめられています。美しい風景、人々の笑顔、その地で食べた味・・・ここでは、皆さんの心に残る旅を紹介します。

※おたよりパレットは、市ホームページ <http://www.city.kumagaya.lg.jp/> でも、更に詳しく紹介しています。

### 応募方法

ハガキまたはEメールに、クイズの答え・住所・氏名・年齢・電話番号・今月のテーマ「好きな熊谷の風景」についてのコメントを必ず記入のうえ、11月24日(火)までにご応募ください(一人につき一通)。  
※コメントがないものは無効となります。

《応募先》  
〒360-8601 宮町二丁目47番地1 熊谷市広報広聴課  
☎ kohokocho@city.kumagaya.lg.jp  
※なお、市内の商店・企業を知っていたらという趣旨で、当選者にはプレゼント引換券をお送りしますので、お店でご利用ください。当選者の発表は、プレゼント引換券の発送をもって代えさせていただきます。

9月号の正解  
①環境 ②いきいき  
◆応募総数68通中、正解58通

今月のテーマ、「好きな熊谷の風景」にいただいたコメントは、「おたよりパレット」や市ホームページで紹介させていただく場合があります。

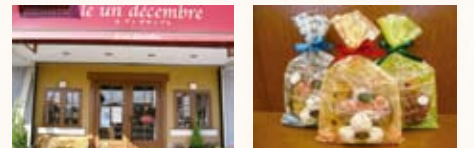
### 今月号の問題

- 次の□に入ることばを、それぞれお答えください。
- ①市では、地域農業の活性化と、農産物の消費拡大のため□を推進しています。
  - ②11月は「全国青少年□育成強調月間」です。

### 今月のプレゼント

ルアンデサンプルご提供の、焼き菓子のプチギフトを、正解者の中から抽選で20人に差し上げます。

ルアンデサンプル  
住所: 中央2-45  
三沢ビル102  
電話: 048-527-5010



読んで  
当てよう?

市報  
クイズ



# 情熱 世代 夢追い人



## 音楽との出会い

プロ野球選手になることを夢みていた高校3年の時に事故で肩を故障し、野球をあきらめざるを得なかった。これからどうしようかと思っていた時、たまたま友人が持っていたフルートを吹いたら音が出たんです。このフルートとの出会いで音楽の道に進もうと本気で考え、すぐに先生について勉強をはじめました。桐朋学園大学音楽学部に入學するのに2年かかりましたが、毎日飽きずに10時間フルートを吹いていましたね。

## 病で音楽ができない

大学2年でオーボエに転向し4年間学びました。その先としてアメリカ留学を考え準備をしている時に病で倒れてしまった。医者からはオーボエもフルートも吹いてはダメとストップばかり、その後十数年という長い闘病生



定期演奏会の練習で指揮をする久住さん

## 良き仲間と音楽をつくり上げるよろこび

埼玉交響楽団常任指揮者 久住 純信 さん (柿沼)

活を経験しました。つらい時期でした。結局、病気の経過を見守る中で、また吹いても良いと医者から許しが出た時、川口市民オーケストラができるから参加しないかとの友人の誘いを受けたのです。オーボエを持って週一回川口まで通いました。久しぶりに吹くオーボエは素人そのもの。でも再び演奏ができる喜び、本当にうれしかったのを今でも覚えています。

## 指揮をする

1979年、川口市民オーケストラ第1回演奏会の前に指揮者がやめてしまった。市民のオーケストラメンバーの中、音楽大学を出ているという理由で急遽指揮をやらされました。練習の時だけという話だったのに、結局演奏会で振ることに(笑)。その後、埼玉交響楽団にも声をかけられ、両オーケストラの常任指揮者となり今に至ります。指揮は独学で学びました。振り返るとあつという間だったな。埼玉交響楽団は熊谷に本拠地をおくアマチュアのオーケストラですが、僕の大切な音楽の仲間たち。「聴衆に何が伝えられるか」と、音楽を一緒につくり上げていく過程が本当に楽しい。現在、11月29日に熊谷文化創造館さくらめいとで行われる定期演奏会に向け練習を重ねています。ぜひ皆さん、演奏会に足を運んでください。

※公演情報は27ページをご覧ください。

久住純信さん：桐朋学園大学音楽学部で、オーボエを鈴木清三氏に、フルートを林リ子氏に師事。ご自宅でフルート教室を開き後進の育成にもあたり、室内楽アンサンブル「熊谷ソリスト」のフルート奏者などとしても活躍中。

埼玉交響楽団ホームページ  
http://www.geocities.jp/saitama-symphony/index.html

## 肩こり予防は普段の運動から

首から肩にかけての筋肉は、周辺の頭や腕を支えるため、常に緊張状態が続く疲労しやすくなります。さらに、肩の緊張が続く姿勢(パソコン作業や家事など)や運動不足が慢性的な痛み・重みを引き起こします。体操やストレッチなど、筋肉を伸ばし動かすことで、筋肉の緊張を除きすっきりしましょう!

注: 肩こりの原因は運動不足のみが原因ではありません。痛みがひどい場合は病院での受診をお勧めします。  
健康運動指導士 山北 修次

## カラダを動かし

## すっきり健康



### 肩回し



手を肩の位置に置き肘で円を描くように大きく回します。ひと回し5秒ぐらいかけゆっくりと回しましょう。腕だけでなく、背中が動いていることも感じてみましょう!

内回し・外回し ゆっくり5回ずつ回しましょう!

### エクササイズガイド

- ・「痛みがある」「痛みが出た」方は無理に行わないようにしましょう。
- ・リラックスするために呼吸を止めずに行いましょう。
- ・運動は「やらなきゃ!」と思うと意外にできないものです。空いている時間を使って、「気楽に」行いましょう!

### 肩の上げ下げ



肩をすくめるような運動です。肩の頂点を耳に近付けるようにした後ゆっくりと下げます。

できるようになったらペットボトルを持ちながらチャレンジしてみましょう!

4秒かけて上へ、4秒かけて下へ。ゆっくり10回行いましょう!

・「もっと運動したい」という方は、熊谷健康スポーツセンター、熊谷さくら運動公園等のトレーニングルームでも専門指導員のアドバイスが受けられます。

◆健康づくり課 TEL 048-528-0601

## 人口と世帯 ●平成21年10月1日現在 (対前月比)

■人口 206,101人 (+44) 男 103,087人 (+24) 女 103,014人 (+20)

■世帯 81,613 (+44)

「市報くまがや」は、毎月1日(原則)に発行します。

「市報くまがや」は、再生紙を使用しています。

●発行日 平成21年11月1日

●発行 熊谷市 ●編集 広報広聴課

〒360-8601 熊谷市宮町二丁目47番地1

TEL 048-524-1111(内線206)

FAX 048-520-2870

「市報くまがや」は、自治会を通してお届けします。出張所・公民館・駅連絡所などでもお配りしています。インターネットでも「市報くまがや」をご覧ください。(URL) http://www.city.kumagaya.lg.jp/