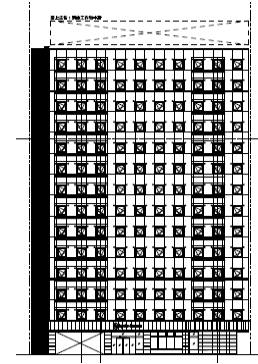


CASBEE®-建築(新築)

評価結果

■使用評価マニュアル: CASBEE-建築(新築)2016年版、CASBEE埼玉県2016年版 | 使用評価ソフト: CASBEE-BD_NC_2016(v2.1)

1-1 建物概要		1-2 外観	
建物名称	(仮称)熊谷駅前ビル	階数	地上14F
建設地	埼玉県熊谷市	構造	S造
用途地域	商業地域、防火地域	平均居住人員	300人
地域区分	6地域	年間使用時間	8,760時間/年(想定値)
建物用途	ホテル	評価の段階	基本設計段階評価
竣工年	2018年11月 予定	評価の実施日	2017年11月3日
敷地面積	668 m ²	作成者	小林 和弘
建築面積	348 m ²	確認日	2017年11月6日
延床面積	4,152 m ²	確認者	小林 和弘



2-1 建築物の環境効率(BEEランク&チャート)

BEE = 0.7 ★★☆☆☆

S: ★★★★★ A: ★★★★★ B+: ★★★★★ B: ★★★★★ C: ★★★★★

2-2 ライフサイクルCO₂(温暖化影響チャート)

★☆☆☆☆

標準計算

①参照値	100%
②建築物の取組み	83%
③上記+②以外の	83%
④上記+	83%

このグラフは、LR3中の「地球温暖化への配慮」の内容を、一般的な建物(参照値)と比べたライフサイクルCO₂排出量の目安で示したものです

2-3 大項目の評価(レーダーチャート)

2-4 中項目の評価(バーチャート)

Q のスコア = 2.4

Q1 室内環境

Q1のスコア = 2.7

Q2 サービス性能

Q2のスコア = 2.6

Q3 室外環境(敷地内)

Q3のスコア = 1.8

LR 環境負荷低減性

LR のスコア = 3.0

LR1 エネルギー

LR1のスコア = 3.3

LR2 資源・マテリアル

LR2のスコア = 2.8

LR3 敷地外環境

LR3のスコア = 2.8

3 設計上の配慮事項		
総合	省エネルギー、省資源に配慮した設備を使用している。	その他 特になし。
Q1 室内環境	内装仕上げにF☆☆☆☆の建築材料を使用し、シックハウス対策等、宿泊者の快適性に配慮している。	Q3 室外環境(敷地内) 特になし。
LR1 エネルギー	省エネルギー基準をクリアする省エネ設備を採用している。	LR3 敷地外環境 LCCO ₂ 排出量の抑制に配慮している。
Q2 サービス性能	各種設備の配管は耐用年数の高い材質を採用している。	
LR2 資源・マテリアル	トイレ等の洗浄水に井水を利用している。躯体と仕上材を容易に分別可能としている。	

■CASBEE: Comprehensive Assessment System for Built Environment Efficiency (建築環境総合性能評価システム)
 ■Q: Quality (建築物の環境品質)、L: Load (建築物の環境負荷)、LR: Load Reduction (建築物の環境負荷低減性)、BEE: Built Environment Efficiency (建築物の環境効率)
 ■「ライフサイクルCO₂」とは、建築物の部材生産・建設から運用、改修、解体廃棄に至る一生の間の二酸化炭素排出量を、建築物の寿命年数で除した年間二酸化炭素排出量のこと
 ■評価対象のライフサイクルCO₂排出量は、Q2、LR1、LR2中の建築物の寿命、省エネルギー、省資源などの項目の評価結果から自動的に算出される

CASBEE埼玉県

重点項目シート

■使用評価ソフトバージョン

CASBEE埼玉県2016年版

1 建物概要

建物名称	(仮称)熊谷駅前ビル	BEE	0.7	BEEランク	★★
------	------------	-----	-----	--------	----

2 重点項目の評価

ライフサイクルCO2の削減のスコア		緑の保全・創出のスコア		
3.6	+	2.0	=	5.6 
重点項目の各スコアの合計点				
がんばろう 6.0未満 	良い 6.0以上 	非常によい 6.8以上 	すばらしい 8.0以上 	

3 重点項目についての環境配慮概要

(1) ライフサイクルCO2の削減		スコア平均	3.6
<CASBEE埼玉県の対応する配慮項目とスコア>			
LR3 敷地外環境対策	1. 地球温暖化への配慮	スコア	3.6
・LCCO2排出率 = 83%			
(2) 緑の保全・創出		スコア平均	2.0
<CASBEE埼玉県の対応する配慮項目とスコア>			
Q3 室外環境(敷地内)	1. 生物環境の保全と創出	スコア	1.0
Q3 室外環境(敷地内)	3. 2 敷地内温熱環境の向上	スコア	3.0
LR3 敷地外環境	2. 2 温熱環境悪化の改善	スコア	2.0
・高温排出部の設置なし。 ・室外機のほとんどをGL+10m以上の位置に設置。			

: 入力欄

CASBEE-建築(新築)2016年版、CAS
(仮称)熊谷駅前ビル

■使用評価マニュアル CASBEE-建築(新築)2016年版、C
■評価ソフト: CASBEE-BD_NC_2016(v2.1)

欄に数値またはコメントを記入

スコアシート		基本設計段階		環境配慮設計の概要記入欄		評価点	重み係数	評価点	重み係数	全体
Q 建築物の環境品質										2.4
Q1 室内環境							0.40		-	2.7
1 音環境						3.0	0.15	2.8	1.00	2.8
1.1 室内騒音レベル						3.0	0.40	3.0	0.40	
1.2 遮音						3.0	0.40	2.6	0.40	
1 開口部遮音性能						3.0	1.00	3.0	0.30	
2 界壁遮音性能						-	-	3.0	0.30	
3 界床遮音性能(軽量衝撃源)						-	-	1.0	0.20	
4 界床遮音性能(重量衝撃源)						-	-	3.0	0.20	
1.3 吸音						3.0	0.20	3.0	0.20	
2 温熱環境						2.0	0.35	2.0	1.00	2.0
2.1 室温制御						3.0	0.50	3.0	0.50	
1 室温						3.0	0.38	3.0	0.57	
2 外皮性能						3.0	0.25	3.0	0.43	
3 ゾーン別制御性						3.0	0.38	-	-	
2.2 湿度制御						1.0	0.20	1.0	0.20	
2.3 空調方式						1.0	0.30	1.0	0.30	
3 光・視環境						3.3	0.25	2.8	1.00	3.0
3.1 昼光利用						4.2	0.30	3.6	0.30	
1 昼光率		昼光率: 共用部5.2%、居室1.08%				5.0	0.60	4.0	0.60	
2 方位別開口						-	-	-	-	
3 昼光利用設備						3.0	0.40	3.0	0.40	
3.2 グレア対策						3.0	0.30	3.0	0.30	
1 昼光制御						3.0	1.00	3.0	1.00	
3.3 照度						3.0	0.15	1.0	0.15	
3.4 照明制御						3.0	0.25	3.0	0.25	
4 空気質環境						3.2	0.25	3.5	1.00	3.4
4.1 発生源対策						4.0	0.50	4.0	0.63	
1 化学汚染物質		建築材料F☆☆☆☆を使用				4.0	1.00	4.0	1.00	
4.2 換気						2.0	0.30	2.6	0.38	
1 換気量						3.0	0.50	3.0	0.33	
2 自然換気性能		自然換気有効開口面積が居室床面積の1/15以上				-	-	4.0	0.33	
3 取り入れ外気への配慮						1.0	0.50	1.0	0.33	
4.3 運用管理						3.0	0.20	-	-	
1 CO ₂ の監視						-	-	-	-	
2 喫煙の制御						3.0	1.00	-	-	
Q2 サービス性能						-	0.30	-	-	2.6
1 機能性						3.4	0.40	2.3	1.00	2.5
1.1 機能性・使いやすさ						3.0	0.40	1.5	0.60	
1 広さ・収納性						-	-	1.0	0.50	
2 高度情報通信設備対応						-	-	2.0	0.50	
3 バリアフリー計画						3.0	1.00	-	-	
1.2 心理性・快適性						4.0	0.30	3.5	0.40	
1 広さ感・景観						-	-	3.0	0.50	
2 リフレッシュスペース						-	-	-	-	
3 内装計画		間接照明、ダウンライト、ブラケット照明等を計画				4.0	1.00	4.0	0.50	
1.3 維持管理						3.5	0.30	-	-	
1 維持管理に配慮した設計		トイレ床にセラミックタイルを採用				4.0	0.50	-	-	
2 維持管理用機能の確保						3.0	0.50	-	-	
2 耐用性・信頼性						3.1	0.30	-	-	3.1
2.1 耐震・免震・制震・制振						3.0	0.50	-	-	
1 耐震性(建物のこわれにくさ)						3.0	0.80	-	-	
2 免震・制震・制振性能						3.0	0.20	-	-	
2.2 部品・部材の耐用年数						3.4	0.30	-	-	
1 躯体材料の耐用年数						3.0	0.20	-	-	
2 外壁仕上げ材の補修必要間隔						3.0	0.20	-	-	
3 主要内装仕上げ材の更新必要間隔						3.0	0.10	-	-	
4 空調換気ダクトの更新必要間隔						3.0	0.10	-	-	
5 空調・給排水配管の更新必要間隔		給水・排水管:VP 洗浄水系配管:VP				5.0	0.20	-	-	
6 主要設備機器の更新必要間隔						3.0	0.20	-	-	
2.4 信頼性						3.0	0.20	-	-	
1 空調・換気設備						3.0	0.20	-	-	
2 給排水・衛生設備						3.0	0.20	-	-	
3 電気設備						3.0	0.20	-	-	
4 機械・配管支持方法						3.0	0.20	-	-	
5 通信・情報設備						3.0	0.20	-	-	

3 対応性・更新性			3.0	0.30	2.2	1.00	2.4
3.1 空間のゆとり			-	-	1.4	0.50	
1	階高のゆとり		-	-	1.0	0.60	
2	空間の形状・自由さ		-	-	2.0	0.40	
3.2 荷重のゆとり			-	-	3.0	0.50	
3.3 設備の更新性			3.0	1.00	-	-	
1	空調配管の更新性		3.0	0.20	-	-	
2	給排水管の更新性		3.0	0.20	-	-	
3	電気配線の更新性		3.0	0.10	-	-	
4	通信配線の更新性		3.0	0.10	-	-	
5	設備機器の更新性		3.0	0.20	-	-	
6	バックアップスペースの確保		3.0	0.20	-	-	
Q3 室外環境(敷地内)			-	0.30	-	-	1.8
1 生物環境の保全と創出			1.0	0.30	-	-	1.0
2 まちなみ・景観への配慮			2.0	0.40	-	-	2.0
3 地域性・アメニティへの配慮			2.5	0.30	-	-	2.5
3.1	地域性への配慮、快適性の向上		2.0	0.50	-	-	
3.2	敷地内温熱環境の向上		3.0	0.50	-	-	
LR 建築物の環境負荷低減性			-	-	-	-	3.0
LR1 エネルギー			-	0.40	-	-	3.3
1	建物外皮の熱負荷抑制	BPI _m =0.84	4.6	0.20	-	-	4.6
2	自然エネルギー利用		3.0	0.10	-	-	3.0
3	設備システムの高効率化	[BEI][BEI _m] = 0.76	3.5	0.50	-	-	3.5
4 効率的運用			2.0	0.20	-	-	2.0
集合住宅以外の評価			2.0	1.00	-	-	
4.1	モニタリング		3.0	0.50	-	-	
4.2	運用管理体制		1.0	0.50	-	-	
集合住宅の評価			-	-	-	-	
4.1	モニタリング		-	-	-	-	
4.2	運用管理体制		-	-	-	-	
LR2 資源・マテリアル			-	0.30	-	-	2.8
1 水資源保護			2.6	0.20	-	-	2.6
1.1 節水			1.0	0.40	-	-	
1.2 雨水利用・雑排水等の利用			3.7	0.60	-	-	
1	雨水利用システム導入の有無	井水を洗浄水として全館で利用	4.0	0.70	-	-	
2	雑排水等利用システム導入の有無		3.0	0.30	-	-	
2 非再生性資源の使用量削減			2.8	0.60	-	-	2.8
2.1 材料使用量の削減			2.0	0.10	-	-	
2.2 既存建築躯体等の継続使用			3.0	0.20	-	-	
2.3 躯体材料におけるリサイクル材の使用		-	3.0	0.20	-	-	
2.4 躯体材料以外におけるリサイクル材の使用		-	1.0	0.20	-	-	
2.5 持続可能な森林から産出された木材			2.0	0.10	-	-	
2.6 部材の再利用可能性向上への取組み		躯体と仕上材を容易に分別可能とした	5.0	0.20	-	-	
3 汚染物質含有材料の使用回避			3.3	0.20	-	-	3.3
3.1 有害物質を含まない材料の使用			3.0	0.30	-	-	
3.2 フロン・ハロンの回避			3.5	0.70	-	-	
1	消火剤		-	-	-	-	
2	発泡剤(断熱材等)	発泡剤を用いた断熱材等を使用していない	5.0	0.50	-	-	
3	冷媒		2.0	0.50	-	-	
LR3 敷地外環境			-	0.30	-	-	2.8
1 地球温暖化への配慮		LCCO ₂ 排出率 = 83%	3.6	0.33	-	-	3.6
2 地域環境への配慮			2.3	0.33	-	-	2.3
2.1 大気汚染防止			3.0	0.25	-	-	
2.2 温熱環境悪化の改善			2.0	0.50	-	-	
2.3 地域インフラへの負荷抑制			2.5	0.25	-	-	
1	雨水排水負荷低減		3.0	0.25	-	-	
2	汚水処理負荷抑制		3.0	0.25	-	-	
3	交通負荷抑制		2.0	0.25	-	-	
4	廃棄物処理負荷抑制		2.0	0.25	-	-	
3 周辺環境への配慮			2.4	0.33	-	-	2.4
3.1 騒音・振動・悪臭の防止			3.0	0.40	-	-	
1	騒音		3.0	1.00	-	-	
2	振動		-	-	-	-	
3	悪臭		-	-	-	-	
3.2 風害、砂塵、日照障害の抑制			1.6	0.40	-	-	
1	風害の抑制		1.0	0.70	-	-	
2	砂塵の抑制		-	-	-	-	
3	日照障害の抑制		3.0	0.30	-	-	
3.3 光害の抑制			3.0	0.20	-	-	
1	屋外照明及び屋内照明のうち外に漏れる光への対策		3.0	0.70	-	-	
2	屋光の建物外壁による反射光(グレア)への対策		3.0	0.30	-	-	