

## 熊谷市の給与・定員管理等について

### 1 総括

#### (1) 人件費の状況（普通会計決算）

区 分	住民基本台帳人口 (平成17年度末)	歳 出 額 A	実 質 収 支	人 件 費 B	人 件 費 率 B/A	(参考) 16年度の人件費率
	人	千円	千円	千円	%	%
17年度	191,442	52,365,048	2,295,227	11,689,141	22.3	21.4

(注) 1 平成16年度の人件費率については旧熊谷市の数値です。  
2 人件費には、特別職に支給される給料、報酬等を含みます。

#### (2) 職員給与費の状況（普通会計決算）

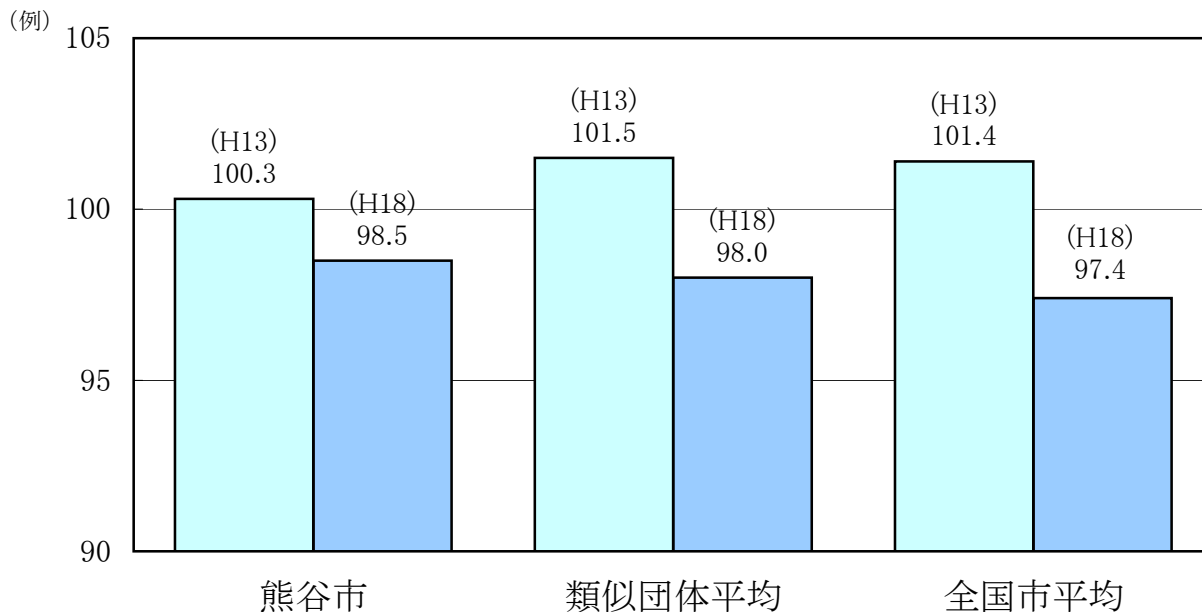
区 分	職員数 A	給 与 費				一人当たり 給与費 B/A	(参考)類似団体平均 一人当たり給与費
		給 料	職員手当	期末・勤勉手当	計 B		
	人	千円	千円	千円	千円	千円	千円
17年度	1,173	5,047,303	1,154,484	2,244,624	8,446,411	7,201	6,620

(注) 1 職員手当には退職手当を含みません。  
2 職員数は、平成17年4月1日現在の人数です。

#### (3) 特記事項

平成17年10月1日に熊谷市、大里町、妻沼町が合併し、熊谷市となりました。

#### (4) ラスパイレス指数の状況（各年4月1日現在）



(注) 1 ラスパイレス指数とは、国家公務員の給与水準を100とした場合の地方公務員の給与水準を示す指数です。  
2 類似団体平均とは、人口規模、産業構造が類似している団体のラスパイレス指数を単純平均したものです。

## 2 職員の平均給与月額、初任給等の状況

### (1) 職員の平均年齢、平均給料月額及び平均給与月額の状況（平成18年4月1日現在）

#### ①一般行政職

区 分	平均年齢	平均給料月額	平均給与月額	平均給与月額 (国ベース)
熊谷市	44.8 歳	369,006 円	454,556 円	428,313 円
埼玉県	43.6 歳	370,957 円	458,789 円	423,239 円
国	40.4 歳	328,477 円	— 円	381,212 円
類似団体	43.0 歳	348,054 円	414,267 円	381,624 円

#### ②技能労務職

区 分	平均年齢	平均給料月額	平均給与月額	平均給与月額 (国ベース)
熊谷市	49.4 歳	356,543 円	429,887 円	402,765 円
うち 業務職員	51.5 歳	371,305 円	441,189 円	414,406 円
うち 清掃職員	46.6 歳	346,057 円	431,267 円	398,436 円
うち 調理職員	51.9 歳	362,974 円	411,206 円	405,118 円
埼玉県	51.9 歳	368,256 円	416,118 円	401,194 円
国	48.4 歳	286,500 円	— 円	318,595 円
類似団体	45.4 歳	328,669 円	363,255 円	348,251 円

#### ③教育職

区 分	平均年齢	平均給料月額	平均給与月額
熊谷市	45.9 歳	420,166 円	511,824 円
埼玉県	45.8 歳	409,079 円	471,310 円
類似団体	43.8 歳	355,718 円	381,334 円

- (注) 1 「平均給料月額」とは、平成18年4月1日現在における各職種ごとの職員の基本給の平均です。  
 2 「平均給与月額」とは、給料月額と毎月支払われる扶養手当、地域手当、住居手当、時間外勤務手当などのすべての諸手当の額を合計したものであり、地方公務員給与実態調査において明らかにされているものです。  
 また、「平均給与月額(国ベース)」は、国家公務員の平均給与月額には時間外勤務手当、特殊勤務手当等の手当が含まれていないことから、比較のため国家公務員と同じベースで再計算したものです。

(2) 職員の初任給の状況（平成18年4月1日現在）

区 分		熊谷市	埼玉県	国
一般行政職	大学卒	178,500 円	176,800 円	170,200 円
	高校卒	149,100 円	142,800 円	138,400 円
技能労務職	高校卒	149,100 円	145,100 円	— —
	中学卒	— 円	131,600 円	— —
教育職	大学卒	197,400 円	197,400 円	— —
	高校卒	— 円	— 円	— —

(3) 職員の経験年数別・学歴別平均給料月額状況（平成18年4月1日現在）

区 分		経験年数10年	経験年数15年	経験年数20年
一般行政職	大学卒	269,462 円	323,073 円	356,100 円
	高校卒	227,000 円	285,440 円	337,340 円
技能労務職	高校卒	218,566 円	255,500 円	288,800 円
	中学卒	— 円	259,511 円	322,000 円
教育職	大学卒	— 円	— 円	— 円
	高校卒	— 円	— 円	— 円

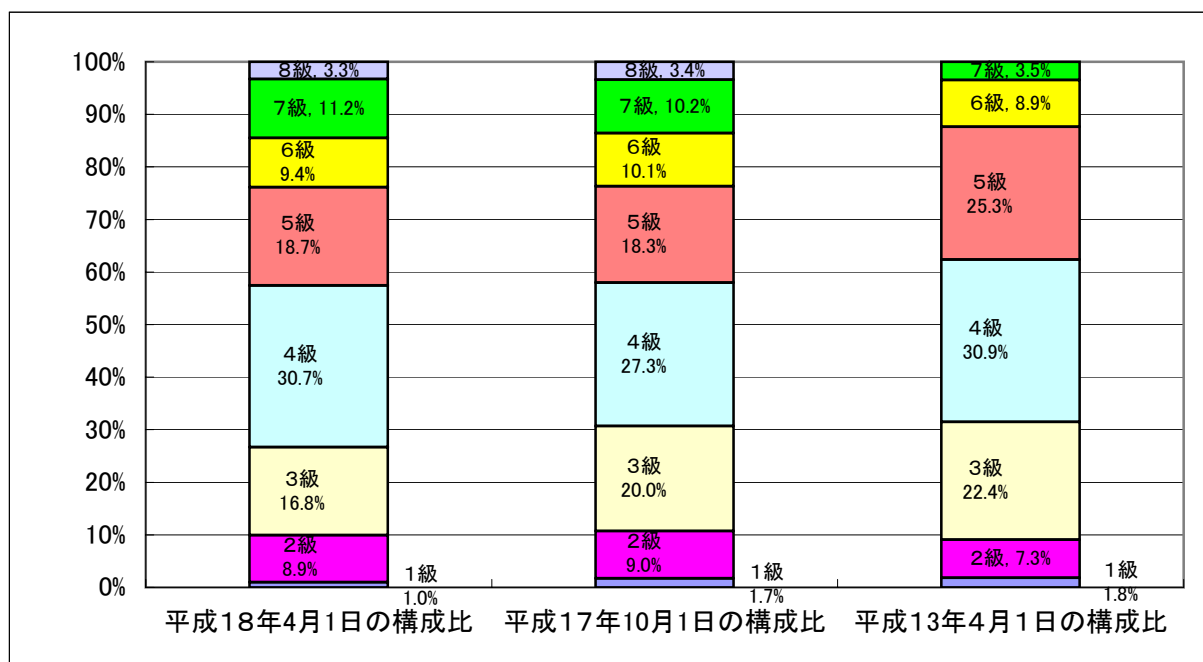
### 3 一般行政職の級別職員数等の状況

#### (1) 一般行政職の級別職員数の状況（平成18年4月1日現在）

区分	標準的な職務内容	職員数	構成比
8 級	部長	26 人	3.3 %
7 級	課長	88 人	11.2 %
6 級	副課長	74 人	9.4 %
5 級	主幹	147 人	18.7 %
4 級	係長	241 人	30.7 %
3 級	主任	132 人	16.8 %
2 級	主事・技師	70 人	8.9 %
1 級	事務員・技術員	8 人	1.0 %

(注) 1 熊谷市の給与条例に基づく給料表の級区分による職員数です。

2 標準的な職務内容とは、それぞれの級に該当する代表的な職務です。



※ 平成17年10月1日に、熊谷市・大里町・妻沼町が合併したため、5年前の構成比は合併前の旧熊谷市のものです。

※ 平成17年10月1日に、7級制から8級制に変更しています。（6級副課長新設）

## (2) 昇給期間短縮の状況

区 分		全 職 種
平成 16年度	職 員 数 A	人 1,010
	普通昇給期間(12~24月)を 短縮して昇給した職員数 B	人 86
	比 率 B/A	% 8.5
平成 17年度	職 員 数 A	人 1,269
	普通昇給期間(12~24月)を 短縮して昇給した職員数 B	人 93
	比 率 B/A	% 7.3

(注) 平成16年度は旧熊谷市の状況、平成17年度は合併前(旧1市2町)及び合併後の熊谷市の状況を掲載しています。

## 4 職員の手当の状況

### (1) 期末手当・勤勉手当

熊 谷 市	埼 玉 県	国
1人当たり平均支給額(平成17年度) 1,910 千円	1人当たり平均支給額(平成17年度) 千円	—
(平成17年度支給割合) 期末手当 3.0 月分 ( 1.6 )月分 勤勉手当 1.45 月分 ( 0.75 )月分	(平成17年度支給割合) 期末手当 3.0 月分 ( 1.6 )月分 勤勉手当 1.45 月分 ( 0.75 )月分	(平成17年度支給割合) 期末手当 3.0 月分 ( 1.6 )月分 勤勉手当 1.45 月分 ( 0.75 )月分
(加算措置の状況) 職制上の段階、職務の級等による加算措置 有	(加算措置の状況) 職制上の段階、職務の級等による加算措置 有	(加算措置の状況) 職制上の段階、職務の級等による加算措置 有

(注) ( )内は、再任用職員に係る支給割合です。

### (2) 退職手当 (平成18年4月1日現在)

熊 谷 市			国		
(支給率)	自己都合	勸奨・定年	(支給率)	自己都合	勸奨・定年
勤続20年	21.00 月分	27.30 月分	勤続20年	23.50 月分	30.55 月分
勤続25年	33.75 月分	42.12 月分	勤続25年	33.50 月分	41.34 月分
勤続35年	47.50 月分	59.28 月分	勤続35年	47.50 月分	59.28 月分
最高限度額	59.28 月分	59.28 月分	最高限度額	59.28 月分	59.28 月分
その他の加算措置			その他の加算措置		
退職時特別昇給					
勸奨 20年以上勤務 2号、20年未満勤務 1号					
死亡 10年以上勤務 1号					
1人当たり平均支給額	6,793 千円	26,180 千円			

(注) 「退職手当の1人当たり平均支給額」は、平成17年度に退職した職員に支給された平均額です。

### (3) 地域手当

(平成18年4月1日現在)

支給実績(平成17年度決算)		497,913 千円	
支給職員1人当たり平均支給年額(平成17年度決算)		392,367 円	
支給対象地域	支給率	支給対象職員数	国の制度(支給率)
市内全域	8 %	1,230 人	0 %
〃	5 %	35 人	0 %
	%	人	%
	%	人	%
	%	人	%
	%	人	%

(注) 「支給実績」及び「支給職員1人当たり平均支給額」は、平成17年度における調整手当の額です。

(22年度の制度完成時)

支給対象地域	支給率	国の制度(支給率)
市内全域	5 %	3 %
	%	%
	%	%
	%	%
	%	%

(注) 国の制度では、平成22年度での完成を目指して、平成18年度から支給率を段階的に引き上げることとしています。

(4) 特殊勤務手当 (平成18年4月1日現在)

支給実績(平成17年度決算)	49,305 千円		
支給職員1人当たり平均支給年額(平成17年度決算)	83,851 円		
職員全体に占める手当支給職員の割合(平成17年度)	48.4 %		
手当の種類(手当数)	21		
手当の名称	主な支給対象職員	主な支給対象業務	左記職員に対する支給単価
税務事務手当	市税の賦課徴収に従事する職員	市税の賦課徴収業務	1月 5,000円
		上記に関する出張業務	1日 200円
し尿処理作業手当	し尿処理作業に従事する職員	し尿処理作業	1日 770円
	第一水光園においてスカム出し作業及び沈砂除去作業に従事する職員	スカム出し、沈砂除去作業	1日 3,000円
	し尿くみ取り立合い又は便そう調査の作業に従事する職員	し尿くみ取り立合い、便そう調査の作業	1日 300円
ごみ処理、下水溝渠清掃作業手当	ごみ処理作業に従事する職員	ごみ処理作業	1日 750円
			1日 850円(自動車運転)
		環境美化センターにおけるリサイクル作業	1日 850円
		定時収集業務を2人で従事した場合	1日 400円 半日 200円
	下水溝渠清掃作業に従事する職員	下水溝渠清掃作業	1日 650円
			1日 700円(自動車運転)
伝染病防疫作業手当	伝染病患者の救護若しくは伝染病の疑いのある患者の救護に従事した職員	伝染病の防疫作業	1件 250円
行旅病人、同死亡人、変死人取扱手当	行旅病人の取扱業務に従事する職員	行旅病人の取扱業務	1件 1,000円
	行旅死亡人、変死人の取扱業務に従事する職員	行旅死亡人、変死人の取扱業務	1件 2,000円
社会福祉業務手当	現業社会福祉業務に従事する職員	現業社会福祉業務	1月 5,000円
	あかしあ育成園において指導及び訓練の業務に従事する職員	指導、訓練の業務	1月 3,000円
放射線作業手当	レントゲン作業に従事する職員	レントゲン作業(技師)	1月 3,500円
		レントゲン作業(補助者)	1日 200円
建設技術手当	土木、建築又は電気の専門的技術を有し、設計、測量、検査又は監督に従事する職員	設計、測量、検査又は監督に従事	1月 5,000円
災害出勤手当	風水震災等の災害対策業務のため出勤した職員	風水震災等の災害対策業務に出勤	1日 500円
保健師業務手当	療養等の指導業務に従事する職員	療養等の指導業務	1月 2,500円
火葬作業手当	火葬作業に従事する職員	火葬作業	1体 800円

植物防除作業手当	農薬を使用して植物の病害虫の防除作業に従事する職員	農薬を使用しての植物の病害虫防除作業	1日 200円
家畜伝染病防疫作業手当	家畜伝染病防疫作業に従事する職員	家畜伝染病防疫作業	1日 200円
下水道受益者負担金事務手当	受益者負担金の徴収事務のため出張業務に従事する職員	受益者負担金の徴収事務のための出張業務	1日 250円
土木作業手当	土木作業に従事する職員	土木作業	1日 580円
			1日 680円(自動車運転)
		水路浚渫、側溝清掃、汚泥収集及び舗装補修作業	1日 650円
			1日 700円(自動車運転)
保育業務手当	市立保育所において乳児又は幼児の保育の業務に従事する職員	乳児又は幼児の保育業務	1月 3,000円
調理業務手当	給食調理の作業に従事する職員	給食調理の作業(主)	1日 140円
		給食調理の作業(補助)	1日 70円
建築指導業務手当	違反建築物の指導是正のため検査又は指導業務に従事する職員	違反建築物の指導是正のための検査又は指導業務	1日 250円
変則勤務手当	正規の勤務時間による勤務の一部又は全部が日曜日等に行われる業務に従事する職員	日曜日及び祝日等	1日 1,000円
		土曜日(勤務時間が8時間以上のとき。)	1日 1,000円
		土曜日(勤務時間が4時間以上8時間未満のとき。)	1日 500円
		平日(土曜日を除く。)午後5時15分から午後12時までの間に4時間以上勤務した場合	1日 500円
年末年始繁忙手当	葬斎施設、第一水光園、環境美化センター、維持課、公園緑地課、熊谷運動公園施設管理事務所、その他市長が必要と認める部署で年末年始の繁忙業務に従事する職員	年末年始の繁忙業務	1日 5,000円 半日 2,500円
		年末年始の繁忙業務(市長が別に定める作業に従事)	1日 7,600円 半日 3,800円
特殊自動車運転手当	大型特殊自動車又は車両系建設機械の運転業務に従事する職員	大型特殊自動車又は車両系建設機械(ホイールローダー・ショベル・ブルドーザー(トータラ・ショベル)・グレーダー・振動ローダー)の運転業務	1月 1,000円



(5) 時間外勤務手当

支給実績（平成17年度決算）	284,550 千円
職員1人当たり平均支給年額（平成17年度決算）	265 千円
支給実績（平成16年度決算）	289,432 千円
職員1人当たり平均支給年額（平成16年度決算）	328 千円

(6) その他の手当（平成18年4月1日現在）

手当名	内容及び支給単価	国の制度との異同	国の制度と異なる内容	支給実績 (平成17年度決算)	支給職員1人当たり 平均支給年額 (平成17年度決算)
扶養手当	配偶者 14,000円	異なる	配偶者 13,000円	千円	円
	扶養親族のうち2人目まで 6,400円		扶養親族のうち2人目まで 6,000円		
	扶養親族でない配偶者を有する場合の1人目 6,900円		扶養親族でない配偶者を有する場合の1人目 6,500円		
	配偶者を有しない場合の1人目 11,300円		配偶者を有しない場合の1人目 11,000円		
	その他 5,600円		その他 5,000円		
	満16歳の年度初から満22歳の年度末までの子 1人につき5,000円加算	同じ		163,234	254,259
住居手当	貸家・借間 家賃に応じた額 (限度27,000円)	同じ		千円	円
	持家 4,500円 持家（新築又は購入後5年間） 7,000円	異なる	持家（新築又は購入後5年以内に限る） 2,500円		
通勤手当	○電車・バスを利用する場合 6箇月等最長期間の定期代の額に応じて55,000円を限度に支給	同じ		千円	円
	○自動車等を使用する場合 距離に応じて 1,200円～23,000円	異なる	○自動車等を使用する場合 距離に応じて 2,000円～24,500円		
管理職手当	管理又は監督の地位にある職員に支給 支給率 6%～17%	異なる	管理又は監督の地位にある職員に支給 支給率 8%～25%	千円 109,583	円 489,208

## 5 特別職の報酬等の状況（平成18年4月1日現在）

区 分		給 料	月 額	等
給 料	市 長	949,000 円 ( )	(参考)類似団体における最高/最低額 1,080,000 円/ 839,200 円	
	助 役	800,000 円 ( )	892,400 円/ 711,000 円	
報 酬	議 長	542,000 円 ( )	718,000 円/ 305,600 円	
	副 議 長	旧熊谷市選出議員	470,000 円	658,000 円/ 250,700 円
		旧大里町選出議員	229,000 円	
		旧妻沼町選出議員	263,000 円	
	議 員	( )		617,500 円/ 261,500 円
		旧熊谷市選出議員	450,000 円	
旧大里町選出議員		210,000 円		
	旧妻沼町選出議員	236,000 円		
	( )			
期 末 手 当	市 長	(平成18年度支給割合)		
	助 役	4.45	月分	
議 長	副 議 長	(平成18年度支給割合)		
	議 員	4.45	月分	
退 職 手 当	市 長	(算定方式)	(1期の手当額)	(支給時期)
	助 役	949,000円×在職月数×4/12	15,184,000円	任期毎に支給
	備 考	800,000円×在職月数×3.5/12	11,200,000円	任期毎に支給

- (注) 1 給料及び報酬の( )内は、減額措置を行う前の金額です。  
 2 退職手当の「1期の手当額」は、4月1日現在の給料月額及び支給率に基づき、1期(4年=48月)勤めた場合における退職手当の見込額です。  
 3 合併により、類似団体については記載していません。  
 4 収入役は、平成17年10月1日から空席となっています。

## 6 職員数の状況

### (1) 部門別職員数の状況と主な増減理由

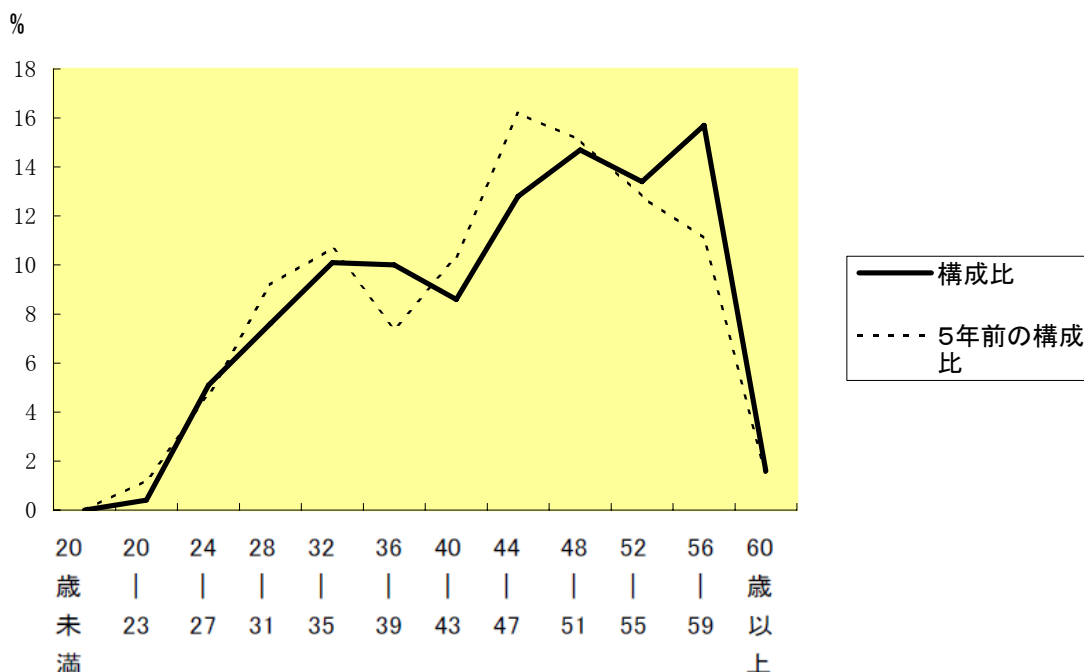
区 分 部 門		職 員 数		対前年 増減数	主 な 増 減 理 由	
		平成17年4月1日	平成18年4月1日			
普通 会計 部門	一般 行政 部門	議会	14	11	-3	1市2町合併による調整
		総務	231	213	-18	//
		税務	84	93	9	//
		労働	7	7		
		民生	211	207	-4	1市2町合併による調整
		衛生	139	145	6	//
		農林水産	51	47	-4	//
		商工	14	21	7	//
		土木	181	169	-12	//
	計	932	913	-19	<参考> 人口1,000人当たり職員数 4.77 人 (類似団体の人口1,000人当たり職員数 5.70 人)	
	教育部門	242	218	-24	1市2町合併による調整	
	小 計	1,174	1,131	-43	<参考> 人口1,000人当たり職員数 5.91 人 (類似団体の人口1,000人当たり職員数 7.89 人)	
公 営 企 業 計 等 部 門	水道	53	51	-2	1市2町合併による調整	
	下水道	30	33	3	//	
	その他	66	51	-15	//	
	小 計	149	135	-14		
合 計		1,323	1,266	-57	<参考> 人口1,000人当たり職員数 6.61 人	
		[ 1,543 ]	[ 1,320 ]	[ -223 ]		

(注) 1 職員数は、一般職に属する職員数です。また、平成17年4月1日の職員数は、旧1市2町の職員数の計です。

2 [ ]内は、条例定数の合計です。17年4月1日の職員数合計欄の [ ]内は、旧1市2町の定数の合計です。

(2)年齢別職員構成の状況（平成18年4月1日現在）

(例)



※ 平成17年10月1日に旧熊谷市、旧大里町、旧妻沼町が合併したため、5年前の構成比は、合併前の旧熊谷市のみの状況です。

区分	20歳未満	20歳23歳	24歳27歳	28歳31歳	32歳35歳	36歳39歳	40歳43歳	44歳47歳	48歳51歳	52歳55歳	56歳59歳	60歳以上	計
職員数	0人	5人	65人	96人	128人	126人	109人	162人	186人	170人	198人	20人	1,265人

(3)定員管理の数値目標及び進捗状況

①平成17年4月1日～平成22年4月1日における定員管理の数値目標

平成17年4月1日職員数	平成22年4月1日職員数	純減数	純減率
1,323人	1,185人	138人	10.43%

(参考)熊谷市における定員管理の数値目標(数・率)

計画期間		数値目標
始期	終期	
平成17年4月1日	平成22年4月1日	1,185人

②定員管理の数値目標の年次別進捗状況（実績）の概要

（各年4月1日現在）

区 分		17年	18年	19 年	20 年	17年～21年	(参考)
部 門		計画始期	1年目	2年目	3年目	計	数値目標
一般行政	職員数	932	913			—	
	増 減		-19			( %)	
教 育	職員数	242	218			—	
	増 減		-24			( %)	
公 営 企 業 等 会 計	職員数	149	135			—	
	増 減		-14			( %)	
計	職員数	1,323	1,266			—	
	増 減		-57			( %)	

(注) 1 計画期間は、17年～22年の5年間です。

2 ( %)内の数値は、数値目標に対する進捗率を示します。

3 増減は、各年の欄にあっては対前年比の職員増減数を、計の欄にあっては計画1年目以降現年までの職員増減数の累計を示します。

## 7 公営企業職員の状況

### (1) 水道事業

#### ① 職員給与費の状況

ア 決算

区分	総費用 A	純損益又は実 質収支	職員給与費 B	総費用に占める 職員給与費比率 B/A	(参考) 平成16年度の総費用に占 める職員給与費比率
平成 17年度	千円 1,629,178	千円 157,319	千円 174,653	% 10.7	% 9.2

(注) 1 旧熊谷市の数値です。

区分	職員数 A	給 与 費				一人当たり 給与費 B/A
		給 料	職員手当	期末・勤勉手当	計 B	
平成 17年度	人 52	千円 224,850	千円 57,096	千円 97,821	千円 379,767	千円 7,303

(参考)団体平均 一人当たり給与費
千円 6,971

(注) 1 職員手当には退職給与金を含みません。  
2 職員数は、17年3月31日現在の人数です。

イ 特記事項

平成17年10月1日に熊谷市、大里町、妻沼町が合併し、熊谷市となりました。

#### ② 職員の基本給、平均月収額及び平均年齢の状況(平成18年4月1日現在)

区分	平均年齢	基本給	平均月収額
熊谷市	45.5 歳	403,510 円	602,607 円
団体平均	44.8 歳	376,947 円	577,214 円
事業者	— 歳	— 円	— 円

(注) 平均月収額には、期末・勤勉手当等を含みます。

#### ③ 職員の手当の状況

ア 期末手当・勤勉手当

熊谷市(企業職)		熊谷市(企業職以外)	
1人当たり平均支給額(平成17年度)		1人当たり平均支給額(平成17年度)	
1,846 千円		1,910 千円	
(平成17年度支給割合)		(平成17年度支給割合)	
期末手当	勤勉手当	期末手当	勤勉手当
3.0 月分	1.45 月分	3.0 月分	1.45 月分
( 1.6 )月分	( 0.75 )月分	( 1.6 )月分	( 0.75 )月分
(加算措置の状況)		(加算措置の状況)	
職制上の段階、職務の級等による加算措置 有		職制上の段階、職務の級等による加算措置 有	

(注) ( )内は、再任用職員に係る支給割合です。

イ 退職手当（平成18年4月1日現在）

熊谷市(企業職)			熊谷市(企業職以外)		
(支給率)	自己都合	勸奨・定年	(支給率)	自己都合	勸奨・定年
勤続20年	21.00 月分	27.30 月分	勤続20年	21.00 月分	27.30 月分
勤続25年	33.75 月分	42.12 月分	勤続25年	33.75 月分	42.12 月分
勤続35年	47.50 月分	59.28 月分	勤続35年	47.50 月分	59.28 月分
最高限度額	59.28 月分	59.28 月分	最高限度額	59.28 月分	59.28 月分
その他の加算措置			その他の加算措置		
退職時特別昇給			退職時特別昇給		
勸奨 20年以上勤務 2号、20年未満勤務 1号			勸奨 20年以上勤務 2号、20年未満勤務 1号		
死亡 10年以上勤務 1号			死亡 10年以上勤務 1号		
1人当たり平均支給額	— 千円	— 千円	1人当たり平均支給額	6,793 千円	26,180 千円

(注) 退職手当の1人当たり平均支給額は、平成17年度に退職した職員に支給された平均額です。

ウ 地域手当

(平成18年4月1日現在)

支給実績(平成17年度決算)		20,604 千円	
支給職員1人当たり平均支給年額(平成17年度決算)		388,747 円	
支給対象地域	支給率	支給対象職員数	一般行政職の制度(支給率)
市内全域	8 %	51 人	0
	%	人	%
	%	人	%
	%	人	%
	%	人	%
	%	人	%

(注) 「支給実績」及び「支給職員1人当たり平均支給額」は、平成17年度における調整手当の額です。

(22年度の制度完成時)

支給対象地域	支給率	一般行政職の制度(支給率)
市内全域	5 %	3 %
	%	%
	%	%
	%	%
	%	%

(注) 国の制度では、平成22年度での完成を目指して、平成18年度から支給率を段階的に引き上げることとしています。

エ 特殊勤務手当（平成18年4月1日現在）

支給実績(平成17年度決算)		1,127 千円	
支給職員1人当たり平均支給年額(平成17年度決算)		86,677 円	
職員全体に占める手当支給職員の割合(平成17年度)		25.5 %	
手当の種類(手当数)		市長部局の手当数 21 うち該当手当数 3	
手当の名称	主な支給対象職員	主な支給対象業務	左記職員に対する支給単価
建設技術手当	土木、建築又は電気の専門的技術を有し、設計、測量、検査又は監督に従事する職員	設計、測量、検査又は監督に従事	1月 5,000円
変則勤務手当	正規の勤務時間による勤務の一部又は全部が日曜日等に行われる業務に従事する職員	日曜日及び祝日等	1日 1,000円
		土曜日(勤務時間が8時間以上のとき。)	1日 1,000円
		土曜日(勤務時間が4時間以上8時間未満のとき。)	1日 500円
		平日(土曜日を除く。)午後5時15分から午後12時までの間に4時間以上勤務した場合	1日 500円
年末年始繁忙手当	葬斎施設、第一水光園、環境美化センター、維持課、公園緑地課、熊谷運動公園施設管理事務所、その他市長が必要と認める部署で年末年始の繁忙業務に従事する職員	年末年始の繁忙業務	1日 5,000円
			半日 2,500円
		年末年始の繁忙業務(市長が別に定める作業に従事)	1日 7,600円
			半日 3,800円

※ 特殊勤務手当については、平成17年10月1日付で見直しを行い、市長部局の例によっています。

オ 時間外勤務手当

支給実績(平成17年度決算)	5,976 千円
職員1人当たり平均支給年額(平成17年度決算)	113 千円
支給実績(平成16年度旧熊谷市決算)	7,054 千円
職員1人当たり平均支給年額(平成16年度旧熊谷市決算)	202 千円

(注) 時間外勤務手当には、休日勤務手当を含みます。



カ その他の手当（平成18年4月1日現在）

手当名	内容及び支給単価	一般行政職の制度との異同	一般行政職の制度と異なる内容	支給実績 (平成17年度決算)	支給職員1人当たり 平均支給年額 (平成17年度決算)
扶養手当	配偶者 14,000円	同じ	/	千円	円
	扶養親族のうち2人目まで 6,400円				
	扶養親族でない配偶者を有する場合の1人目 6,900円				
	配偶者を有しない場合の1人目 11,300円				
	その他 5,600円				
	満16歳の年度初から満22歳の年度末までの子 1人につき5,000円加算				
			7,074	133,475	
住居手当	貸家・借間 家賃に応じた額 (限度27,000円)	同じ	/	千円	円
	持家 4,500円				
	持家（新築又は購入後5年間） 7,000円				
			3,687	102,414	
通勤手当	○電車・バスを利用する場合 6箇月等最長期間の定期代の額に応じて55,000円を限度に支給	同じ	/	千円	円
	○自動車等を使用する場合 距離に応じて 1,200円～23,000円				
			2,695	50,844	
管理職手当	管理又は監督の地位にある職員に支給 支給率 6%～17%	同じ	/	千円	円
			4,856	485,561	