

令和 7 年度第 4 回熊谷市地域公共交通会議

議 案 書

令和 7 年 8 月 2 9 日

議 事

議案第 1 号 熊谷市 A I オンデマンド交通の運行について

報告事項

報告第 1 号 熊谷市ゆうゆうバス無料デーの実績報告について

報告第 2 号 熊谷駅正面口（北口）バス停留所路面誘導サイン
作成・設置について

報告第 3 号 星川通線グリーンスローモビリティ走行社会実験
について

熊谷市AIオンデマンド交通の運行について

1 熊谷市地域公共交通計画での定義について

熊谷市地域公共交通計画(令和5年度～9年度) 65, 70頁より抜粋

4. 計画目標

課題解決に向けて、基本理念を踏まえ以下の基本方針と、令和9年度目標の達成状況を明確化するための目安となる評価指標と目標値を定める。

表 基本方針ごとの評価指標と目標値一覧

基本方針	評価指標	現状値	目標値
②輸送資源の総動員による持続可能な公共交通環境の構築を目指す	外出困難度 ※5	18.8%	15.0%未満
	デマンド交通等、新たな交通システムの導入地域	0地域	1地域

【事業4】AIオンデマンド交通等新たなモビリティの導入検討

乗車時間及び乗降停留所を事前に予約し、利用者の希望に沿った公共交通の利用ができるサービスとして「AIオンデマンド交通」等、新たなモビリティの導入を検討する。AIオンデマンド交通の導入やタクシー事業者と連携することで、路線バスやゆうゆうバスだけでは解消できない交通空白地域の解消にもつながる可能性がある。AIオンデマンド交通等に使用する車両の整備については、導入地域の状況、ニーズを踏まえて検討する。

《実施主体》熊谷市、交通事業者

実施工程	R5年度	R6年度	R7年度	R8年度	R9年度
AIオンデマンド交通等、新たなモビリティの導入検討	検討・協議	検討・協議・必要に応じて整備・実施			

2 熊谷市 MaaS 基本計画での定義について

熊谷市 MaaS 基本計画(令和7年度～9年度) 43～45頁より抜粋

5. 事業計画

本市における交通の持続可能な発展を目指し、AI 技術を活用したオンデマンド交通の導入と、ゆうゆうバスの再編を進める。これにより、移動困難者への支援と利便性の向上を図るとともに、地域における移動手段改善に貢献する計画である。

5.1 事業計画の概要

5.1.1 AI オンデマンド交通事業

(1) 事業方針

市民の生活圏分析とアンケート調査及び地域社会の意見を基に、AI オンデマンド交通が本市に合致するのかをエリア 1 か所に導入し検証する。特に、市民アンケート調査から、食品スーパーへの移動支援は市内生活において必要不可欠であることが示され、移動に不便なエリアでは従来の交通手段に対する課題が明確化された。これらの移動課題に対して、基幹交通システムや幹線交通システムへの接続を担う支線の役割をもった交通として AI オンデマンド交通を導入し、その効果を検証した上で、本格的な実装を目指す。

(2) 事業区域

AI オンデマンド交通の事業の区域は、市民の生活圏分析やアンケート結果、地域社会の意見を踏まえて全エリアを検討した結果、最も要件に合致し、AI オンデマンド交通の特徴を最大限に活用できる本市北部エリアの妻沼地区に設定する。この区域内に停留所を設置し、乗降を行うこととする。

妻沼地区は、既存のバス停が目的地から遠くルートも遠回りであることが多く、移動に課題があると考えられる。また、商店や医療機関があることから地区内での移動需要があることや、最大片道 1 時間程度で移動でき中心部に市街地が集中していることから乗合が成立しやすく、オンデマンド交通の需要が期待できる。また、妻沼小島地区などの交通空白地域も存在しており、AI オンデマンド交通を導入することでこれらの課題の解消が期待できる。

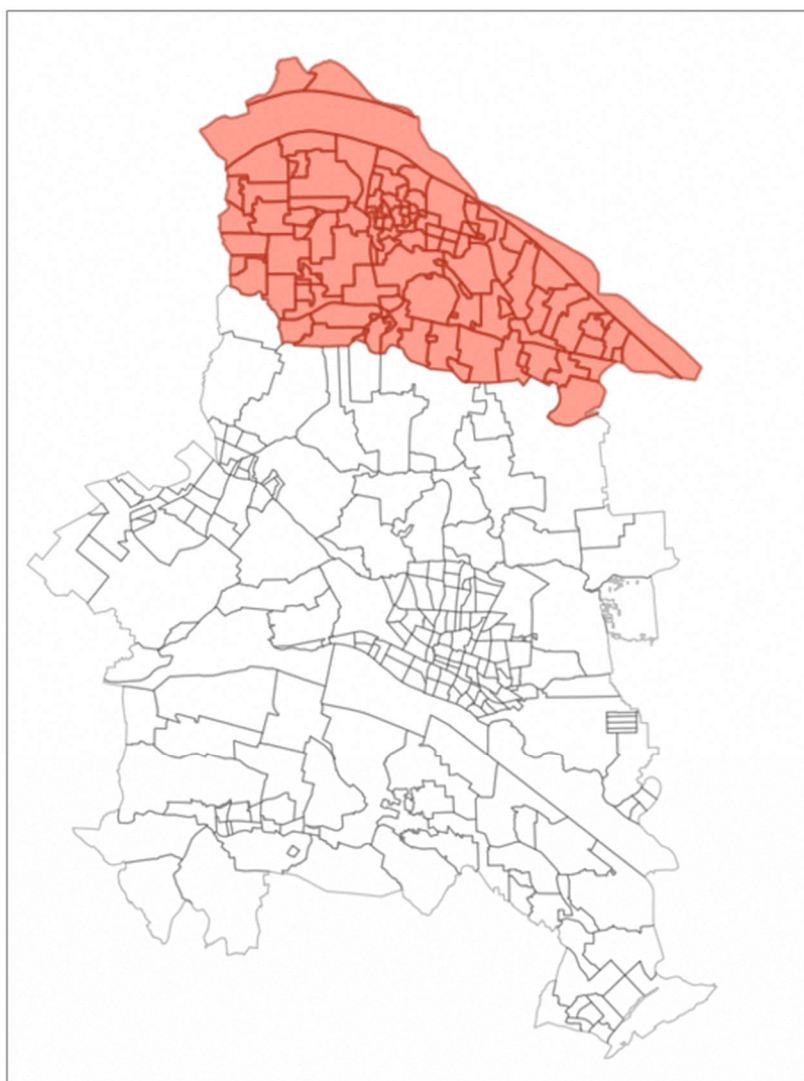


図 5-1 妻沼地区

(3) 事業対象

AI オンデマンド交通は、低需要地域で柔軟な運行が可能であり、小型車両を用いることで、バスが停車できない店舗敷地内などにも停留所を設置できることから、本市の交通整備状況や課題に対応し、高齢の免許返納者を中心とした移動困難者を主なターゲットとする。しかし、市民以外の利用も想定し、特に制限は設けない。

なお、本市には要介護高齢者福祉タクシー利用料金助成事業や障害者福祉タクシー助成事業があり、福祉部門が初乗り運賃相当額を支援する福祉タクシー支援事業が存在するため、介護や障害支援が必要な方とはAI オンデマンド交通のターゲット層を住み分ける。

(4) 運行方式

乗合の効率を高めるため、事前の予約を必須とする事前予約制とする。また、効率的な運行を実施すること及び、自宅位置などのプライバシーの配慮から指定地点から指定地点までのドア・ツー・ドア型ではなく、事前に設定した停留所間を移動するミーティングポイント型とする。事前予約制かつミーティングポイント型とすることで、即時に乗車可能なゆうゆうバスや路線バス及び、ドア・ツー・ドア型の利便性の高いタクシーとの差別化を図ることができ、共存が可能である。

(5) 事業内容

AI オンデマンド交通事業の内容を下記に示す。これらの運行内容を基に、地域の移動ニーズに対応した持続可能な交通サービスの実現を目指す。

a. 運行日時

既存の路線バス及びタクシーとの共存を前提とし、平日の 8 時から 17 時とする。

b. 運行方式

事前予約制かつミーティングポイント形式とする。

c. 運行事業者

市が別途定める運行事業者が担当する。

d. 台数

運転士不足を考慮し、運行に必要な最低台数の 2 台とする。

e. 車両

同時に 5～6 名（運転士を除く）が乗車可能な車両を用いる。

f. 停留所

交通空白地区に対応するため、区域内に 300m 間隔で 100 か所程度の停留所を設置する。

g. 料金

路線バス及びゆうゆうバスの料金を考慮し、片道 300 円とする。ただし、小学生、未就学児等を考慮した割引設定を実施する。

h. 予約方法

スマートフォンアプリからの予約及び電話予約双方に対応する。

i. 利用促進

運行で得られたデータと知見を活用し、市民にサービスの利便性や重要性を周知する。

(6) 事業期間

AI オンデマンド交通事業の運行時期については、令和 8 年 1 月から開始する。運行データや利用者のフィードバックを基に評価を行う。その結果に応じて、運行内容の再編を検討しながら継続した運行を行う。

3 運行事業内容について

運行事業者

熊谷構内タクシー株式会社

事業者所在地：熊谷市小島 2 4 1 番地 1

熊谷市ゆうゆうバスと同様に当市との協定による運行

（運行経費と運賃収入との差額を市から事業者へ補助）

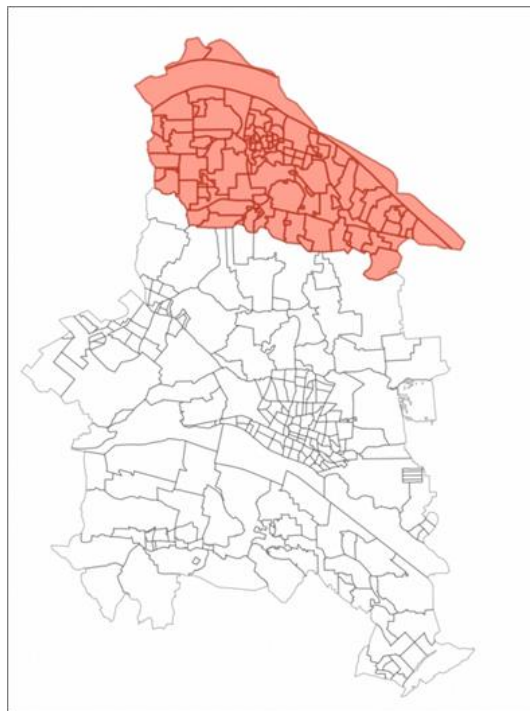
道路運送法の適用

法第4条「一般乗合一般旅客自動車運送事業」の許可に基づく運行

運行様態：区域運行

（路線を定めず旅客の需要に応じた乗合旅客の運送）

営業区域：熊谷市妻沼地区



運行日時

平日の8時から17時までとする。

運行方式

事前予約制かつミーティングポイント形式 とする。

予約に応じ所定の乗降場所間を最短経路で運行する方式。

車両

運行台数：2台

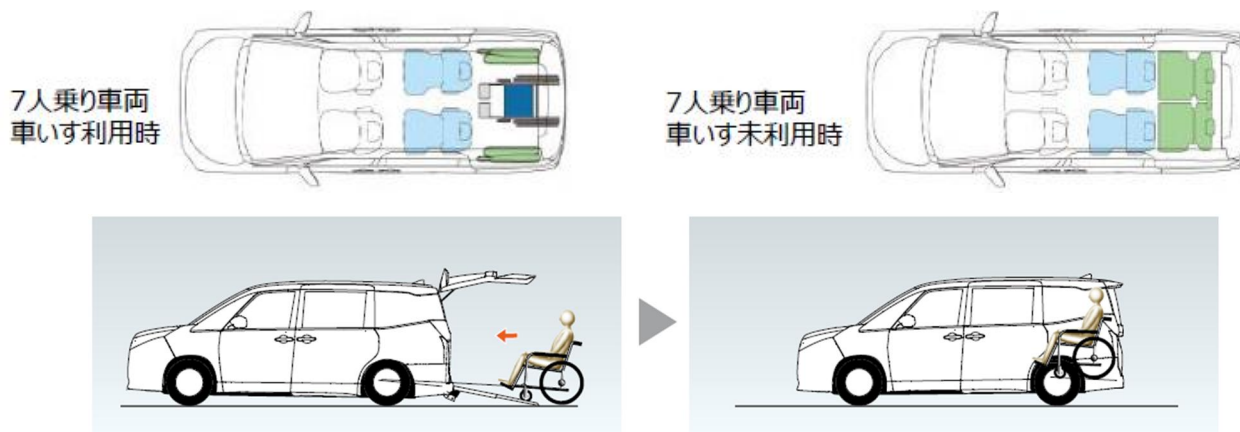
車種：いずれもトヨタ ノア（ラッピングを施す）

乗車定員：いずれも6人（車両2は、車いす対応時は、4人）

【車両1】



【車両2 車椅子対応車】 介助者の同乗を求める。



（図出典；トヨタ自動車㈱ WEB仕様書）

運賃

片道300円とする。

ただし、小学生半額、未就学児無料とする。

運賃については、別途、運賃協議小委員会にて協議する。

予約方法

- ・スマートフォンアプリからの予約

以下の2種、いずれもMONET Technologies株式会社提供

ネイティブアプリ

LINEアプリ（高齢者にもわかりやすい操作遷移で設計）

- ・運行事業者への電話予約

乗降場所

主に以下の観点から選定した。位置図等は次頁。

スーパーマーケットや病院、郵便局、銀行等目的地となる場所に設置
なお、店舗は、全国的なチェーン店等、多くの市民が利用すると見込まれるものを選定したほか、他にランドマークとなり得る施設が無い地域においては、個人商店等を選定した。

交通空白地区に対応するため、住宅が集まる場所を軸に約300mの間隔での配置を目安とする。

名称だけでも場所が分かりやすいコミュニティセンター等、地域のランドマークとなり得る場所を優先的に選定。

予約者が乗車するまで一定時間停車をしても、一般車両の通行に支障が少なく、交通安全が図られる道路幅員等の条件を満たすところ

付近に適地が無い場合、既存ゆうゆうバス停留所を共通利用とし選定。

(道路交通法第44条第2項第2号 停車禁止の適用除外措置を行う。)

民間バス路線のバス路線停留所の共通利用は行わないが、バス路線上にある主要施設等にデマンドの乗降場所を設定するため、熊谷駅方面には道の駅めぬま、葛和田団地前等、太田駅方面には、妻沼聖天山等での乗り継ぎ利用を想定

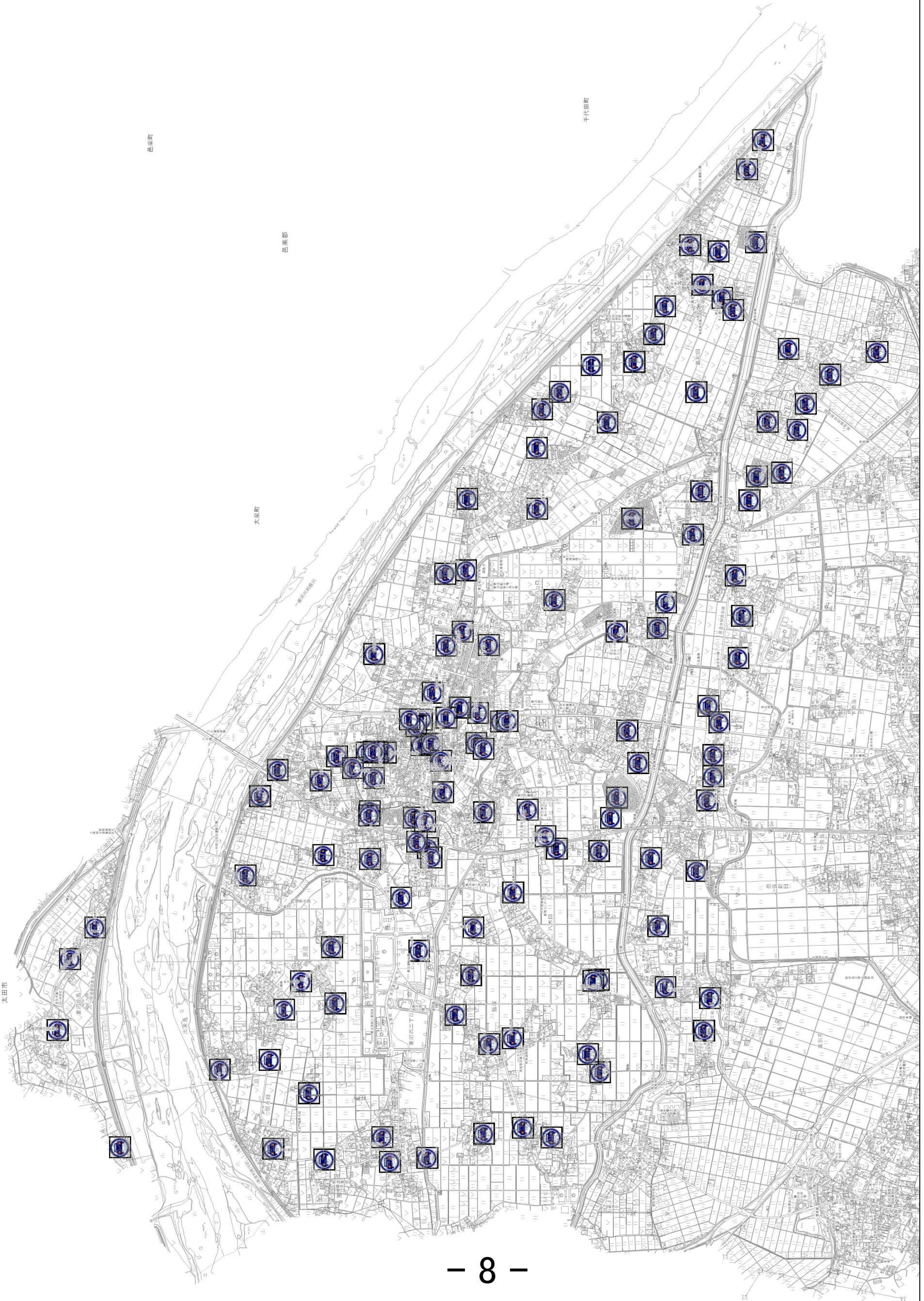
乗降場所となる施設等に乗降場所であることを示すラミネートシールまたはアルミ合板製看板を掲示する。

本年7月の市報とともに妻沼地区全自治会に配置図案を回覧し、意見募集を行った。(結果、1名から3カ所の意見 妻沼小島西端、西城就業改善センター西手は採用、 向野コミュニティセンター北側は、狭隘な生活道路の交差点付近で危険なこと、150m以内に別の乗降場所があることから不採用)

マップ上、他地域に比べやや空白が目立つ箇所もある。出来島、八木田、上根、弥藤吾、俵瀬等の住宅地で、より密な設置も検討したが、狭隘な生活道路での一般車両通行への配慮、乗降の安全確保、交通安全上の配慮(付近にカーブ等)をし、周囲に適地が無ければ断念している。

運行開始時点の乗降場所に130カ所を設定

オンデマンド交通の乗降場所の追加は、バスに比べると比較的制限が少ないため、運行開始以降、必要に応じて乗降場所の追加を検討していく。



番号	停留所名	種別	番号	停留所名	種別	番号	停留所名	種別
1	ドラッグストアセキ熊谷妻沼店	店舗	36	ひかわ荘	公共施設・集会所等	71	大野自治会館	公共施設・集会所等
2	ドラッグセイムス熊谷妻沼店	店舗	37	上根営農研修センター	公共施設・集会所等	72	向野コミュニティセンター	公共施設・集会所等
3	おやまつ酒店	店舗	38	上小島農民センター	公共施設・集会所等	73	葛和田老人憩いの家	公共施設・集会所等
4	ファッションセンターしまむら妻沼店	店舗	39	下小島集荷所	公共施設・集会所等	74	依頼コミュニティセンター	公共施設・集会所等
5	生鮮&業務スーパー妻沼店	店舗	40	くまがや市商工会本所	公共施設・集会所等	75	長井公民館	公共施設・集会所等
6	ドラッグストアセキ妻沼台店	店舗	41	妻沼行政センター	公共施設・集会所等	76	田島公民館	公共施設・集会所等
7	ドラッグストアオナイ	店舗	42	荻野吟子記念館	公共施設・集会所等	77	新田公民館	公共施設・集会所等
8	やさい広場	店舗	43	西城就業改善センター	公共施設・集会所等	78	出来島文化センター	公共施設・集会所等
9	森商店	店舗	44	日向ノ農業センター	公共施設・集会所等	79	前新田集会所	公共施設・集会所等
10	イール妻沼	店舗	45	八木田集出荷所	公共施設・集会所等	80	古江原公民館	公共施設・集会所等
11	ローソン熊谷妻沼店	店舗	46	道の駅めぬま	公共施設・集会所等	81	市ノ坪集会所	公共施設・集会所等
12	ファミリーマート妻沼道の駅前店	店舗	47	太田公民館	公共施設・集会所等	82	葛和田団地自治会館	公共施設・集会所等
13	ファミ妻沼店	店舗	48	男沼公民館	公共施設・集会所等	83	荒沼コミュニティセンター	公共施設・集会所等
14	ローソン熊谷葛和田店	店舗	49	妻沼公民館	公共施設・集会所等	84	妻沼運動公園	公園
15	ローソン熊谷上須戸店	店舗	50	妻沼南団地集会所	公共施設・集会所等	85	善ヶ島西部公園	公園
16	埼玉りそな銀行妻沼支店	銀行	51	北武蔵コミュニティセンター	公共施設・集会所等	86	日向団地公園	公園
17	東和銀行妻沼支店	銀行	52	上江袋コミュニティセンター	公共施設・集会所等	87	西城台団地公園	公園
18	妻沼長井郵便局	郵便局	53	原井集落営農センター	公共施設・集会所等	88	善ヶ島中瀬公園	公園
19	妻沼卯月花郵便局	郵便局	54	上江袋農民センター	公共施設・集会所等	89	西島	公共施設・集会所等
20	妻沼郵便局	郵便局	55	台集会所	公共施設・集会所等	90	備前橋南	公共施設・集会所等
21	妻沼太田郵便局	郵便局	56	若川集会所	公共施設・集会所等	91	出来島入口	公共施設・集会所等
22	めぬま整形外科	医療機関	57	東岡公民館	公共施設・集会所等	92	登戸	公共施設・集会所等
23	松本医院	医療機関	58	中口自治会集会所	公共施設・集会所等	93	聖天山南入口	公共施設・集会所等
24	まつだ整形外科クリニック	医療機関	59	ハツ口集会所	公共施設・集会所等	94	妻沼東中学校前	公共施設・集会所等
25	健康スポーツクリニック	医療機関	60	小島公民館	公共施設・集会所等	95	大野	公共施設・集会所等
26	鈴木医院	医療機関	61	日向集会所	公共施設・集会所等	96	荒宿	公共施設・集会所等
27	中島クリニック	医療機関	62	永東コミュニティセンター	公共施設・集会所等	97	日向団地	公共施設・集会所等
28	内田クリニック	医療機関	63	風張集会所	公共施設・集会所等	98	西光院前	公共施設・集会所等
29	こばやし小児科	医療機関	64	間々田コミュニティセンター	公共施設・集会所等	99	市ノ坪	公共施設・集会所等
30	須藤歯科医院	医療機関	65	一本木集会所	公共施設・集会所等	100	妻沼西中学校前	公共施設・集会所等
31	戸谷歯科医院	医療機関	66	中岡集会所	公共施設・集会所等	101	飯塚	公共施設・集会所等
32	もりた歯科	医療機関	67	飯塚集会所	公共施設・集会所等	102	西野	公共施設・集会所等
33	鈴木歯科医院	医療機関	68	西野集会所	公共施設・集会所等	103	田島	公共施設・集会所等
34	ファミリー歯科	医療機関	69	妻沼中央公民館	公共施設・集会所等	104	弁財	公共施設・集会所等
35	堀歯科医院	医療機関	70	善ヶ島集会所	公共施設・集会所等	105	日向中	公共施設・集会所等

資料第 1 冊

熊谷市ゆうゆうバス無料デーの実績報告 について

1 日目

令和 7 年度

令和 6 年度

	R7.8.13 (水)	R6.8.14 (水)	比較
さくら号	120	86	34
グライダー号	63	39	24
ムサシトミヨ号	101	66	35
グライダーワゴン	23	22	1
くまぴあ号	93	47	46
ほたる号	64	71	7
直実号	32	28	4
ひまわり号	166	161	5

2 日目

	R7.8.14 (木)	R6.8.15 (木)	比較
さくら号	141	131	10
グライダー号	86	56	30
ムサシトミヨ号	103	75	28
グライダーワゴン	32	24	8
くまぴあ号	132	78	54
ほたる号	72	-	-
直実号	33	13	20
ひまわり号	158	149	9

3 日目

	R7.8.15 (金)	R6.8.16 (金)	比較
さくら号	137	44	93
グライダー号	66	29	37
ムサシトミヨ号	120	46	74
グライダーワゴン	42	5	37
くまぴあ号	94	39	55
ほたる号	79	-	-
直実号	45	16	29
ひまわり号	185	92	93

4日目

	R7.8.16 (土)	R6.8.17 (土)	比較
さくら号	177	97	80
グライダー号	61	25	36
ムサシトミヨ号	105	64	41
グライダーワゴン	37	25	12
くまびあ号	81	50	31
ほたる号	80	-	-
直実号	36	15	21
ひまわり号	150	-	-

5日目

	R7.8.17 (日)	R6.8.18 (日)	比較
さくら号	115	75	40
グライダー号	57	42	15
ムサシトミヨ号	80	48	32
グライダーワゴン	25	28	3
くまびあ号	76	42	34
ほたる号	74	33	41
直実号	18	18	0
ひまわり号	178	-	-

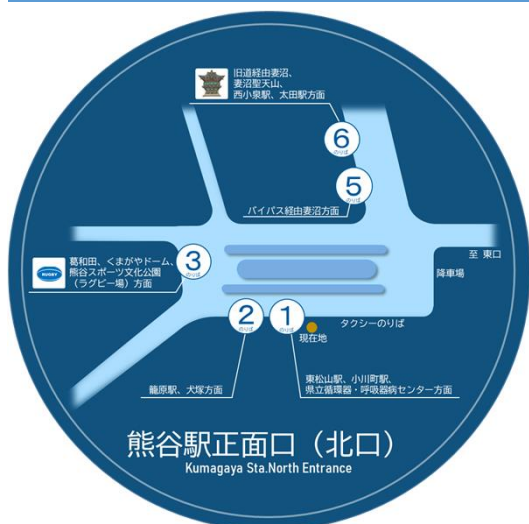
「 - 」：予備車での運行等、乗降カウントシステム未集計

熊谷駅正面口（北口）バス停留所 路面誘導サイン作成・設置について

1. 事業概要

公共交通利用促進のため、熊谷駅正面口ロータリー内の路面に、案内図や誘導サインを設置する事業を行います。

2. 設置物



3000mm



A2サイズ

3. 設置位置図



星川通線グリーンஸ்ロモビリティ走行社会実験

星川通り沿いの移動の楽しみや利便性、回遊性の向上へ

期 間：2025年9月27日(土)～10月26日(日)

時間帯：11～14時・15～16時(土日祝は17時まで)



運行のイメージ

スローで
グリーンな
移動体験

所定の位置から
自由に乗降可能

グリーン
スロ

グリーンスロモビリティ：
時速20キロメートル未満で公道を走ることができる
電動車を活用した小さな移動サービス及びその車両

運行
予定
車両



期間前半: カート型



期間後半: バス型

西端: 星溪園正門

・魅力向上社会実験
と連携予定