

# くまがや Kumagaya

平成17年 2005 10 創刊号

新生熊谷市新たな時の中へ

## 主な内容

### 特集 新熊谷市誕生

市政ワイド  
幼稚園・保育所(園)のご案内ほか  
市政情報  
くらしの情報

いきいき元気 みんなの健康  
文化施設情報  
くまがやフォト・ニュース  
くまがや東西南北  
夢追い人

# 新熊谷市へ 期待のメッセージ

大里町も妻沼町も親戚や知人がいて、私にとって馴染み深い町です。この両町と合併して新熊谷市として発足することは、私の身内や友人がもつと身近になったようで嬉しくおもいます。

町や村には固有の歴史と文化があり、これを合併によって失ったり、希薄にしたりすることのないように新熊谷市がさらに大きく育て、我が郷里熊谷市がますます発展することを心から祈ります。

森村 誠 一さん  
(旧熊谷市出身・作家)

## 新熊谷の 発足によせて



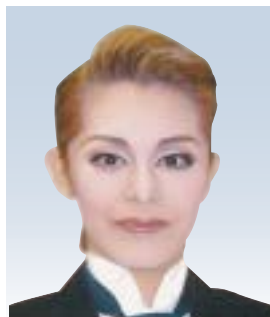
熊谷市をふるさととし、市外で活躍されている方々からメッセージをいただきました。



新「熊谷市」誕生  
おめでとう

掛川 誠さん  
(旧妻沼町出身・  
ヴィッセル神戸GK)

新「熊谷市」誕生おめでとうございます！僕が新「熊谷市」に期待するのは農家の発展とサッカーに力をいれてもらいたいということです。旧妻沼町にしても昔から農業は素晴らしいものがありますし、サッカーは自分がやっていることもあって今まで以上に良い環境でサッカーができるようにしてもらいたいです。微力ですが私も力になりたいと思います。熱いぜ！熊谷！



活気あふれる  
熱い熊谷に

石坂 年美さん  
(旧熊谷市出身・  
宝塚歌劇団 芸名「宇月 颯」)

私は十六歳で宝塚音楽学校に入学するまで熊谷で育ち、このまちを離れてもうすぐ4年になります。時々帰ってくると思うのですが、このまちは和やかで温かくて落ち着きます。これからも今まで培った伝統を失わず、活気あふれる「熱い熊谷」になりますことを心よりお祈りしています。



新「熊谷市」の  
さらなる発展を

山岸 範宏さん  
(旧大里町出身・  
浦和レッドダイヤモンズGK)

新「熊谷市」の誕生おめでとうございます。自分が生まれ育った大里町という名前が、なくなってしまうのは少しさびしい感じもしますが、新「熊谷市」のさらなる発展を願っております。私も旧大里町出身者としての誇りを持ち、皆さんの期待に応えられるよう努力していきたいと思っています。



人のぬくもりの  
ある街で

池上 清子さん  
(旧熊谷市出身・UNFPA 国連  
人口基金事務所所長)

熊谷は埼玉県北の街。利根川と荒川の恵みを受けて、人を育んできました。私はここで小学2年生までを過ごしました。隣家との垣根は山茶花で、そこに穴をあけて出入りできるようにして遊びました。夜は通りの豆腐屋さんの前に縁台が出て、いつも大人が話していました。熊谷がいつまでも人のぬくもりのある街でありますように。

平成17年10月1日

# 新「熊谷市」誕生

## みんなで創る 自立・安心・元気なまち

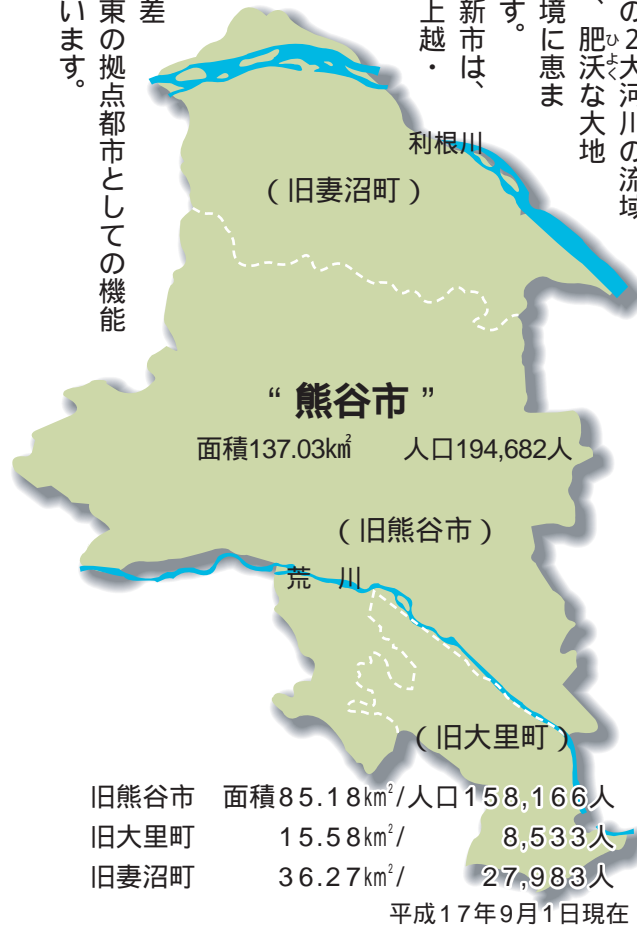
10月1日、熊谷市・大里町・妻沼町が合併して、新しい「熊谷市」が誕生しました。

この地域は、住民生活において共通の日常生活圏を形成し、ごみ処理や介護保険、消防、葬斎施設などの分野においても一体的な広域行政を展開してまいりました。

また、少子高齢社会の進行、財政状況の悪化、地方分権の進展などの社会情勢に対応するためには、行政基盤を強化し自立性の高い自治体を作る必要があるとの認識から、新しいまちづくりに向けて多岐にわたる合併協議を行ってまいりました。

新市は、関東平野のほぼ中央にあり、東京都心から50〜70km圏に位置し、その区域は南北に約20km、東西に約14kmです。平坦な地形で、荒川と利根川の2大川の流れに位置し、肥沃な大地や自然環境に恵まれています。

また、新市は、高崎線、上越・北陸新幹線等の鉄道、国道17号を始めとする主要道路が交差し、北関東の拠点都市としての機能を備えています。



### これまでの経緯

- 平成16年6月1日 熊谷市・大里町・妻沼町合併協議会設置
- 11月11日 合併協定調印式
- 12月1日 熊谷市議会で廃置分合議案議決
- 12月7日 大里町議会、妻沼町議会で廃置分合議案議決
- 12月21日 県知事へ廃置分合申請
- 12月27日 総務省へ市制施行協議
- 平成17年1月11日 総務省市制施行協議回答
- 3月25日 県議会議決
- 3月30日 県知事が廃置分合を決定し、総務大臣に届出
- 4月28日 総務大臣により官報告示(合併が正式に決定)
- 10月1日 新「熊谷市」誕生

### 19万市民の夢と希望を乗せて



熊谷市長職務執行者  
吉原文雄  
(旧大里町町長)

市民の皆様には、ますますすばらしいこととお慶び申し上げます。私は、このたびの合併に

おいて誕生した、新「熊谷市」の市長職務執行者に就任いたしました。

新市は、19万市民の夢と希望を乗せて、旧大里町民も旧妻沼町民も同じ船に乗った運命共同体であり、ともに手を携え、協力し合い、新しい市を創っていかねばなりません。そして、明日を担う子どもたちも、この熊谷市に生まれ育つたことを誇りとし、いつまでも愛着を持ち続けられるまちにすることが、我々に課された使命であると考えます。

合併後50日以内に行われる市長選挙で、新市長が決まるまでの間、短い期間ではありますが、新市建設計画に定められております将来都市像「みんなで創る 自立・安心・元気なまち」の実現に向け、新市の速やかな一体化を推進し、地域の均衡ある発展と住民福祉の向上に、微力ながら全力で取り組んでまいりますので、ご支援、ご協力をお願い申し上げます。

市長職務執行者「合併前の市長、町長の協議により決めます。通常、新市の市長選挙に立候補する者以外から選びます。」

## 庁外部署・施設電話番号

男女共同参画室	599-0011
健康づくり課	528-0601
環境美化センター	524-7121
土地区画整理西部事務所	532-4969
土地区画整理中央事務所	527-5335
下水道課	521-0556
下水道課妻沼事務所	567-522
水道部営業課・工務課	520-4132
水道部大里営業所	0493-36-1107
水道部妻沼営業所	588-2078
中条出張所	523-8565
奈良出張所	521-0056
別府出張所	532-6605
三尻出張所	532-3656
吉岡出張所	536-1306
星宮出張所	525-3422
久下出張所	521-0780
佐谷田出張所	524-5411
玉井出張所	532-3987
大麻生出張所	532-3519
熊谷駅連絡所	521-7555
籠原駅連絡所	532-3007
メモリアル彩雲	521-0021
熊谷保健センター	526-5737
大里保健センター	0493-39-1115
妻沼保健センター	588-1516
母子健康センター	525-2722
休日・夜間急患診療所	
内科・小児科	525-2720
歯科	525-2721
在宅ケアセンター	526-1256
春日文化センター	0493-39-0234
第一水光園	521-2449
妻沼清掃センター	588-1242
勤労青少年ホーム	523-3122
勤労会館	524-5007
熊谷運動公園施設管理事務所	532-2441
妻沼運動公園施設管理事務所	588-3100
農業活性化センター	524-0046
めぬまアグリパーク	567-1212
めぬま物産センター	588-0090
めぬま有機センター	567-100
熊谷中央公民館・市民ホール	523-0895
文化会館	525-4553
熊谷図書館	525-4551
プラネタリウム館	525-4554
熊谷文化創造館	532-0002
学校給食センター	521-5410
熊谷市民体育館	521-0219
大里生涯学習センター	0493-36-1122
大里体育館	0493-39-4121
妻沼中央公民館・展示館	588-2044
妻沼図書館	588-6878
武道館	588-7747

## 大里行政センター

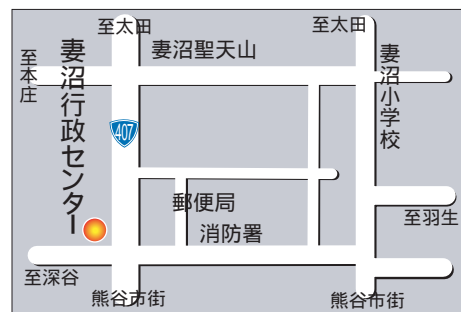
〒360-0195 熊谷市中曾根654番地1  
0493-39-0311



課名等	主たる業務
総務税務課	行政センターの総務、防災、情報公開、広聴、人権、自治会、防犯灯、市民相談、課税・納税、税務関係証明
市民環境課	戸籍・住民票・印鑑登録の届出、住民関係諸証明、国民健康保険、廃棄物、合併処理浄化槽
福祉課	高齢者・障害者・児童・母子の福祉、児童手当
産業課	観光、勤労者福祉、融資相談、農業団体、農業振興、地域の整備、農業委員会
建設課	地価公示の閲覧、建築許可、開発行為、公園緑地、道路・水路の維持・占用、和田吉野川
出納室大里分室	収納、支払い
教育委員会大里事務所	学校教育、社会教育、保健体育、大里公民館、大里生涯学習センター

## 妻沼行政センター

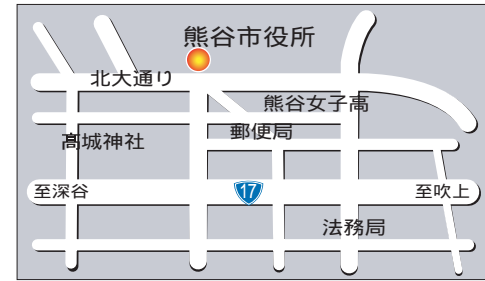
〒360-0292 熊谷市弥藤吾2450番地  
048-588-1321



課名等	主たる業務
総務税務課	行政センターの総務、防災、情報公開、広聴、人権、自治会、防犯灯、市民相談、課税・納税、税務関係証明
市民環境課	戸籍・住民票・印鑑登録の届出、住民関係諸証明、国民健康保険、廃棄物、合併処理浄化槽
福祉課	高齢者・障害者・児童・母子の福祉、児童手当
産業課	商工業の振興、観光、勤労者福祉、融資相談、めぬまアグリパーク、農業団体、農業振興地域の整備、めぬま有機センター、農業集落排水、農業委員会
建設課	地価公示の閲覧、建築許可、開発行為、公園緑地、道路・水路の維持・占用、排水機場
出納室妻沼分室	収納、支払い
教育委員会妻沼事務所	学校教育、社会教育、保健体育、妻沼中央公民館、各公民館、妻沼図書館

## 熊谷市役所

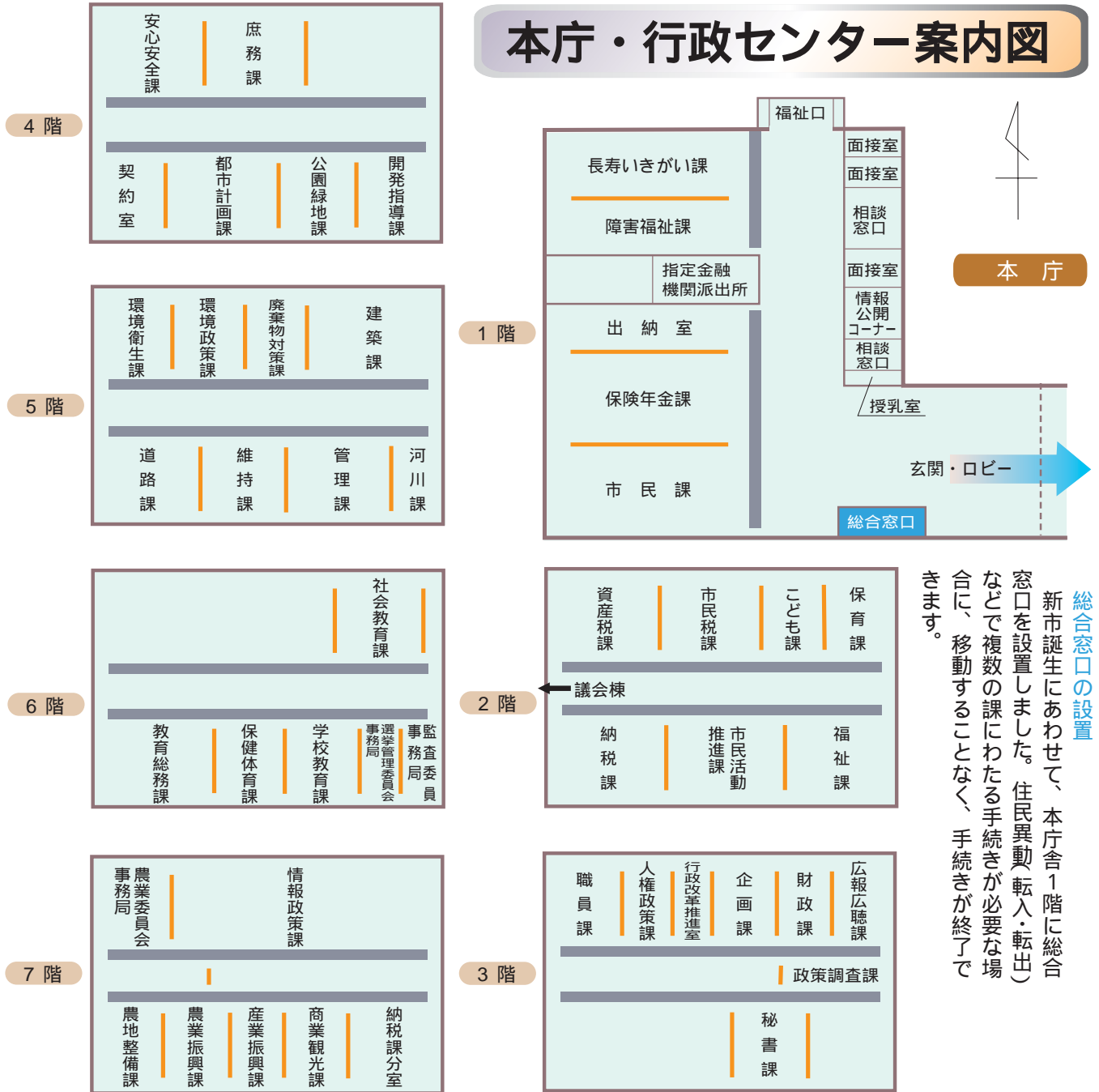
〒360-8601 熊谷市宮町二丁目47番地1  
048-524-1111



旧熊谷市役所は本庁、旧大里町、旧妻沼町の役場はそれぞれ行政センター(支所)となりました。各行政センターでは、これまでどおりの窓口業務を行います。

部名	課名等	主たる業務	部名	課名等	主たる業務
市長公室	秘書課	秘書、行賞	都市計画課	都市計画課	都市計画、市街地整備
	政策調査課	特命事項、新規行政課題の調査研究		開発指導課	建築審査、開発審査、建築相談
総合政策部	企画課	市の基本計画の策定・進捗管理、市内循環バス	公園緑地課	公園緑地・児童遊園・こども広場の整備および維持管理	
	行政改革推進室	行政改革、機構・組織		土地区画整理西部事務所	籠原中央第一・第二土地区画整理事業
	財政課	歳入歳出予算、財政運営	土地区画整理中央事務所	上之・肥塚・上石第一土地区画整理事業	
	人権政策課	人権施策、同和対策	管理課	道路・水路の管理、占用および境界確認	
情報政策課	情報政策課	電算システムの管理・運営、情報化政策の推進	道路課	道路の新設、改良	
	広報広聴課	広報紙の発行、世論の調査、都市間交流事業	維持課	道路・水路、道路の付属施設および交通安全施設の維持管理	
	河川課	新里川の改修事業			
総務部	庶務課	庁舎管理、市有財産の管理、情報公開、統計	下水道課	下水道施設工事および維持管理、使用料・受益者負担金の賦課徴収	
	職員課	職員の任免・服務・研修・福利厚生	妻沼事務所	下水道施設工事および維持管理、使用料・受益者負担金の賦課徴収	
	市民税課	市、県民税および軽自動車税の賦課、所得・課税証明		建築課	市営住宅の管理、市有建築物の建設および維持修繕
	資産税課	土地および家屋に係る固定資産税および都市計画税の賦課	契約室	工事の請負契約、建設工事の検査、競争入札、物品調達	
納税課	諸税の収納、納税証明	出納室	現金等の出納、管理		
市民部	市民活動推進課	市民活動の推進、自治会、市民相談	営業課	水道料金の徴収、水道メーターの検針	
	市民課	戸籍、住民異動、印鑑登録		工務課	水道施設の工事・維持管理、給水
	保険年金課	国民健康保険(税)、老人保健、国民年金	大里営業所	水道料金の納付、給水工事、休止等の申し込みなど	
	安心安全課	防犯、交通安全啓発、防災		妻沼営業所	水道料金の納付、給水工事、休止等の申し込みなど
男女共同参画室	男女共同参画社会実現のための取組み	健康づくり課	保健事業の企画・推進、感染症対策、保健指導		
福祉部	福祉課	社会福祉、民生委員、生活保護	環境政策課	環境基本計画の進捗管理、公害対策	
	長寿いきがい課	高齢者福祉、介護支援		廃棄物対策課	廃棄物の処理計画、一般廃棄物処理業の許可
	障害福祉課	障害者福祉、障害者援護	環境衛生課	し尿汲取、浄化槽、犬の登録、空き地などの生活環境の保全	
	子ども課	児童福祉、子育て支援、医療給付、児童相談	環境美化センター	ごみの収集運搬、リサイクルの推進	
保育課	保育所、児童館、放課後児童健全育成	産業振興部	産業振興課	企業誘致、工業の振興、テクノグリーンセンター	
環境部	産業観光課		商業の振興、観光、勤労者福祉	農業振興課	農業施策、産米の管理、農業作目の特産化
	農地整備課		土地改良、地籍調査、農業集落排水、ほ場整備	農地整備課	土地改良、地籍調査、農業集落排水、ほ場整備
議会事務局	議会事務局		議会事務局	議会事務局	議会事務局
教育委員会事務局	教育総務課	育英、就学援助、教育財産の管理	教育委員会事務局	学校教育課	児童生徒の就学、学校運営
	社会教育課	生涯学習、人権教育、文化財保護		社会教育課	生涯学習、人権教育、文化財保護
	保健体育課	学校体育、社会体育、学校保健、学校給食指導	選挙管理委員会事務局	選挙執行事務	
	監査委員事務局	各種監査事務	農業委員会事務局	農地等の利用関係の調整、農業者年金、農委だよりの発行	

# 本庁・行政センター案内図



**総合窓口の設置**  
 新市誕生にあわせて、本庁舎1階に総合窓口を設置しました。住民異動転入・転出などで複数の課にわたる手続きが必要な場合に、移動することなく、手続きが終了できます。

