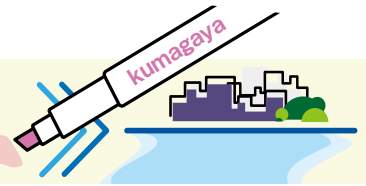




# わがまち熊谷のできごと



## 内閣府子ども家庭庁へ要望書を提出しました

2月15日、保育園の運営改善のために、「子ども・子育て支援新制度における公定価格での地域区分の見直しについて」の要望書を内閣府へ提出しました。



## 能登半島地震被災地へ災害支援物資を輸送

2月19日、令和6年能登半島地震により甚大な被害を受けた石川県七尾市に、災害協定を締結している埼玉県トラック協会熊谷支部の協力により支援物資を輸送しました。



## 交通安全を願って、ランドセルカバーを贈呈

2月29日、石原保育所でランドセルカバー贈呈式が行われました。ランドセルカバーは新小学1年生になる皆さんへ配付されます。交通ルールを守って登校しましょう。



## 熊谷市交通安全スローガン優秀作品を表彰

2月29日、熊谷市交通安全スローガンの表彰式が行われ、優秀作品に選ばれた皆さんに賞状が授与されました。



## 全国選抜野球大会へ！頑張ります！

3月5日、第30回日本リトルシニア全国選抜野球大会に出場することを報告するため、熊谷リトルシニア（中学硬式野球）の皆さんが市長を訪問しました。



左から白河部長、池谷監督、岸選手、市長、宮内会長

## WEリーグ後半戦開幕！

2月16日、ちふれASエルフェン埼玉の宮内会長、白河部長、池谷監督、岸選手が市長を訪問し、シーズン後半戦開幕に向けて意気込みを語りました。

選手から  
メッセージ  
をいただきました！

ちふれASエルフェン埼玉  
岸みのり 選手

MOVIE

インスタグラム

詳しくは、右記コードから熊谷市公式インスタグラムをチェック！

# 市長が訪問！タウンミーティングの募集

市民の皆さんに寄り添ったまちづくりを推進していくために、市政の情報を発信・共有、意見交換させていただく場として、皆さんと市長が直接お話をするタウンミーティングを行っています。

◆政策調査課 ☎内線 369



**対象** 市内で定期的に活動中の10人以上の団体（参加者は30人程度まで）

（例）自治会、校区連絡会またはそれに準ずる地域活動団体、NPO法人、福祉団体、教育団体など

※宗教または政治上の目的を有する団体、公序良俗に反する団体は除きます。

**申込み** 開催希望日の1か月前までに、希望するミーティングのテーマを決めて、上記担当までお申し込みください。

※開催会場は、申込団体側でご用意いただきます。

※詳しくは、右記コードからご確認ください。



市ホームページ



## 読んで当てよう！市報クイズ

### 今月の問題

次の〇〇に当てはまる言葉をお書きください。  
「熊谷さくら運動公園 野球場」の愛称は「おふる café ○○○○スタジアム熊谷」に決定!!

### アンケート

- Q1 今月号市報の感想をお書きください。
- Q2 取り上げてほしい内容があればお書きください。

**応募方法** ハガキまたは応募フォームに、住所・氏名・年齢・電話番号・今月の問題の回答・アンケートの回答を必ず明記し、4月30日(火)までにご応募ください。(1人につき1通)  
※回答がないものは無効となります。  
《応募先》〒360-8601 宮町 2-47-1  
熊谷市広報広聴課 市報クイズ係  
※当選者の発表は、プレゼント引換券の発送をもって代えさせていただきます。



応募フォーム

### 2月号の正解

スポーツ

◆応募総数 202 通中 正解 174 通

### 今月のプレゼント

「COFFEE&CREPE ムツミモーターズ」から『好きなクレープ(テイクアウト)1つ』を10人にご提供します!

#### お店の方からひとこと

気取らない、心地よい、地域に愛されるカフェを目指しています。

#### 担当者からひとこと

深煎りのスペシャルティコーヒーと本場仕込みのクレープのカフェ。隣には自動車整備工場。車の整備を待ちながらも、散歩のついでにでも、気軽に立ち寄れます。カフェのみの利用もちろんOKとのこと!



プレゼント例



店舗外観

### 【店舗情報】



COFFEE&CREPE ムツミモーターズ

住所：熊谷市新堀 1030-2

電話：090-3200-3968

営業時間：8:00～18:00

※クレープは11:00～

定休日：月曜日、火曜日

最新情報はInstagramで！  
@mutsumi\_6210

# 情熱世代 夢追人

## Dream Followers

長唄の美しさを継ぐ人でありたい

三井 千絵さん

長唄唄方／一般社団法人唄結び理事  
(熊谷市出身)



### 長唄、唄方とは

長唄は三味線音楽の一つで、歌舞伎のバックミュージックとして発展した文化です。江戸時代より庶民の娯楽

として普及し、現在もなお親しまれています。「江戸時代のJ-pop」と捉えていただければ分かりやすいでしょうか。長唄は、三味線を弾く人と唄う人に分かれていて、私のように唄を専門にする人を「唄方」と呼びます。



### 長唄には、心震えるロマンがある

長唄にはロマンが詰まっていると思います。唄を通してその時代に想いを馳せながら、当時生きていた人たちの考えや、言葉としての美しさに触れると心が震えるんです。明治時代に作られた「元禄風花見踊」という長唄には熊谷で花見をする一節がありますが、みんなでワイワイしながら、豪快にお酒を飲むシーンなども出てきます。そんな風に、先人たちが確かにここで生きていたという証と共に、細かな情景が目に見えるように思っています。

### 歩んできた道と、積み重ねてきた想い

母が日本舞踊の師範だったこともあり、幼少期より日本舞踊を始め、小学校1年生の頃に初舞台を経験しました。この日本文化を感じる環境が身近にあったこと、小さい頃から歌うことが大好きだったことが、私のルーツだと感じています。ただ、最初から長唄の魅力に気付いていたわけではなく、「何が面白いんだろう」と思った時期もありました。でも、だんだん三味線を弾くのが楽しくなって、長唄の奥深さにも気付いてきて、いつのまにか「この魅力を伝えたい」というくらい夢中になっていました。

### これから先のこと

私はこの日本の美しさを持った長唄を「継ぐ人」でありたいと思っています。手探りの道なので大変なこともありませんが、少しずつ共感してくれる人もいますし、何より自分が好きな長唄を人に伝えたいという思いがあります。今は市内の幼稚園で子どもたちに長唄を伝えたりして、今年の5月12日には妻沼のさわた屋さんと演奏会も開催する予定です。ぜひ一度聞いてみてください。伝統の「うちわ祭」がある熊谷の皆さんには、長唄の魅力がきっと届くと信じています。



「唄結び」公式LINE



@CHIE.MITSUI  
Instagram



### 人口と世帯

●令和6年3月1日現在(対前月比)

■人口 191,733人(-162) 男 95,978人(-105) 女 95,755人(-57) ■世帯 89,919(-45)

「市報くまがや」4月号は、73,900部作成し、広告料収入を差し引いた印刷・製本に掛かる市の負担は、1部当たり24円です。