



「熊谷うちわ祭り引き合わせ叩き合い」  
年番町 第一本町区

## 特集

- 熊谷うちわ祭 ..... P2
- 市政ワイド ..... 4
  - あついぞ! 熊谷
  - うちわによるまちづくり ほか
- 市政情報 ..... 10
  - 「国民保護に関する熊谷市計画」を策定しました ほか
- くらしの情報 ..... 16
  - 催し・講習・募集・試験・スポーツ・相談
- いきいき元気 みんなの健康 ..... 21
- 文化施設情報 ..... 24
- フォトニュース ..... 28
- 市報クイズ・おたよりパレット
- くまがや東西南北 ..... 30
- 夢追い人・フレッシュクッキング ..... 32



URL <http://www.city.kumagaya.lg.jp/>



## 「サロン・ドトーンヌ」展とは

秋の展覧会という意味。パリ画壇の登竜門として毎年秋に開催され、100年以上の歴史があるパリの代表的な国際公募美術展。前衛的な芸術作品も世界各国から出品される。



昨年の入選作品とともに



## 独特のアートで、現代日本を映し出す

美術家 秋庭 英雄さん  
(上江袋)

### 念願の「サロン・ドトーンヌ」会員に認定

中学校、高校で美術を教える傍ら、平成12年に「サロン・ドトーンヌ」展に初挑戦で初入選しました。その後7回連続して入選を果たし、「5回連続入選」の会員基準をクリアして、晴れて念願の会員認定を受けました。「サロン・ドトーンヌ」の会員は、芸術の世界ではその実力を客観的に証明する一種のステータスといえます。

### 少ない時間の中で、こだわりの創作活動

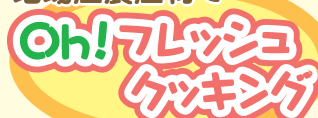
私の作品は、何枚かの人物の群像写真をパソコン上で重ね合わせ、それをベースに色彩鮮やかに加工していく独特のアートです。私はひとつのジャンルにとどまらない、分野と分野の間、間の芸術を作りたいと試行錯誤しています。教員の仕事をやりながらですから、空いた時間、「今やること」と思ったときに、さっと創作活動をしています。頭の中では、常に作品のイメージを膨らませ、構想を練るまでに相当時間がかかります。思い

つきで作ることはありません。セミが何年もの間土の中にいる感じですかね。作品のコンセプトは、都市化、人間関係の希薄化など現代日本の雰囲気、人物を通して映し出すこと。作品を見た人に想像し、深く鑑賞してもらえらるよう、できるだけ、写真くささやリアリティーを無くすことを心がけています。

### 今後の目標…新たな挑戦

仕事として食べていきたい夢はありますが、分かりやすい芸術ではない「現代美術」なので、認めてもらうにはなかなか時間がかかる分野だと思います。本当は売れたりしたら嬉しいんですけどね。サロン・ドトーンヌの会員になる目標は達成できたので、次は動画・映像作品などの他のジャンルにも挑戦したいと思っています。まずは、その前に一度パリを訪れ、「サロン・ドトーンヌ」展に展示されている世界の芸術家たちの作品を肌で感じ、さらなる創作活動の刺激にした

## 地場産農産物で



今月の料理人は 津田の 篠崎美津江さん

たくさん作ってプレゼントにも! 冷凍保存もOKです!

## ゴーヤの佃煮



材料  
ゴーヤ 2本  
かつお節パック 2袋  
白ごま 少々  
砂糖 120g ~ 130g  
しょうゆ 100cc

作り方  
ゴーヤは縦半分に割り、種をスプーンできれいに取り除き5ミリ幅に切る。さっと湯がいてざるにあげ、よく水をきる。(苦みを好む方は、この作業を省いてもいいです。) 鍋に とAを入れ、煮つめる。ほとんど水分がなくなったら、かつお節を入れ、ひとまぜし、最後に白ごまをふって出来上がり。

『一言アドバイス』  
ビタミンCやカロテン、食物繊維などが豊富なゴーヤと、たんぱく質食品の組み合わせは栄養バランスの良い料理となります。ゴーヤの佃煮は、冷奴にトッピングしたり、肉料理のソースとしても活用できます。  
健康づくり課 ☎528-0601

人口と世帯 平成19年6月1日現在(対前月比)  
人口 207,481人(+21) 男104,304人(-1) 女 103,177人(+22) 世帯 80,731世帯(+108)

「市報くまがや」は、自治会を通してお届けします。また、市役所・行政センター・出張所・公民館・駅連絡所などでもお配りしています。インターネットでも「市報くまがや」をご覧になれます。(URL) <http://www.city.kumagaya.lg.jp/> 「市報くまがや」は毎月1日(原則)に発行します。



# 交通規制略図

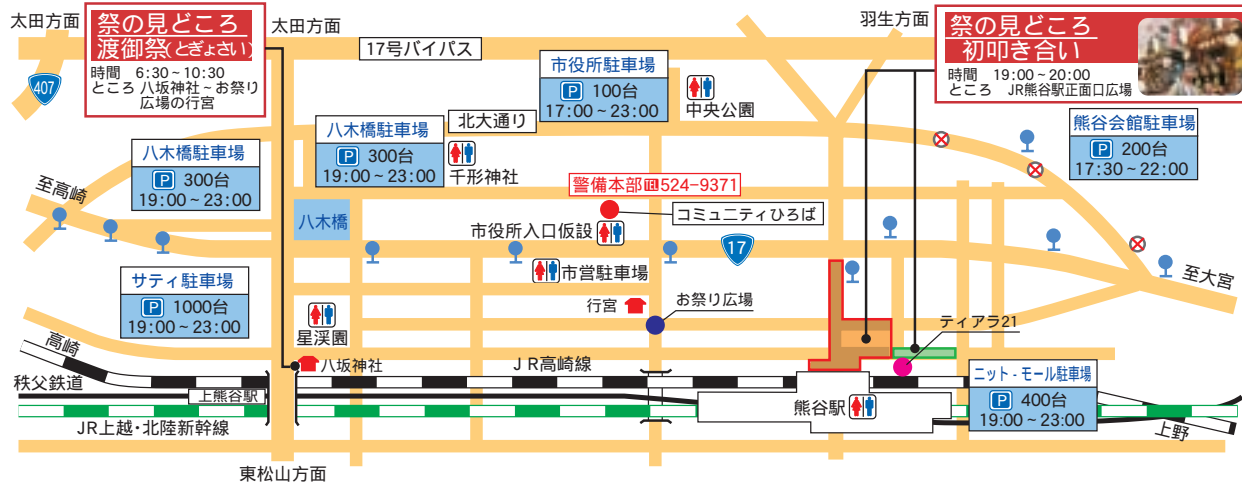
交通案内

電車利用の場合：上越新幹線・高崎線・秩父鉄道、熊谷駅正面口下車徒歩5分。  
 お車の場合：関越自動車道東松山ICより20分。東北自動車道羽生ICより40分。  
 交通規制時間前後および各駐車場は大変混雑が予想されますので、ご注意ください。

7月20日(金)

車両通行止 18:30 ~ 19:20  
 車両通行止 18:30 ~ 20:00

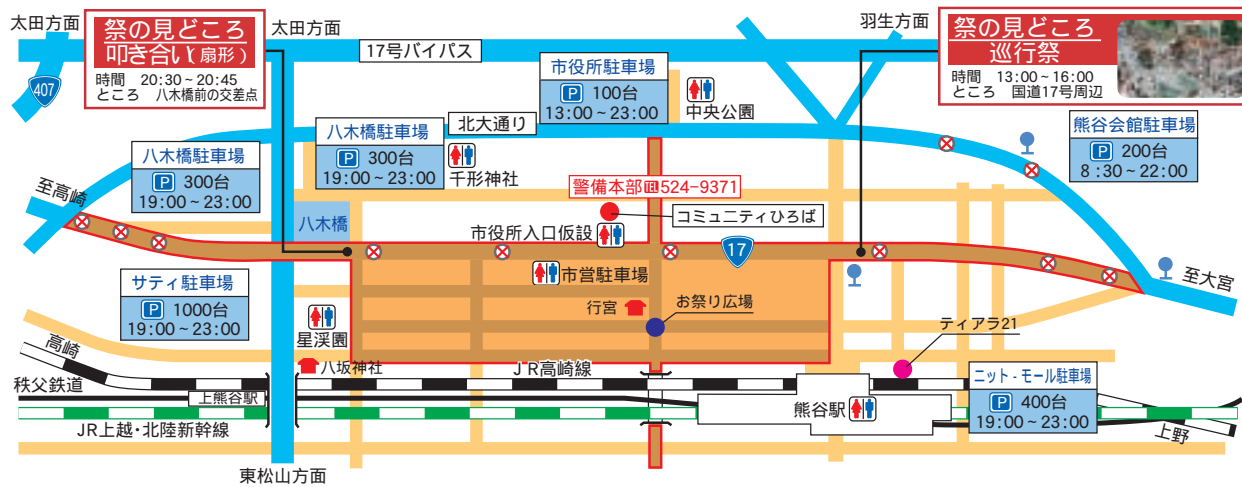
無料駐車場 臨時バス停留所  
 お手洗い 休止バス停留所



7月21日(土)

車両通行止 13:00 ~ 21:00

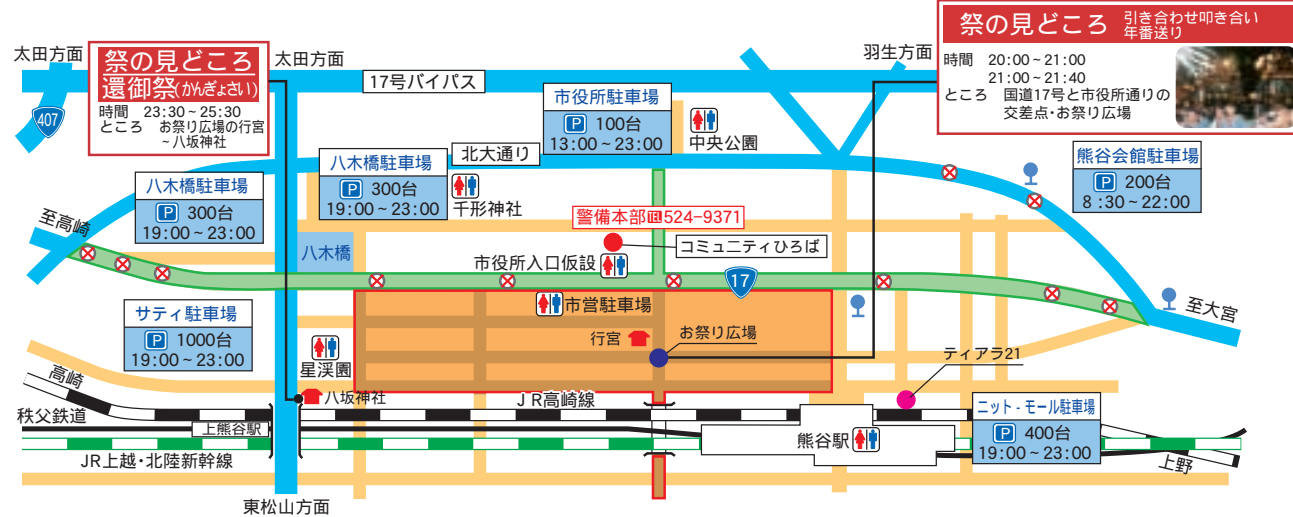
迂回路 無料駐車場 臨時バス停留所  
 お手洗い 休止バス停留所



7月22日(日)

車両通行止 13:00 ~ 22:00  
 車両通行止 18:00 ~ 21:00

迂回路 無料駐車場 臨時バス停留所  
 お手洗い 休止バス停留所



# 熊谷うちわ祭

7月20日(金)・21日(土)・22日(日)



「あついぞ!熊谷」として知られる熊谷で、夏の到来とともに開催される「熊谷うちわ祭」。もとは、京都の八坂神社で始められた疫病退散祈願の祭りが夏祭りとなって全国に広がったものの一つと言われています。江戸時代天保年間には、祭りの日に商店で買い物客に赤飯を振る舞っていたものが、明治時代になって渋うちわを配るようになったのが大評判となり「熊谷うちわ祭」の名声を高めました。

## 熊谷うちわ祭 ~ 熱狂の3日間 ~

20日(金)	渡御祭	6:30 ~ 10:30	八坂神社 ~ お祭り広場の行宮
	初叩き合い	19:00 ~ 20:00	JR熊谷駅正面口広場
21日(土)	巡行祭	13:00 ~ 16:00	国道17号周辺
	叩き合い(扇形)	20:30 ~ 20:45	八木橋前の交差点
22日(日)	叩き合い(扇形)	20:00 ~ 21:00	国道17号と市役所通りの交差点
	引き合わせ叩き合い(年番送り)	21:00 ~ 21:40	お祭り広場
	遠御祭	23:30 ~ 25:30	お祭り広場の行宮 ~ 八坂神社



祭り行事の時間については、目安となりますのでご了承ください。

## 山車・屋台 位置情報

## うちわ祭で山車や屋台を追いかけよう

パソコンからでも携帯からでも、山車・屋台の現在地をリアルタイムに検索できます。  
<http://www.utiwamaturi.com>



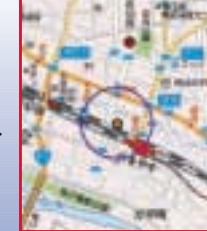
1 QRコードからアクセス



2 目的の山車・屋台を運びます。



3 目的の山車・屋台の現在位置が表示されます。



## 山車・屋台定位置



ホームページのメニュー内容は若干変わる可能性があります。

# あついで！熊谷

ホットだ！ヒートだ！チャレンジだ！

今年の夏も、熊谷のあつさをまちのエネルギーに代えてあつく活躍する人を応援する「あついで！熊谷」まちづくり事業が行われています。詳しくは、市ホームページ、活動の内容をPRした「あついで！熊谷」のチラシをご覧ください。(市役所、行政センター、出張所、公民館、さくらめいと、文化センター、図書館、市民体育館、駅、デパート、郵便局等に置いてあります。)

## ただいま受付中！

**「あついで！熊谷」PRキャラバン隊**

旅行先で、「あついで！熊谷」Tシャツを着用し、熊谷市の観光パンフレットを配布してPRを行い、熊谷市への訪問を勧誘してくれる市民を募集しています。  
\*「あついで！熊谷」Tシャツをプレゼント。  
熊谷市観光協会(商業観光課内)内線312

**「あついで！熊谷」U-18少年熱中大使**

18歳以下で、スポーツや文化芸術分野で活躍し、予選を勝ち抜き、県、国レベルの大会に出場する少年・少女で、熊谷市のPRを行ってくれる人を募集しています。  
\*プレミアム版「あついで！熊谷」Tシャツをプレゼント。  
政策調査課 内線369

「あついで！熊谷」冠エントリー事業「あついで！熊谷」をみんなが応援しています。

事業名	団体	事業名	団体
「花めぐり無料シャトルバス」運行事業	熊谷市観光協会	38 超えたらスクリーンのカップアイスプレゼント	ニットモール出店者協議会
甲子園 涼風コンサート	甲子園	おはしにつるつるそうめん！つるつるどうぞ！わらしべの里 子育て広場 むくむく	親子でつくる子育ての会 わらしべの里
幼稚園に泊まる	松岩寺幼稚園	キャロットパウンド 小麦のハートが燃え出した	くまがや小麦の会
あついで！ソロライブ道場 ライブにチャレンジ!	サウンドクラブソロライブ道場	直実公推薦!「あついで！熊谷」限定携帯ストラップ企画販売	(有)英知
葉草夏祭	葉明会	「驚いぞ！平成の熊谷人 ベスト20」 「あなたが考える驚い熊谷人」公募＆書籍発行	(株)ピーアイビー
おおさと夏まつり	おおさとまつり実行委員会	熊谷うちわ祭祭賛 アズオリジナルうちわ作成	アズ熊谷
第40回 熊子連球技大会	子ども会育成連絡協議会	「あついで！熊谷」PR大作戦2007	県立熊谷商業高等学校
第58回 熊谷花火大会	熊谷市観光協会	太陽大好き！多肉植物で虹色の街づくり	POTS in the garden 慈雨庵
第3回 三本夏祭り・花火大会	三本夏祭り実行委員会	キャンドルナイトinくまがや2007	くまがや市民活動ふれあいネットワーク
奈良子ども会夏祭り(キャンプファイヤー)	奈良子ども会連絡協議会	日本一暑い熊谷を、日本一住みたい街熊谷にする!! 「グリーンゾーン」くまがや運動	LOHASNAN(ロハスナン)
見晴町三階やぐらの盆踊り大会	見晴町自治会	早寝早起き朝ご飯「飯飯めしくま」 暑い熊谷をのりきる！ご飯レシピ募集	熊谷の子ども達を朝まで元気にする会
英語と日本語で語る平家物語の世界	ラボ大沢パーティ英語教室	かめの道で縁風に出会う	埼玉ガーデン・ガーデニング
第22回 元気！熊谷っ子まつり	元気！熊谷っ子まつり実行委員会	ありがとう券で天然温泉	くまがや地域通貨研究会
Kumagaya/ハワイアンフェスティバル2007	熊谷ハワイアンクラブ	ありがとう券で農涼体験	くまがや地域通貨研究会
あついで！ハートでゴシゴシ、汗いっばいのクリーン作戦	ハートフルタウン熊谷の会	熱いぞ！ほうばらじゅうエクササイズ!(第2クールスタート)	はなぶさ苑
燃えよ!!くまがやん2007	「燃えよ!!くまがやん2007」実行委員会	夏に似合う花・健康を呼ぶ花 セージの花の名所づくり	セージの花でくまがやを彩る実行委員会
ゆかたで大集合!!星漢園夕涼み会	熊谷和楽の会	暑い夏を親子で楽しもう!「はみだし紙芝居」	つくばくと親子の会
熱い落語を聞いて笑って燃えましょう! 落語長屋おもしろ荘「落語の会」	サロン・つくばくとん実行委員会	親子ふれあいプール祭り	子育てネットくまがや
熊谷次郎直実公800年忌記念「直実まつり」	「直実まつり」実行委員会	涼しさ演出フラワーアレンジ教室	フラワーアレンジ教室
熱く！燃える！親父バンドライブ	サウンドクラブ	涼しさを演出する夏のガーデニング講習会	(有)メロード
やった！つかめた！どじょうつかみ! わらしべの里 子育て広場 むくむく	親子でつくる子育ての会 わらしべの里	髪をサッパリ、カットして暑い夏を乗り切りましょう! ROCKYスタッフが応援します	ヘアサロンROCKY
お天気フェア2007	熊谷地方気象台	折り紙で楽しく遊ぼう	藤川屋青春館
「アズHOTフードファイター2007」 パワーアップバージョン	アズ熊谷	今年の最高気温は何度?2007	仲町なかよし商店会(妻沼)
ビールがうまい!「あついで！熊谷」応援キャンペーン	キリンビール(株)埼玉統括支社	お天道さまの力をかりて Narrativeモデルハウスで体感	(株)奈良不動産
オリジナル激辛フライドチキン 「あついで！熊谷チキン」-今年は身なしも登場-	(株)ファミリーマート	うちわ祭り写真コンクール	うちわ祭り写真コンクール実行委員会
とうからし餃い「あついで！熊谷」製造・販売	(有)二シダ餃	青春写真展	藤川屋青春館
夏限定 夏を乗り切る冷製キムチサラダをサービス	居酒屋彩来	絵巻板でばくはつだ!!	仲町なかよし商店会(妻沼)
熊谷で生まれた醤油「熊谷むらさき」(あついで！熊谷)シール販売	きんまる星醤油(株)	リリース小学生サッカー体験教室	熊谷リリース・ふあいるクラブ
この夏、新しいジェラート&シャーベットが登場	(有)メロード	「あついで！熊谷」もっと熱いぞ！俺たちは！横断幕作戦	航空自衛隊熊谷基地
「富士見屋本舗一味とんがらし 生うどん・生パスタ 開発・試食会	hits		

印は、報奨金支給対象事業です。

**あついで！熊谷Tシャツ**  
好評発売中 価格 900円  
カラー：赤、白、黒、青 サイズ：S、M、L

販売場所  
・商業観光課(市役所7階) ・道の駅めま  
・八木橋百貨店(4階) ・まちの駅くまがや

熊谷市観光協会(商業観光課内)内線312

## まちづくり事業

政策調査課 内線369

市役所の事業も冠つけて実施中!

# あついで！熊谷 「うちわによるまちづくり」

今年の熊谷ブランド創造の展開は、「雪くま」と、「うちわ祭のまち熊谷」をテーマに、「うちわによるまちづくり」を推進します。

## マイうちわ運動

「マイうちわ運動」として日本を代表する俳人金子兜太氏の「俳句うちわ」と、市内チームマイナス6%参加事業所の協賛を得て、「あついで！熊谷」温暖化防止チームマイナス6%うちわ」を製作しました。温暖化防止のシンボルとしてマイうちわ運動を協賛事業所で展開します。クールBiz用品として、「日本一マイうちわの多い熊谷市役所」を全国発信します。また、うち



わ祭にて温暖化防止の啓発物資として配布し、温室効果ガス抑制協力をPRします。

## 熊谷うちわ祭うちわミュージアムの開催

とき 7月14日(土)~21日(土)(日曜日・祝日を除く)  
8時30分~17時15分  
ところ 熊谷市役所1階ロビー  
内容 うちわ製作工程、主な産地のうちわ、うちわ関係資料等の展示  
都合により変更することがあります。

主催 熊谷市「雪くま」発表イベント実行委員会  
共催 熊谷うちわ祭・熊谷市観光協会  
企画課 内線328

## 名誉市民に増田敏男氏



このたびの6月市議会定例会において増田敏男氏に対し名誉市民の称号が贈られました。増田氏は、昭和34年5月、29歳という若さで熊谷市議会議員に当選、その後、昭和42年4月に埼玉県議会議員に初当選、昭和56年3月に第82代埼玉県議会議長に就任し、県政の発展に尽力されました。昭和57年5月に第15代熊谷市長に就任、熊谷駅南口の開設をはじめ、上・下水道の整備



富岡市長より名誉市民の称号が贈られる増田氏

## 熊谷市歌ができました

市歌は合併後の市民の一体感をつくりだすこと、郷土愛が育まれることを目的としており、特に児童・生徒の皆さんに親しんでいただくため、熊谷市教育研究会の先生方に作詞、作曲していただきました。詳しくは、市ホームページをご覧ください。企画課 内線228

## 熊谷市歌

熊谷市教育研究会 作詞・作曲

- 豊かな流れが はぐくんだ  
みどりの大地に 風光  
心の翼 羽ばたかせ  
未来に向けて 飛び立とう  
熊谷 熊谷 わたしと伸びるまち
- 歴史に残る 人々の  
夢見た思いは いまここに  
うけつぐ心 たくましく  
明日への希望 胸に抱き  
熊谷 熊谷 わたしを磨くまち
- 桜にこころ はずませて  
祭りの太鼓に 勇み立ち  
実りの秋に 笑顔満ち  
けやきの枝に 風わたる  
熊谷 熊谷 わたしが誇るまち

# 埼玉県知事選挙

投票は政治参加の第一歩です。みんなそろって投票しましょう。

告示日 8月9日(木)  
投票日 8月26日(日)  
任期満了に伴う埼玉県知事選挙の投票日は8月26日(日)です。

投票のできる方は…

満20歳以上の方で、熊谷市の選挙人名簿に登録されている方です。

の証明書「または」住民票の写し(無料が必要)です。市役所の市民課あるいは各行政センター市民環境課へ申請してください。

投票のいろいろ

昭和62年8月27日までに生まれた方で、平成19年5月8日までに住民票が作成されている方、または転入届を行っている方、県内の他の市町村から熊谷市に住所を移した方で、平成19年5月9日以降転入届出を行い、引き続き熊谷市に住所を有している場合、転入前の市町村の選挙人名簿に登録されているれば、前住所地で投票することになります。

選挙権のある方は、投票日に投票所入場券を持参し、投票時間内(7時~20時)に選挙人名簿と対照をし、投票しますが、次のような特別な方法もあります。

ところ	時間
市役所 妻沼行政センター	8時30分~20時
大里行政センター	8時30分~17時
江南行政センター	8時30分~17時

期日前投票・不在者投票  
選挙の当日、次に掲げる事由(主な例)のいずれかに該当すると見込まれる方は、選挙期日の告示日の翌日から投票日の前日までに投票することができます。

期日前投票・不在者投票  
選挙の当日、次に掲げる事由(主な例)のいずれかに該当すると見込まれる方は、選挙期日の告示日の翌日から投票日の前日までに投票することができます。

郵便による不在者投票  
身体に障害のある方は、自宅等において投票用紙に候補者の氏名を記載し、そ

れを郵送する方法により不在者投票ができます。この場合の投票については、身体障害者手帳、戦傷病者手帳、介護保険被保険者証を持っていて、障害の程度や要介護状態(要介護5)により認定された方に限られます。この手続きは、日数がかかりますので、お早めに選挙管理委員会へお問合せください。

点字投票

目の不自由な方は、投票管理者に申し出て、点字投票をすることができます。

代理投票

身体に障害のある方や自分で字の書けない方は、投票管理者に申し出て、自分が投票したい候補者を書いてもらって、投票することができます(投票の秘密は完全に守られます)。

選挙公報は新聞折込み

埼玉県知事選挙の立候補者の氏名、経歴、政見などを掲載した選挙公報は新聞



埼玉県知事選挙8月26日(日)投票

未来のために  
みんなで投票!



開票速報  
投票日当日の21時、妻沼運動公園内体育館

開票速報

市ホームページ  
・市ホームページ  
・テレホンサービス(一部の携帯電話からはご利用になれません)  
0180994005  
選挙管理委員会事務局  
048-524-397

## 7月は「青少年の非行問題に 取り組む強調月間」です。

### ～子どもたちを地域で守り育てよう～

「早寝・早起き・朝ごはん」で規則正しい生活習慣を!!

今月は学校が夏休みに入ることもあり、気持ちがゆるんで、つい生活が不規則になったり、解放的な気分が非行に結びついたりしやすい季節で

ご存知ですか?熊谷市少年補導センター  
～愛のひと声パトロール実施中～

熊谷市少年補導センターでは、市内小・中学校PTA、市内小・中・高校教師、健全育成市民会議から推薦された方々を少年補導員として委嘱し、地域補導や、中央補導を実施しています。



青少年の非行は、集団化・凶悪化・低年齢化するとともに一層広域化が強まっています。非行を未然に防ぐため、愛のひと声パトロールを実施しています。地域全体で子どもと向き合い、青少年の非行防止にご協力願います。ご注意ください!!

ゲームセンターは、16歳未満の少年は県条例により保護者同伴でも18時以降、18歳未満の少年は法律により22時以降の入場がそれぞれ禁止されています。

子どもたちを非行の道に走らせないためには、周囲の大人が温かく見守り、時には毅然とした態度で接することが大切です。

青少年相談員活動を紹介します。  
～キャンプ、ゲームなどの様々な活動をしています～

青少年相談員協議会では、以下の行事を通し青少年と関わりを持ち、ふれあいを通じこどもの健全育成に努めています。



親子キャンプ・餅つき大会・歩け歩け大会・ポイントゲーム・各子ども会でのゲーム指導等  
青少年相談員募集  
市内に居住または通勤、通学している20~30歳で、上記のような活動に興味のある方を募集しています。

こども課・少年補導センター 048-524-255

## 平成19年度 夏の無形文化財

祭りのお囃子や獅子舞など、夏の風物詩といえる行事をご紹介します。

名称	とき・内容	ところ
板井屋台囃子	7/14(土)午後から 7/15(日)朝から	いずものいらい 出雲乃伊波比神社
上川原棒術	7/15(日)10時頃	上川原自治会集会所
熊谷木遣	7/22(日)21時20分頃	お祭り広場
地蔵尊御詠歌	7/21(土)18時30分頃 地蔵尊御詠歌奉納	永井太田地内
成沢屋台囃子	7/24(火)18時30分頃	赤城神社
東別府祭ばやし	7/24(火)19時頃まで 八坂祭典 7/25(水)7時頃から 御輿渡御	東別府神社境内
今井の廻り地蔵	8/17(金)11時頃 浄業庵発 夜新井集会所で 拝む	浄業庵から 新井集会所
上新田屋台囃子	8/25(土)19時頃	屋台引き廻し 諏訪神社
恩田のささら獅子舞	8/26(日)10時頃から 地区内巡行 11時頃から 神社で奉納	諏訪神社
池上獅子舞	8/28(火)9時頃から 御輿渡御・獅子舞 巡行 18時30分頃から 獅子舞奉納	こみや 古宮神社境内

予定が変更される場合もあります。詳細については下記まで問合せください。  
江南文化財センター 048-536-5062

## 利根川 東西のあばれ御輿

妻沼行政センター 産業課 048-588-1321

### 「葛和田大杉神社あばれ御輿」

御輿が朝から葛和田をはじめとする秦地区を練り歩き、13時過ぎより、渡船場から利根川に入り、もみ合いが行われます。

とき 7月29日(日)  
ところ 葛和田大杉神社

御輿のもみ合いは、葛和田渡船場付近で行いますが、雨天による増水の場合は、川に入りません。

### 「出来島八坂神社あばれ御輿」

御輿が朝から出来島地区を練り歩き、17時ごろから利根川に入り、御輿に立てたとんぼの上から、川に飛び込みます。

とき 7月22日(日)  
ところ 出来島八坂神社

雨天による増水の場合、御輿は、川に入りません。



## 平成19年度の介護保険料

介護保険は、40歳以上の方が納める保険料と、国や地方公共団体の負担金、利用者負担金を財源に運営されています。保険料は、みんなで制度を支え合う大切な財源です。介護が必要になったときに安心してサービスを利用できるよう、保険料は必ず納めましょう。

65歳以上の方には、大里広域市町村圏組合から平成19年度分の介護保険料納入通知書をお送りします。保険料額は、所得等に応じて全6段階に区分けされており、次のいずれかの方法によって納付していただきます(原則として特別徴収です)。

### 特別徴収(年金天引き)

昨年度から特別徴収で納付していただいていた方は、原則として今年度も特別徴収となります。

### 普通徴収(納付書納付、または口座振替)

本年4月以降に65歳になった方や転入された方、年金の額が年間18万円未満の方、老齢福祉年金および恩給のみを受給されている方等は普通徴収となり、市町村や金融機関の窓口で納付書で納付していただきます。

なお、窓口納付の手間を省くため、口座振替をご利用いただくと便利です(特別徴収と口座振替とは別物ですので混同されないようご注意ください)。

### 特別徴収と普通徴収の併用

今年度から特別徴収が開始される方や年度途中で所得段階が上がった方等は、特別徴収と普通徴収との併用となる場合があります。

### 介護保険料 金額表

所得段階	対象となる方	保険料額(平成19年度分)
第1段階	・老齢福祉年金受給者で、本人および世帯全員が住民税非課税の方 ・生活保護受給者	基準額×0.5 (年額20,400円)
第2段階	本人および世帯全員が住民税非課税で、前年の合計所得金額と課税年金収入額の合計が80万円以下の方	基準額×0.5 (年額20,400円)
第3段階	本人および世帯全員が住民税非課税で、第2段階以外の方	基準額×0.75 (年額30,600円)
第4段階	世帯の誰かに住民税が課税されているが、本人が住民税非課税の方	基準額 (年額40,800円)
第5段階	本人が住民税課税で、前年の合計所得金額が200万円未満の方	基準額×1.25 (年額51,000円)
第6段階	本人が住民税課税で、前年の合計所得金額が200万円以上の方	基準額×1.5 (年額61,200円)

### 保険料の激変緩和措置制度

住民税の税制改正の影響により保険料所得段階区分が上がる方は、保険料の負担の急激な増加を避け

るために、保険料を平成18年度、19年度について段階的に引き上げていく緩和措置がもうけられます。

大里広域市町村圏組合 介護保険課 ☎501-1330  
大里広域熊谷介護保険事務所  
(長寿いきがい課内 ☎内線217)  
大里広域大里介護保険事務所  
(大里行政センター福祉課内)

大里広域妻沼介護保険事務所  
(妻沼行政センター福祉課内)  
大里広域江南介護保険事務所  
(江南行政センター福祉課内)

納期のお知らせ  
介護保険料普通徴収(1期)  
納期限 7月31日(火)  
安全・便利・確実な口座振替のご利用をおすすめします。  
大里広域市町村圏組合 介護保険課  
☎501-1330


入浴時間	開所時間	8月の休所日	7月の休所日	別府上之庄
江南荘 10時30分~16時	9時~16時	20日(月)、27日(月)	23日(月)、30日(月)	5月22日(水)、23日(木)、24日(金)、25日(土)、26日(日)
ひかわ荘 10時~15時	9時~16時	20日(月)、27日(月)	23日(月)、30日(月)	5月23日(木)、24日(金)、25日(土)、26日(日)
江南荘 10時30分~16時	9時~16時	20日(月)、27日(月)	23日(月)、30日(月)	5月24日(金)、25日(土)、26日(日)

別府上之庄、江南荘、ひかわ荘、利用は、市内循環バスをご利用ください。なお、20人以上の団体で送迎バスの利用を希望される場合は、直接施設へご相談ください。

## 国民健康保険・老人保健からのお知らせ

各種受給者証の更新・変更、減額認定証等の申請を受け付けます。

**国民健康保険の方**  
(70歳未満で、老人保健でない方)



受給者証はありません。

「限度額適用認定証」および「限度額適用・標準負担額減額認定証」の申請を受け付けます。入院した時の月ごとの窓口負担(食事、差額ベッド代等の保険外診療を除く)が、世帯の自己負担限度額 1までとなります。また、世帯主とその世帯の国保被保険者全員が住民税非課税 2の場合、食事が減額されます。国保に未納のある方は、認定証を発行できない場合があります。

**国保高齢受給者証をお持ちの方**  
(70歳以上で、老人保健でない方)

「高齢受給者証」が8月1日で更新されます。現在使用中の高齢受給者証は7月31日で有効期限が切れます。平成18年中の所得をもとに負担割合の判定を行った後、**該当者全員に対し、新しい高齢受給者証を7月末に郵送します。**8月からは新しい受給者証を病院等に提示してください。

「限度額適用・標準負担額減額認定証」の申請を受け付けます。  
**世帯主とその世帯の国保被保険者全員が住民税非課税 2の場合、申請すると、入院した時の医療費の患者負担や食事が減額されます。**

**老人保健医療受給者証をお持ちの方**  
(・昭和7年9月30日以前生まれの方  
・65歳以上で、一定の障害のある方)

「老人保健医療受給者証」の負担区分を再判定します。現在使用中の医療受給者証に記載されている負担割合の再判定を行った後に、**負担割合が変更になった方に対し、新しい医療受給者証を7月末に郵送します。**変更のない方はお手持ちの受給者証をそのままお使いください。

「老人保健限度額適用・標準負担額減額認定証」の申請を受け付けます。  
**世帯全員が住民税非課税 2の場合、申請すると、入院した時の医療費の患者負担や食事が減額されます。**

現在発行している認定証は7月31日で有効期限が切れます。更新が必要な方、また認定証をお持ちでない方で入院を予定している方は、事前に申請(7月下旬から受付)をお願いします。なお、未申告の方がいる世帯には交付できません。申請手続きの前に申告をお願いします。

- 1 上位所得者 150,000円 + 医療費が50万円を超えた分の1%加算(83,400円)、一般 80,100円 + 医療費が26万7千円を超えた分の1%加算(44,400円)、非課税 35,400円(24,600円) ( )の金額は過去12か月に自己負担限度額を超えた医療を3回受けた後の4回目以降の場合に適用します。
- 2 本年1月1日時点で熊谷市に住民票のなかった方は、1月1日の住所地の住民税非課税証明書が必要になります。

平成20年4月から75歳以上の方の医療制度が変わります。平成20年4月から現在の老人保健法による医療制度にかわり、新たな高齢者医療制度(後期高齢者医療)が創設されます(「高齢者の医療の確保に関する法律」)。

変更点	老人保健制度(平成20年3月31日まで)	後期高齢者医療制度(平成20年4月1日から)
運営主体は	市町村	→ 県内全市町村が加入する広域連合
対象者は	75歳以上の方(65歳以上で一定の障害のある方)	(変更なし)
健康保険は	国保、社保等の健康保険に加入	→ 埼玉県後期高齢者医療保険に加入(現在の国保、社保から脱退する)
医療機関に受診する際は	保険証と老人保健医療受給者証を提示する	→ 後期高齢者医療被保険者証を提示する
医療機関での負担割合は	1割負担(現役並み所得者は3割負担)	(変更なし)
保険料は	老人保健として、保険料の負担はない(加入している健康保険の中で負担する)	→ 後期高齢者医療の保険料として負担する(原則として県内で統一される)

平成20年4月から高齢受給者(70歳~74歳)の窓口負担が変わります。国民皆保険を堅持し、将来にわたり医療保険制度を持続可能なものとしていくための改正です。

変更点	平成20年3月31日まで	平成20年4月1日から
窓口負担は	1割負担(現役並み所得者は3割負担)	→ 2割負担(現役並み所得者は3割負担)

これに伴い、高額療養費の基準額(自己負担限度額)も変わりますが、住民税非課税世帯については据置きとなっています。

平成20年4月から新たな健康診査(40歳~74歳)が始まります。内臓脂肪に着目し、腹囲を測定する健康診査を実施(各医療保険者による)するなど、予防を重視した取組みを進めます。

### 【その他】

処方せんに「後発(ジェネリック)医薬品への変更可」欄が設けられ、医師の署名があれば、薬剤師に相談の上、後発医薬品を選ぶことができます。在宅保健師による訪問指導を行っています。訪問時には身分証明を提示します。心配ごとがありましたらご相談ください。

保険年金課 ☎内線279

# 市政情報

くらしに役立つ  
情報がいっぱい

土曜日も  
一部業務を行います

【今月の開庁日】

7・14・21・28日

【取扱時間】

8時30分～17時15分

【取扱場所】

市役所

大里行政センター

妻沼行政センター

江南行政センター

【取扱業務】

・住民票・戸籍・印鑑登録の証明書の発行業務

・印鑑登録業務

・税関係の証明書の発行業務

・市税の収納業務

・県収入証紙の販売業務

・行政改革推進室

☎内線216

## 「国民保護に関する熊谷市計画」を策定しました

市では、市民の皆さんの意見や熊谷市国民保護協議会の答申を踏まえ、「国民保護に関する熊谷市計画」を策定し

Dおよびパスワードが交付されていない事業所）

・本社の「建設工事」「設計・調査・測量」および「土木施設維持管理」の登録が、参加自治体のいずれにもない事業所

・本社の登録があるが、委任する予定の支店・営業所等の登録が参加自治体のいずれにもない事業所

・受付期間 7月17日(火)～27日(金)(土・日曜日は除く)

・受付時間 9時30分～11時30分、13時30分～16時

・受付方法 持参のみ(ただし、本市を代表自治体とし、ない場合は、受付期間内に必要書類を郵送)

・受付場所 契約室(市役所4階)

提出書類 申請様式は市ホームページ「入札・契約情報」に掲載しますのでダウンロードしてください。

・契約室 ☎内線512

## 熊谷花火大会 有料観覧席発売中

熊谷花火大会で有料観覧席を設置します。現在チケット発売中です。

開催日 8月11日(土)

価格 A席(柵席4人)12,000円・B席(テーブル席4人)12,000円・C席

開催日 8月11日(土)  
価格 A席(柵席4人)12,000円・B席(テーブル席4人)12,000円・C席

## 市政情報

「譲ってほしい・譲りますコーナー」登録受付中

詳細は市ホームページでご確認ください

市民活動推進課 ☎内線286

## ダイオキシン類の測定結果

熊谷衛生センターの排ガスに含まれるダイオキシン類を測定(平成19年2・3月実施)したところ、次のとおりでした。

測定施設	濃度
第1工場	1号炉 0.027
	2号炉 0.0000042
第2工場	1号炉 0.00049
	2号炉 0.011

濃度の単位：ng-TEQ/m<sup>3</sup>N

江南清掃センターの排ガスに含まれるダイオキシン類を測定(平成19年2月実施)したところ次のとおりでした。

測定施設	濃度
1号炉	0.0016
2号炉	0.0004

濃度の単位：ng-TEQ/m<sup>3</sup>N

国の排出基準は、平成14年12月1日から熊谷衛生センター第1工場と江南清掃センターは1ng-TEQ/m<sup>3</sup>N、熊谷衛生センター第2工場は5ng-TEQ/m<sup>3</sup>N以下です。

### 用語解説

ng：ナノグラムと読み、ナノとは10億分の1を示します。  
TEQ：毒性等価換算濃度(Toxic Equivalents)の略で、多くのダイオキシンの中から、最も毒性の強いダイオキシン類を1と換算して表した濃度を示します。  
m<sup>3</sup>N：ノルマル立方メートルと読み、気体は温度や圧力により体積が変化するので、0・1気圧に換算した状態をNで表現したもので、そのときの気体の体積を示します。

大里広域市町村圏組合立  
熊谷衛生センター ☎532-2021  
江南清掃センター ☎536-5745

## 夏の交通事故防止運動が実施されます

7月15日(日)～24日(火)

### 重点目標

児童・生徒の交通事故防止  
子どもたちが交通事故にあわないように、「飛び出しをしない」「斜め横断をしない」「車が来ないかよく確かめてから渡る」などと具体的に教えましょう。夏休みは特に注意が必要です。  
自転車の安全利用の推進  
自転車乗用中の交通事故のうち、約9割は自転車側にも違反があります。「一時停止では必ず止まる」「乗りながら携帯電話を使わない」など、基本的な交通ルールを守りましょう。  
飲酒運転の根絶と安全な車間距離の確保

## 家屋現況調査に「ご協力」を

家屋に係る固定資産税は、毎年1月1日(賦課期日)に所在する家屋を対象に課税して

## 平成19・20年度 入札参加資格審査申請 追加受付

受付対象業種  
建設工事等(建設工事、設計・調査・測量等の委託、土木施設維持管理)  
資格の有効期限  
平成19年10月1日  
～平成21年3月31日  
新規受付(紙申請)  
本市を代表窓口とする場合のみ  
新規受付該当者(ユーザーI

## 平成18年度 熊谷市ダイオキシン類環境濃度測定結果

「平成18年度 熊谷市ダイオキシン類環境濃度測定」の結果は下表のとおりです。環境大気12地点、河川水1地点について調査を実施しました。すべての地点において環境基準の6分の1以下を達成しました(ダイオキシン類濃度は年平均値で評価します)。市内のダイオキシン類濃度は低減してきていますが、市では、引き続き監視を続けてまいります。

1 測定項目：環境大気 環境政策課 ☎内線303

一般環境測定局 単位：pg-TEQ/m <sup>3</sup>						熊谷衛生センター周辺地域 単位：pg-TEQ/m <sup>3</sup>					
測定地点名称	春期	夏期	秋期	冬期	平均値	測定地点名称	春期	夏期	秋期	冬期	平均値
妻沼行政センター	0.040	0.047	0.092	0.065	0.061	下増田集会所	0.046	0.069	0.070	0.062	0.062
熊谷市役所	0.050	0.051	0.055	0.053	0.052	別府小学校	0.044	0.052	0.068	0.063	0.057
市田小学校	0.063	0.054	0.054	0.14	0.078						

熊谷工業団地および周辺地域 単位：pg-TEQ/m <sup>3</sup>						熊谷吉岡工業団地および周辺地域 単位：pg-TEQ/m <sup>3</sup>					
測定地点名称	春期	夏期	秋期	冬期	平均値	測定地点名称	春期	夏期	秋期	冬期	平均値
三尻西部自治会館	0.071	0.071	0.060	0.14	0.086	登由宇気神社	0.092	0.070	0.11	0.080	0.088
みいずが原公園	0.15	0.090	0.075	0.099	0.10	吉岡小学校	0.071	0.068	0.062	0.080	0.070
三尻小学校	0.17	0.054	0.060	0.080	0.091	手島集会所	0.041	0.050	0.066	0.090	0.062
大麻生小学校	0.046	0.062	0.053	0.063	0.056						

注1 試料採取方法 1週間連続サンプリングによる。  
注2 環境基準：0.6pg-TEQ/m<sup>3</sup>以下(工業専用地域は適用除外)

### 用語解説

pg：ピコグラムと読み、ピコとは1兆分の1を示します。

## 「熊谷市ダイオキシン類排出抑制条例」に基づく 排出ガス中のダイオキシン類濃度の測定結果

市では、「熊谷市ダイオキシン類排出抑制条例」に基づき、市内の事業所に設置されている大気基準適用施設のうち廃棄物焼却炉9施設および金属溶解炉6施設の煙突から排出される排出ガス中のダイオキシン類濃度について、測定を実施しました。

その結果、すべての施設で、大気排出基準を下回りました。環境大気中のダイオキシン類濃度は低減傾向にあります。今年度も同様の調査を継続して実施する予定です。

環境政策課 ☎内線303

### 敬老マツサージャービス利用補助券の交付

4月1日現在で、満70歳以上の方に申請により2,000円分の敬老マツサージャービス利用補助券を交付します。ご利用を希望される方は左記の窓口へ申請書を提出してください。

4月1日から平成20年3月31日までの間に1回限り利用できます。  
なお、申請書は各出張所・駅連絡所にもあります。  
長寿いきがい課  
各行政センター福祉課  
☎内線280

### 旧日本赤十字社救護看護婦および旧陸海軍従軍看護婦の皆様へ

先の大戦において、外地等(事変地の区域または戦地の区域)に派遣され、戦時衛生勤務に従事された旧日本赤十字社救護看護婦および旧陸海軍従軍看護婦の方(慰労給付金受給者を除く)に対して、その御労苦に報いるため内閣総理大臣名の書状を贈呈しています。  
請求期間 2年延長され、平成

### 成21年3月31日まで請求用紙は福祉課(市役所2階)各行政センター福祉課でお渡しします。

総務省大臣官房管理室  
☎03152535182  
7月は「社会を明るくする運動」の強調月間です

熊谷地区保護司会では「社会を明るくする運動」を実施しています。  
この運動は、すべての人が犯罪や非行の防止と罪を犯した人たちの更正について理解を深め、それぞれの立場において力を合わせ、犯罪や非行のない明るい社会を築こうとする全国的な運動です。  
期間中、JR熊谷駅(7月1日△▽やお祭り広場(7月22日△▽)においてキャンペーンを行います。  
福祉課 ☎内線509

### 選挙人名簿登録者数

165,747人  
平成19年6月2日に選挙人名簿の定時登録が行われ、3月の定時登録者と比較し、男性126人、女性135人増加しました。  
選挙管理委員会事務局  
☎内線397

### 漏水調査の実施

水道管の漏水を早期に発見するため漏水調査を実施します。調査期間中は調査員が宅地内へ立ち入らせていただきますので、ご協力をお願いします。  
なお、調査員は、「熊谷市水道部」の腕章を付け、熊谷市長発行の身分証明書を携帯しています。  
調査区域  
熊谷水道事業給配水区域  
大里水道事業給配水区域  
調査期間 8月初旬、12月中旬  
調査方法  
道路上：路面音聴調査  
宅地内：量水器音聴調査  
水道部工務課  
☎5204135

### 臨時職員(学校給食調理補助員)の登録受付

市立熊谷学校給食センターでは、臨時職員(学校給食調理補助員)として勤務を希望される方の登録を受け付けています。  
臨時職員を雇用する必要が生じたときには、登録された方の中から選考のうえ、勤務していただきます。また、登録をいただいた場合でも、採

### 平成19年度くまがや環境賞表彰

多年にわたり環境の保全と創造にかかわる自主的な活動に取り組み、また環境意識の普及啓発に多大な貢献をされた、個人・団体を顕彰する「くまがや環境賞」に、今年度は「立正大学地球環境科学部」が選ばれ、5月20日「くまがやエコライフフェア2007くまがや環境賞表彰式」で表彰を受けました。

受賞団体：立正大学地球環境科学部  
立正大学地球環境科学部は、「地理学科」と「環境システム学科」の二つの学科から成り、地理学科は「人間と自然の関わり、そしてその地域性を解明する」ことに、環境システム学科は「環境に関わる諸現象をシステムとしてとらえて解明する」ことに重点を置いて、その調査手法、研究方法などを学んでいます。  
そして、現場を重視した「身近な環境から地球規模の環境」への対応等の調査・研究をとおして、地域と積極的に連携し、環境保全活動や環境学習への協力、あるいはより高いレベルでの市民への環境学習の場の提供等を行っています。  
このような大学と地域協働の環境保全への協力活動は幅広く、学部を挙げて継続して行われており、地域における環境保全意識の高揚に大きく貢献しています。  
環境政策課 ☎内線409



エコライフフェアでの表彰式

- 用されないことがあります。
  - 申請書に必要事項を記入・押印のうえ熊谷学校給食センターへ提出してください。
  - 申請書は熊谷学校給食センターにあります。
  - 熊谷学校給食センター  
☎5215410  
代13691
- ### 花火による事故を防ごう
- 1 花火に書いてある遊び方を必ず守る
  - 2 人や家に向けたりして遊ばない
  - 3 燃えやすいもののある場所では遊ばない
  - 4 風の強いときは遊ばない
  - 5 遊んだ後は、バケツの水に花火をつけて、残り火を消す
  - 6 大人と一緒に遊ぶ
  - 7 一度にたくさんのお花火に

### 火をつけない

- 8 正しい位置に正しい方法で点火する
  - 9 筒もの花火は、持つ位置に注意し、途中で消えても筒の中はのぞかない
  - 10 花火をほぐして遊ばない
- 熊谷市消防本部予防課  
☎5229991

### あき地の除草管理は十分ですか

毎年この時期になると、あき地の雑草に関する苦情が多くなります。

そのまま放置すると近隣的生活環境を損ない衛生害虫の発生の原因になりますので、土地の所有者や管理者は適切な管理をお願いします。  
除草でお困りの方には、業者を紹介いたします。  
環境衛生課 ☎内線305  
各行政センター市民環境課

### 国民健康保険税の納税通知書を発送します

平成19年度国民健康保険税納税通知書は、7月10日(火)に発送します。  
納期は、7月から来年2月までの8回です。  
世帯主あてに送付します  
国民健康保険税の納税義務は、世帯主にあります。世帯

## 市政情報

標語「税金が つくる未来の 幸福社会」

並木萌さん

### 個人市・県民税の徴収を県に移管します

個人県民税の賦課徴収は、市が個人市民税の賦課徴収と併せて行うことを原則としていました。しかし、県の特別徴収対策室が個人住民税の徴収確保対策として、直接強制徴収(差し押さえなど)をすることなりました。  
対象 高額滞納者ほか  
期間 7月から一定期間  
納税課 ☎内線259

### 熊谷市勤労者住宅資金貸付

貸付金額 1件につき  
有担保 1,000万円以内  
無担保 500万円以内  
貸付金利有担保2.015%  
無担保2.865%  
利用資格 市内に居住または居住しようとする勤労者で、次の条件すべてに該当する方  
年齢20歳以上60歳以下の方  
同一事業所に2年以上引き続いて勤務している方  
家族収入を含み、毎月返済しながら生活の維持が可能な方  
資金用途 市内に居住するための住宅の新築、購入、増改築、補修および土地取得のための資金  
商業観光課 ☎内線477



### 熊谷市にも「酸性雨」は降っています

「酸性雨」は、工場や自動車から排出された硫酸酸化物や窒素酸化物などの大気汚染物質が大気中の水分に取り込まれた、強い酸性を示す雨のことです。地球規模の問題になっています。

### 酸性雨の強さを示す尺度には

pH(ピーエイチ)・水素イオン濃度の指数)が用いられます。pH7が中性で、pH7より小さいと酸性、pH7より大きいとアルカリ性です。

酸性雨の原因である大気汚染物質(硫酸酸化物や窒素酸化物等)の排出を抑制することが大切です。

### 酸性雨が降るとどうなるの

酸性雨の影響には、森林の衰退、湖沼に住む魚類等水生生物の減少、歴史的建築物や石像などの文化財の浸食があり、心配されています。

- ・ 私たちができる取組みとしては、
- ・ 自動車の使用を減らす
- ・ 自動車を利用する時は、必要なアイドリングや空ぶかしをやめる
- ・ 電気の使用を減らす
- ・ ごみを少なくする
- ・ などがあります。
- ・ 私たちのかけがえのない環境を守るため、自らのライフスタイルを見直しましょう。

### 熊谷にも酸性雨が、降っている

環境政策課 ☎内線547

### 公園は みんなのものです

次のことを守って 大切に使いましょう

- ・ゴミは持ち帰る(犬の散歩で出たフンも持ち帰る)
- ・犬をくさりから放さない
- ・オートバイなど乗り入れない
- ・花火など火気を使用しない
- ・夜遅くまで、大きな声を出したりしない
- ・砂場はきれいに使う
- その他、近くの家や他の利用者者に迷惑をかける行為はや

### めましよう。

遊具等の不具合に気付いたらすぐに、「ご連絡ください。公園緑地課 内線345

熊谷市企業紹介支援サイト「チャレンジ・ステージくまがや」をご利用ください

市内企業を応援し、市民へ就職情報も提供します!

<http://www.bear-v.com/>

なお、地元企業の求人情報登録事業者を募集しています。登録料は無料です。

産業振興課 内線505

### 特別児童扶養手当

この手当を受けられる方は心身に障害のある20歳未満の子どもを養育している保護者です。

身体障害の場合

1・2級および3級の一部程度の子どもの対象です。

知的障害の場合

おおむね療育手帳のA・B程度の子どもの対象です。精神障害の場合

身体障害や知的障害と同程度

以上の障害の子どもが対象です。

なお、次の場合には、手当は受けられません。

- ・子どもが障害による公的年金を受けられるとき
- ・児童福祉施設など(通園施設は除く)に子どもが入所しているとき
- ・受給資格者や扶養義務者の所得が一定の額を超えるとき

手当の月額額は、障害の程度で異なり、子ども一人あたり50,750円または、33,800円です。

現在、手当を受けている方は、必ず所得状況届を提出してください。提出の時期は市から通知します。

障害福祉課 内線291

### 「第21回」めま花火大会 中止のお知らせ

8月25日(土)に利根川河川敷で予定されていましたが、第21回めま花火大会は、中止となりました。

妻沼行政センター産業課 0588-1321

### 道の駅めま

弥藤吾720

[アグリパーク] 0567-1212 開設時間 10:00~18:00 7月4日(水)休館  
[物産センター] 0588-0090 開設時間 9:30~18:00 休館なし

とき	催し・講習会	内容・費用
7/8(日) 9:00~17:00	フリーマーケット	雑貨・衣類等のフリーマーケット
7/21(土) 10:30~14:00	ガーデニング講習会	ハンギング 苔玉づくり 費用:各3,000円(昼食または軽食付) 各先着20人 要予約

7/7(土)・8(日) とうもろこしまつり 全品5%引き

### まちの駅くまがや

宮本町254(上熊谷駅隣) 0524-1722 水曜日休館

とき	内容
7/28(土) 15:00~17:00	昔あそび ベーゴマ、シャボン玉、スポーツ 吹き矢で遊ぼう

### 家庭ごみの収集日

決められた日に、8時30分までに出してください。

#### 燃えるごみの収集日

【東コース】月・木曜日 【西コース】火・金曜日  
ごみ袋...透明袋・半透明袋(レジ袋も可)  
薄くて破れやすい袋は使用しないでください。

#### 燃えないものの収集日

種類	収集日
資源物(ビン)	7/4(水)、8/1(水)
資源物(ペットボトル)	7/11(水)、8/8(水)
不燃ごみ	7/18(水)、8/15(水)
資源物(カン)	7/25(水)、8/22(水)

#### 車両火災を防ぐために

内容物(ガス)が残っているスプレーカン・カートリッジボンベが収集車の中で発火する事故が『不燃ごみの日』に頻発しています。スプレーカン・カートリッジボンベは『ビンの日』に収集しますので、使いきってから穴をあけ、ビンとは別にして透明袋で出してください。有害ごみ(蛍光灯、乾電池、カガミ、体温計)は、市役所(地下入口横)、各行政センター、登録された自治会館や地区集会所などに設置してある回収箱へ出してください。

#### 資源物(紙類)と粗大ごみの収集日

市内を5つの区域に分けて、それぞれ決まった曜日(毎週1回)に収集します。お住まいの区域の収集日が何曜日に該当するのかは「熊谷市くらしのカレンダー」30ページで確認できますのでご覧ください。

環境美化センター 048-524-7121  
大里行政センター市民環境課 0493-39-4802  
妻沼行政センター市民環境課 048-588-1321  
江南行政センター市民環境課 048-536-1521

### 老人福祉センターの休所日は9ページに掲載しています。

### 特別障害給付金制度をご存知ですか

国民年金に任意加入していただかなかったことにより、障害基礎年金等を受給していない障害のある方について、国民年金制度の発展過程において生じた特別な事情にかんがみ、福祉的措置として「特別障害給付金制度」があります。

対象者 平成3年3月以前の国民年金任意加入対象であった学生、または昭和61年3月以前の国民年金任意加入対象であった被用者(厚生年金、共済年金組合等の加入者)の配偶者であって、国民年金に任意加入していただかなかった期間内に初診日があり、現在、障害基礎年金1、2級相当の障害に該当する方。

支給額 1級相当の方...月額5万円、2級相当の方...月額4万円。ただし所得による支給の制限、老齢年金等を受給されている場合の支給制限があります。

給付金の支給は、請求のあった月の翌月から支給されます。なお、請求が遅れた場合は、遡って支給されません

ので、ご注意ください。

保険年金課 内線277

各行政センター市民環境課 熊谷社会保険事務所 0522-5211

### サマージャンボ宝くじ

7月19日発売開始

この宝くじの収益金は、市町村の明るく住みよいまちづくりに使われます。

1等 2億円×42本  
前後賞各 5,000万円

2等 1億円×84本

発売場所 全国の宝くじ売場  
通信販売で買うこともできます。

発売期間 7月19日(木)~8月7日(火)

抽選日 8月16日(木)

### 農地に「ごみ」をポイ捨てしないで!

雑草を刈払機等で刈取る際、空き缶やペットボトル、ビニールなどのごみがあると、周辺へ飛び散ったり、機械に巻きついたりしてたいへん危険です。無責任なごみのポイ捨てはやめてください。

また、犬のふんも飼い主の皆さんは、畦等でもきちんと始末してください。

農業委員会事務局 内線404

### 知っているとお心な防犯対策

#### 性犯罪の被害にあわないために!

性犯罪は、精神的にも大きなダメージを与える極めて悪質な犯罪です。女性の皆さん、ほんのちょっとした注意があなたを守ります。被害に遭わないように防犯対策を行ってください!

#### 家では

- ・日中も玄関の戸締りをしておく。
- ・就寝前は、ドアや窓を完全に施錠する。
- ・見知らぬ人が来たら、不用意にドアを開けずに、ドアチェーンをしたまま対応する。
- ・心当たりのない宅配便は、どこから送られてきたのか、ドアを開ける前に確認する。
- ・玄関に男性の靴を置いたり、ベランダに男性の衣類を干す。

#### エレベーターでは

- ・乗る前は周りを見て、男性と2人きりになるのを避ける。
- ・乗ったら、常にボタンの前に立つ。

#### 道路上では

- ・歩きながら携帯電話やメールに夢中にならない。
- ・夜間はなるべく人通りの多い、明るい道を通る。
- ・深夜の独り歩きは避け、タクシーを利用する。
- ・防犯ブザーを持ち歩く。

安心安全課 内線339

### 協働のまちづくり

やりがい 生きがい 助け合い



公益的市民活動団体

公益的市民活動団体は、NPOと呼ばれ、協働のまちづくりの担い手として期待される、ボランティア団体、NPO法人など営利を目的としない民間組織の総称です。

活動の特性として、自主性、自発性、先駆性、迅速性、専門性などがあげられます。

自ら、主体的に、地域のニーズや課題を敏感にとらえて先駆的な取組を行う団体であり、行政では制度的に対応が困難な新たな社会的課題に、専門的な取組を行うことができます。

ボランティア団体・NPO法人

ボランティアは、基本的に無報酬の活動です。ボランティアは、個人の活動であり、ボランティア団体は、この個人の組織としての集合体です。

これに対して、NPO法人は、正式には特定非営利活動法人といい、特定非営利活動促進法(NPO法)によって設立された法人で、組織の維持のため収益を上げることが必要であり、スタッフの人員費を支払うことができます。

市民活動推進課 内線330





## 催し

**2007 くまがや水道フェア**

とき 8月4日(土)10時～15時  
雨天決行

ところ 市水道庁舎(東部浄水場と併設)

内容 ・上下水道なんでも相談所・水道原水の試飲コーナー・東部浄水場の施設見学・キッズお楽しみ広場等  
営業課 052041132

## くまがや平和寄席

とき 8月10日(金)18時～  
ところ 文化センター文化会館  
出演者 林家正蔵  
入場料 1,500円(熊谷市平和基金への寄附金含む)  
平和寄席実行委員会  
05241010

## 第17回熊谷平和展

とき 8月7日(火)～9日(木)  
ところ 市役所1階ホール  
内容 戦争中の写真、衣服等の展示、ビデオ上映  
庶務課 0493390482

## おおさと夏まつり

とき 7月28日(土)15時～20時  
雨天の場合は29日(日)  
ところ 大里総合グラウンド(大里行政センター隣)  
内容 テーマ「冷や汁うどん」で暑さを吹き飛ばそう!」ゲーム、模擬店、抽選会等。  
おおさとまつり実行委員会  
0493390482

## おしゃべりひろば

熊谷に住む外国人の方々が、思い思いにおしゃべりする場です。日本人も参加可。  
とき 7月12日(木)、8月9日(木) 10時～14時  
昼食の必要な方は持参ください。  
ところ 緑化センター和室  
市国際交流協会(広報広聴課内) 0493220

## 江南文化財センター 夏休み企画「あなたも古代人

とき 7月24日(火)・26日

(木) 8月21日(火)・23日(木)・28日(火)

午前の部 10時～  
午後の部 14時～  
内容 土器に触れよう(無料)・まが玉づくり(材料1人250円)  
定員 各先着15人程度  
ところ 江南文化財センター  
申込み 当日直接  
江南文化財センター  
05365062

## テーマ展「本田・東台遺跡」

「わがまち熊谷遺跡めぐり」  
とき 7月23日(月)～8月31日(金)(土・日曜日除く)  
9時～17時  
ところ 江南文化財センター  
入館料 無料  
江南文化財センター  
05365062

## 荒川大麻生公園 自然ふれあいイベント

「わくわく野あそび隊」  
「夕暮れのむし探検」  
とき 7月15日(日)  
17時～19時(雨天中止)  
費用 大人300円  
小学生以下100円  
保険代など  
「外来生物パスターズ」  
とき 8月4日(土)  
9時30分～12時(雨天中止)

費用 大人200円  
小学生以下100円  
保険代など

各イベント共通  
ところ 荒川大麻生公園(自由広場駐車場に集合)  
定員 先着30人  
申込み 開催前日までに電話で左記へ。  
(財)埼玉県生態系保護協会  
04866450570

## 市町村職員採用 合同説明会

市町村ごとに設置するブラスで、市町村の特色や職員の募集状況、勤務状況などについて、直接人事担当者に聞くことができます。  
とき 7月24日(火)12時～16時  
ところ さいたまスーパーアリーナ  
自治人材開発センター 人材開発部  
0486646681

## ピアカウンセリングの実施

同じ障害を持つカウンセラーが相談援助を行います。相談内容の秘密は守られます。  
対象 市内在住の18歳以上の肢体不自由・視覚障害・聴覚障害のある方  
ところ 障害福祉会館  
費用 無料  
申込み 電話またはFAXで

## 講習

左記へ(要予約)。  
熊谷市障害者相談支援センター  
05010439(FAXも同番号)  
「熟世代の生きがいプラン」セミナー  
対象 45歳以上の方  
とき 7月13日(金) 13時30分～16時  
ところ 熊谷市男女共同参画推進センター(ティアラ214階)  
講師 野島正也氏(文京大学教授)  
定員 先着45人  
県高齢期就業支援センター  
04866436546

## にがうり会 利用した料理講習会

とき 7月26日(木) 9時30分  
ところ 大里保健センター  
定員 先着25人  
参加費 300円  
申込期間 7月10日(火)～17日(火)  
大里保健センター  
0493391115

## 冷や汁うどん作り教室

とき 7月26日(木) 9時30分～12時30分

種別	対象	とき	時間	ところ	内容	定員	参加費	締切
観光学習会	小・中学生と保護者で2日間参加できる方	7/29(日)	10時～12時 13時～15時	ムサシトミヨ保護センター ・元荒川ムサシトミヨ生息地	ムサシトミヨ、生息河川水源、川、環境などについて学習、観察、実験、見学	各15人 多数の場合は抽選	2日間で200円 当日徴収 資料代、傷害保険料含む	7/24(火)
	高校生以上で2日間参加できる方	8/10(金)	9時～16時	・彩湖自然学習センター(戸田市) ・ムサシトミヨ保護センター	・ムサシトミヨ保護センター ・元荒川ムサシトミヨ生息地	30人 多数の場合は抽選	2日間で一般:400円 学生・高校生:300円 65歳以上:200円 当日徴収 資料代、入館料、傷害保険料含む	7/31(火)

ところ 農業活性化センター「アグリメイト」  
参加費 300円  
講師 奈良加工研究会コスモス定員 20人(抽選)  
申込み 往復ハガキ(1人1通)に郵便番号・住所・氏名・電話番号を記入して7月19日(木)までに左記へ。  
農業振興課 0493442

## ムサシトミヨ 観光学習会・研修会

希望「または「研修会」、住所・氏名参加者全員)・年齢(学年)・電話番号を明記し、締切日(必着)までに左記へ。  
江南文化財センター  
05365062  
〒3600107 千代329

## 夏休みおさらい教室

対象 小学3～6年生  
教科 算数・国語  
とき 8月20日(月)～24日(金)・27日(月)・28日(火)の7日間 9時～11時30分  
ところ 勤労青少年ホームほか  
費用 2,700円+保険料  
(420円)教材費(実費)  
募集人員 先着30人程度  
募集期間 7月30日(月)～8月3日(金)(9時～16時)  
申込み 本部事務所にある申込用紙に記入のうえ、費用を添えて、左記へ。(電話予約も可)  
(社)熊谷市シルバ人材センター  
05242810

## 障害者のための音楽療法

対象 市内在住の18歳以上の障害のある方で全日程に参加できる方  
とき 7月から翌年3月までの第4水曜日(全9回)、15時～16時(第1回目は7月25日水)

## 募集

### 彩の国環境地図 作品の募集

ところ 荒川公民館  
内容 音楽に合わせて身体を動かしたり、楽器を鳴らしたり、歌ったりします。  
費用 無料  
定員 先着10人程度  
申込み 7月11日(水)までに電話またはFAXで左記へ。  
熊谷市障害者相談支援センター  
05010439(FAXも同番号)

### 地図づくり教室

対象 小学3年生以上  
とき 7月14日(土) 9時15分～16時  
ところ 県環境科学国際センター  
内容 生き物観察と地図づくり。作品を に出品できます。  
費用 無料  
定員 先着20人  
申込み 県環境科学国際センター(0480738

## 赤城山の家

「赤城山の家で楽しく過ごしませんか」  
「保養招待希望者募集」  
対象 ひとり親家庭の子どもと保護者(子どもは中学生まで)  
とき 8月17日(金)～18日(土)(泊2日)  
ところ 赤城山の家(群馬県)  
内容 大自然の中のハイキング  
定員 保護者と子どもで先着40人  
費用 無料  
申込開始日 7月10日(火)申込みは左記にあります。電話申込みも可。  
ことども課 0493292

## 第34回公募熊谷市書道展

とき 8月31日(金)～9月2日(日) 9時～18時(最終日は17時まで)  
ところ 市民ホール  
出品資格 一般の部:熊谷市を中心とする地域の在住・在勤・在学者  
学生の部:熊谷市を中心とする地域の高校生  
出品規格 小画仙半切以内、額装・軸装・仮表装のもの(仮巻きは不可)、未発表作品に限る

## 市史編さん委員会 委員の募集

応募資格 熊谷市内に在住または在勤の方  
公募委員の数 1人  
任期 平成19年8月から2年間  
応募方法 電話で左記に問合せください。  
応募期限 7月25日(水)  
社会教育課市史編さん室  
05670355

夏休み、親子で参加できる教室・イベント

教室名	対象	とき	ところ・行先	定員	費用	内容等	申込み・問合せ
夏休み親子下水道教室	小学生と保護者	7月26日(木) 11時45分～17時頃 集合：市役所	元荒川水循環センター(桶川市) バス利用	保護者と子どもで先着35人	100円(保険)	施設見学、水質実験、映画上映等。	7月18日(水)までに、電話で下記へ。下水道課 048-521-0556
夏休み親子水辺観察会	小学生と保護者	7月29日(日) 13時～17時頃 集合：市役所	市内用水路、荒川 バス利用 雨天中止	保護者と子どもで先着20人	1人200円	簡単な水質検査と荒川の生物・石の調べ	7月23日(月)までに、費用を添えて直接下記へ。環境政策課
親子交通安全教室	小学4年生以上の子どもと保護者	8月9日(木) 8時～17時 集合：コミュニティひろば	埼玉県警察本部、埼玉スタジアム2002(さいたま市) バス利用	保護者と子どもで先着40人	1,000円	交通管制センター通信指令室などの見学等。	7月26日(木)までに、費用を添えて直接下記へ。安心安全課
親子消費者教室「親子エコ・クッキング」	小学生と保護者	8月7日(火) 10時～13時	熊谷中央公民館 料理教室	先着15組(30人)	子ども無料 保護者500円	東京ガス職員が講師となる料理教室	7月31日(火)までに電話で下記へ。市民活動推進課 048-526-286
親子ふれあい熊谷染教室	小・中学生と保護者	8月5日(日) 午前部10時30分～12時 午後部13時30分～15時	埼玉伝統工芸会館(小川町)	午前・午後とも先着10組(20人)	1組2,000円	熊谷染の友禪(彩色)ハンカチづく	電話で下記へ。定員になり次第締切り。埼玉伝統工芸会館 048-524-1220
夏休み親子犬の飼い方教室	県内在住の小学4～6年生と保護者	7月26日(木) 8月28日	県動物指導センター(坂井123)	先着10組	無料	犬についての講話、子犬の食事・シャンプー・しつけ方体験、寄生虫検査体験等	7月26日分は7月19日(木)まで、8月28日分は8月21日(火)までに電話で下記へ。県動物指導センター 048-536-2465

試験

熊谷市職員採用試験

市職員採用試験を9月16日(日)に実施します。受験案内・申込書は7月24日(火)から職員課(市役所3階)で配布する予定

定です。なお、詳細については、8月号に掲載します。職員課 048-525-6463

平成19年度第2回 警察官採用試験案内

受付期間 8月1日(水)～22日(水)(郵送の場合は、期間内消印有効)  
第一次試験日 9月16日(日)

とき 8月28日～10月11日の火・木曜日全12回

【昼の部】10時～12時

【夜の部】18時30分～20時30分

ところ 市民体育館  
定員 先着各60人  
参加費 小・中学生1,500円 一般2,500円(保険料等)  
申込み 7月24日(火)から参加費を添えて左記へ。  
市体育協会(市民体育館内) 048-525-6463

第33回熊谷市勤労者スポーツ大会(ソフトボールの部)

出場資格 市内在住または在勤の勤労者およびその家族(生徒・学生は除く)  
とき 9月2日(日)・9日(日)(予備日16日(日))  
ところ 熊谷荒川緑地ソフトボール場  
チーム数 先着32チーム(1チームの編成は20人以内)  
参加料 1チーム4,000円  
申込期間 7月18日(水)～25日(水)(ただし、土・日曜日を除く)  
申込み 申込書に費用を添えて、左記へ。  
事業所チームは事業主が、事業所以外のチームは代表者が申込んでください。  
商業観光課 048-525-6463

ナイターテニス教室(硬式)

対象 市内在住・在勤・在学の中学生～一般  
とき 9月1日(土)～11月3日(土・祝)の毎週土曜日(全10回) 18時～19時30分  
ところ 熊谷運動公園テニスコート  
定員 先着60人  
参加費 中学生4,000円 高校生以上5,000円  
申込受付 7月29日(日)9時～10時(定員になり次第締切り)  
ところ 熊谷運動公園施設管理事務所  
申込用紙の配布は、1人3枚までとします。  
市体育協会(市民体育館内) 048-525-6463

「ピースふれあいぐるクラブ」ふれあいワンデイキャンプ

対象 どなたでも参加できます。(ただし、小学生以下は保護者同伴)  
とき 7月29日(日) 8月19日(日)  
ともにも8時30分～20時  
ところ 久下地区新川村  
内容 荒川での川遊びなど  
参加費 各日、中学生以下500円、大人1,500円(保険料、食材費等)

スポーツ

受験資格等は左記に問合せください。  
就職説明会  
とき 7月22日(日) 9時30分～11時30分  
ところ 熊谷会館 第2・第3会議室  
熊谷警察署 警務課 048-526-0110

熊谷運動公園屋外プール7月20日(金)9時オープン!

利用期間 7月20日(金)～9月2日(日)  
利用時間 9時～18時  
利用料金 一般300円、高校生200円、小・中学生100円、幼児は無料  
幼児には付添いが必要。付添い1人に付き幼児2人まで。  
ロッカー利用料 30円  
期間中9時30分～16時30分には屋内プールもご利用できますが、屋内プールでは、次のことをお守りください。  
・飲食、喫煙はできません。  
・水泳帽子を必ず着けてください。  
・浮輪は、1人用のドーナツ型のものとしてください。  
・そのほか、係員の指示に従ってください。  
熊谷運動公園施設管理事務所 048-532-2441

熊谷運動公園屋外プール事務所(期間のみ) 048-533-9108

第24回市民水泳大会

対象 市内在住・在勤・在学の小学3年生～一般男女  
とき 9月9日(日) 8時10分受付開始  
ところ 熊谷運動公園アクアピア  
種目 自由形・平泳ぎ・背泳ぎ・バタフライ(各25m・中学生は50m、小学5・6年生は自由形のみ50mあり)  
参加費 1種目につき100円  
申込み 7月24日(火)～8月17日(金)に費用を添えて左記または、保健体育課、教育委員会各事務所へ。  
市体育協会(市民体育館内) 048-525-6463

初心者ゴルフ教室

対象 市内在住または在勤の一般男女  
とき 9月5日～11月7日の毎週水曜日(全10回)14時～16時(ただし初日と最終日は10時～12時)  
ところ カゴハラゴルフクラブ  
定員 先着30人  
参加費 15,000円(保険料他)  
申込み 7月25日(水)から

園陸上競技場

チケット 7月21日(土)からチケットぴあにて販売  
(048-570-029977)  
ポランティアスタッフ募集  
大宮アルディージャでは本試合のボランティアスタッフを募集しています。  
内容 来場者への配布物・場内案内・スタンド清掃等  
定員 50人程度  
ボランティアの申込み・問合せは左記へ。  
大宮アルディージャ運営担当 048-658-5511

熊谷高校屋内プール開放

対象 中学生以上で県内在住・在勤の方  
費用 無料  
とき  
7月 1(日)・7(土)・8(日)・14(土)・15(日)・16(月・祝)・21(土)・22(日)・28(土)・29(日)  
8月 4(土)・5(日)・11(土)・12(日)・18(土)・19(日)・25(土)  
9月 2(日)・9(日)・22(土)・23(日・祝)・29(土)・30(日)  
10月 6(土)・7(日)・8(月・祝)・14(日)・20(土)・21(日)・28(日)  
利用時間 13時～16時  
要登録、申込みは左記へ。  
熊谷高校 048-521-0050  
(月～金曜日 9時～17時)

加費を添えて左記へ。  
市体育協会(市民体育館内) 048-525-6463

夏休みジュニアゴルフ教室 2007テレビ埼玉カップジュニアゴルフ大会

とき・内容	ところ	定員	参加費
7月30日(月)～8月5日(日)	市内各ゴルフ練習場	各先着15人	1回(90分)500円
8月7日(火)ジュニアゴルフ大会ラウンドレッスンスナッグゴルフ大会	大麻生ゴルフ場	先着80人 先着40人	3,000円 2,500円

申込み 教室会場のゴルフ練習場市ゴルフ連盟(奥宮) 048-532-2852  
市体育協会(市民体育館内) 048-525-6463

卓球教室(後期)

対象 市内在住・在勤・在学の小・中学生(ただし、小・中学生は夜の部のみ)一般男女

# 嬉しいのアドバイス 相談

## 子どもの電話相談

子育て・青少年に関する悩みごと、児童虐待について  
・子どもあんしんダイヤル  
☎527-2700(家庭児童相談室直通)  
心理カウンセラー(臨床心理士)による相談日  
7月20日(金)・8月24日(金)  
9:00~16:00(要予約)  
・熊谷児童相談所(県) ☎521-4152  
いま、いじめで悩んでいる君へ  
教育110番 ☎525-7830(直通)  
不登校に関する悩みごと  
さくら教室電話相談(月曜日休) ☎523-1570(直通)

教育上の悩みや不安について  
電話教育相談 教育研究所  
☎524-1111 内線383  
ひとりで悩まないで相談しませんか  
青少年相談総合センター(県)  
☎048-830-3025  
非行・家庭内暴力・犯罪・いじめなど  
毎週火・金曜日 9:00~16:00  
北部少年サポートセンター 熊谷相談室  
(埼玉県警)  
☎524-4016

相談名	相談日	時間
男女共同参画推進センター 相談のご案内 配偶者からの暴力(DV)を中心に、暴力被害に伴う夫婦間の問題など、男女共同参画社会の実現を阻む要因となる問題の悩みをお聞きし、いっしょに考えます。 男女共同参画推進センター「ハートピア」相談室 ☎599-0015	月~金曜日、第1・3土曜日 (祝日を除く)	9:00~17:15
電話・面接相談		
弁護士による相談(要予約)	7/19(木)	13:30~15:00
臨床心理士による相談(要予約)	7/20(金)・8/24(金)	9:00~16:00
保健師による相談(要予約)	7/11(水)・18(水) 8/8(水)・15(水)	13:30~15:30

各種相談 お気軽にご利用ください。(秘密厳守・無料) 相談時間は、午前中は12時まで、午後は13時からです。

相談名	相談員	相談日	時間	場所	問合せ	
法律	弁護士	7/5(木)・19(木) 8/2(木) 7/12(木)・26(木) 8/9(木)	13:00~16:00 (要予約)	市民相談室(市役所1階) 妻沼行政センター(2階)	市民相談室 ☎524-1111 内線460・461 妻沼行政センター-総務課 ☎588-1321 内線305	
税務	税理士	7/12(木)・8/9(木)	13:00~16:00	市民相談室(市役所1階)	市民相談室 ☎524-1111 内線460・461	
行政	行政相談委員	7/18(水)・8/15(水) 7/5(木)・8/2(木) 7/19(木)・8/16(木) 7/5(木)・8/2(木)	9:00~12:00	市民相談室(市役所1階) 大里コミュニティセンター 妻沼行政センター(2階) 江南勤労福祉センター	市民相談室 ☎524-1111 内線460・461 大里行政センター-総務課 ☎0493-39-0311 妻沼行政センター-総務課 ☎588-1321 内線305 江南行政センター-総務課 ☎536-1521 内線162	
登記	司法書士 土地家屋調査士	7/9(月)・8/13(月)	10:00~16:00	市民相談室(市役所1階)	市民相談室 ☎524-1111 内線460・461	
行政書士(注1)	行政書士	7/2(月)・8/6(月)	13:00~16:00		"	内線283
不動産	宅地建物取引主任者	7/17(火)・8/21(火)	9:00~12:00			
住宅	建築士ほか	7/24(火)・8/28(火)	13:00~16:00			
消費生活	消費生活相談員	毎週月・火・水・金曜日 (木・祝日を除く)	9:30~16:00	大里コミュニティセンター 商工会館 めぬま農業研修センター 江南勤労福祉センター 新島集会所(石原134) 大坂集会所(御正新田1321-1) 肥塚集会所(肥塚1139)	人権政策課 ☎524-1111 内線356 人権政策課 ☎524-1111 内線262	
一般相談	嘱託職員	月~金曜日(祝日を除く)	8:45~17:00		商業観光課 ☎524-1111 内線467	
金融	中小企業診断士	7/6(金)・8/3(金)	13:00~16:00 (要予約)			
特設人権相談	人権擁護委員	7/5(木) 7/12(木)・8/9(木) 8/10(木) 8/2(木)	10:00~15:00			
生活相談	生活相談員・市職員	7/4(水) 7/18(水) 8/8(水)	13:30~16:30			

(注1)7月の行政書士相談は、自動車登録、自動車相続、車庫証明関係、遺産分割協議書、遺言についてです。8月の行政書士相談は、建設業、宅建業、産業廃棄物許可申請等、遺産分割協議書、遺言についてです。

相談名	相談員	相談日	時間	場所	問合せ
結婚相談	結婚相談員	7/6(金)・8/3(金) 7/13(金)・8/10(金) 7/20(金)・8/17(金) 7/27(金)・8/24(金)	13:00~16:00	コミュニティセンター 大里コミュニティセンター 妻沼行政センター(2階) 江南勤労福祉センター	社会福祉協議会熊谷支所☎521-2735 " 大里支所☎0493-39-0471 " 妻沼支所☎588-2888 " 江南支所☎536-7310

相談名	相談員	相談日	時間	場所	問合せ
法律(県)	弁護士	第1・3水曜日(祝日を除く)	13:00~16:00(要予約)	埼玉県北部地域創造センター (県熊谷地方庁舎内)	北部地域創造センター ☎522-6506 " ☎521-7300
県民相談(県)	県民相談員	月~金曜日(祝日を除く)	9:00~16:00	埼玉県消費生活支援センター熊谷	消費生活支援センター熊谷 ☎524-0999
交通事故相談(県)	交通事故相談員				
消費生活相談(県)	消費生活相談員				
労働相談(県)	弁護士	第1~4金曜日(祝日を除く)	10:00~12:00 (要予約)	埼玉県北部産業労働センター (県熊谷地方庁舎内)	北部産業労働センター ☎523-2817
常設人権(国)	人権擁護委員	毎週水曜日(祝日を除く)	9:00~16:00	さいたま地方法務局熊谷支局	さいたま地方法務局熊谷支局 ☎524-8805
生活保護110番	司法書士	7/28(土)	10:00~16:00	相談電話番号(開催当日のみ) 担当司法書士☎048-473-7584	☎0120-052-088
特許・商標相談会	特許情報活用支援アドバイザー	7/13(金)	13:00~17:00	埼玉県産業技術総合センター 北部研究所(末広2-133)	知的財産総合支援センター埼玉 ☎048-647-4245

## ♡いきいき元気♡ みんなの健康

**健康づくり課**  
☎048-528-0601  
〒360-0014 箱田1-2-39

<b>熊谷保健センター</b>	☎048-526-5737 〒360-0014 箱田1-2-39	<b>江南保健センター</b>	☎048-536-1521 〒360-0192 江南中央1-1
<b>大里保健センター</b>	☎0493-39-1115 〒369-0107 向谷373-1	<b>母子健康センター</b>	☎048-525-2722 〒360-0812 大原1-5-36
<b>妻沼保健センター</b>	☎048-588-1516 〒360-0292 弥藤吾2441-1	<b>在宅ケアセンター</b>	☎048-526-1256 〒360-0812 大原1-5-36

**骨の健康教室**  
「あなたの骨は大丈夫?」  
「骨粗しょう症」とは、骨が弱くなって骨折しやすくなる病気です。自分の骨の状態を知るために、まずは骨密度を測定してみましょう。  
対象 20歳以上65歳未満の女性市民

**9月の乳幼児ポリオ(小児マヒ)予防接種**

実施医療機関 「熊谷市くらしのカレンダー」の個別予防接種実施医療機関一覧表をご覧ください。  
実施期間 9月3日(月)~15日(土)

実施日は医療機関によって異なりますので、予約の際にご確認ください。

標準的な対象者  
(1回目)平成19年2月~5月生まれ  
(2回目)平成18年10月~19年1月生まれ  
標準的な対象者には通知します。  
標準的な対象者以外の方でも、2回の接種が終了してい

2日目	1日目	とき	内容
8/29(水) 15時~17時30分	8/21(火) 9時~11時	8/20(月) 9/11(日)	骨密度測定 (申込時に日時を決めます。)
骨密度測定結果説明、骨粗しょう症予防の講話、カルシウムを多く含む料理の紹介・試食			

とこ 熊谷保健センター  
定員 先着70人  
費用 無料  
申込み 7月23日(月)から電話で熊谷保健センターへ。骨粗しょう症治療中の方は、主治医とご相談のうえ、申込みください。  
熊谷保健センター

**食中毒に気をつけよう!**

暑い時期は食中毒が多発します。次のポイントを押さえて、食中毒を予防しましょう。  
**家庭でできる食中毒予防の6つのポイント**

- 食品の購入 消費期限等の表示を確認し、新鮮な食品を購入しましょう。
- 家庭での保存 冷蔵・冷凍の必要な食品は、すぐに冷蔵庫や冷凍庫に入れましょう。
- 下準備 生肉、魚を切った後、洗わずに同じ包丁やまな板で、果物や野菜など生で食べる食品や調理の終わった食品を切らない。
- 調理 加熱して調理する食品は、十分に(中心部の温度が75℃で1分以上)加熱しましょう。
- 食事 食卓に付く前に、手を洗いましょ。
- 残った食品 残った食品は、早く冷えるように、きれいな浅い容器に小分けして保存しましょう。

食中毒予防の3原則は、食中毒菌を「付けない、増やさない、やつつける」です。  
熊谷保健所 ☎523-2811

**彩の国いきいき健康塾 IN熊谷**

「あなたの健康を守る」  
急速な人口の高齢化によりお年寄りが増え、肺や心臓の病気も増えています。  
そこで、「彩の国いきいき健康塾IN熊谷」あなたの健康を守る」と題して、健康づくりセミナーを開催します。  
とき 7月14日(土)13時~16時30分  
とこ 八木橋百貨店8階カトリアホール

内容 医療講演 肺や心臓、脳をはじめとした呼吸器系疾患および循環器系疾患に関する講演 講演者: 埼玉県立循環器・呼吸器病センター(医師)

相談コーナー  
実演・体験コーナー  
費用 無料  
県立循環器・呼吸器病センター  
☎536-9900

**8月の献血**  
とき 8月1日(水)13時~16時  
とこ 市役所1階ロビー  
とき 8月3日(金)9時~11時  
とこ 妻沼行政センター  
健康づくり課

**熊谷市休日・夜間急患診療所** (所在地:大原1-5-36) 電話番号のお掛け間違いの無いようお願いします。

<b>休日診療</b> 診療日 7/1・8・15・16・22・29 8/5・12・19・26				
<table border="0"> <tr> <td>内科・小児科 ☎525-2720</td> <td>歯科 ☎525-2721</td> </tr> <tr> <td>受付時間 9:00~11:00 13:00~15:00</td> <td>診療時間 9:00~12:00 9:00~12:00</td> </tr> </table>		内科・小児科 ☎525-2720	歯科 ☎525-2721	受付時間 9:00~11:00 13:00~15:00
内科・小児科 ☎525-2720	歯科 ☎525-2721			
受付時間 9:00~11:00 13:00~15:00	診療時間 9:00~12:00 9:00~12:00			
<b>夜間診療</b> (診療日毎日)	<table border="0"> <tr> <td>内科・小児科 ☎525-2720</td> <td>受付時間 19:00~21:30 診療時間 19:30~22:00</td> </tr> </table>	内科・小児科 ☎525-2720	受付時間 19:00~21:30 診療時間 19:30~22:00	
内科・小児科 ☎525-2720	受付時間 19:00~21:30 診療時間 19:30~22:00			

毎月第3金曜日は「少年を非行からまもる日」、毎月第3日曜日は「家庭の日」です。

## 母子保健事業

母子健康センター ☎048-525-2722 大里保健センター ☎0493-39-1115  
 妻沼保健センター ☎048-588-1516 江南保健センター ☎048-536-1521

乳幼児健診の該当者には通知します。  
 妻沼地区の乳幼児健診は9月に実施します。

事業	対象地区	対象者等	実施日時	実施場所	
乳児健診	熊谷地区	平成19年3月1日～15日生まれの乳児	8/7(火)	母子健康センター 大里保健センター 江南保健センター	
		平成19年3月16日～31日生まれの乳児	21(火)		
	大里地区	平成19年3月・4月生まれの乳児	30(木)		
	江南地区	平成19年3月・4月生まれの乳児	29(水)		
1歳6か月児健診	熊谷地区	平成18年1月1日～15日生まれの幼児	8/3(金)	母子健康センター 大里保健センター	
		平成18年1月16日～31日生まれの幼児	17(金)		
3歳児健診	熊谷地区	平成16年2月1日～15日生まれの幼児	8/10(金)	母子健康センター 大里保健センター	
		平成16年2月16日～29日生まれの幼児	24(金)		
3歳児健診	大里地区	平成16年2月・3月生まれの幼児	29(水)	大里保健センター	
		平成16年2月・3月生まれの幼児	29(水)		
いきいきママの 子育て教室	全 域	平成18年12月～平成19年1月生まれの 第1子を持つ母親を対象に離乳食や歯の話、 絵本の読み聞かせ等 7月13日(金)から電話で申込み。 先着15組	8/7(火)	9:30受付	妻沼保健センター
わくわくひろば 開放日	全 域	乳幼児を対象にロビーを遊び場として 開放します。	8/7(火) 21(火)	10:00～ 12:00	大里保健センター 妻沼保健センター
			8/3(金) 6(月) 10(金) 17(金) 24(金)	9:00～ 17:00	
なかよくあそぼう会	全 域	乳幼児を対象にした母子愛育班による あそびの会	8/3(金)	10:30～ 11:30	妻沼保健センター

## 成人健(検)診事業

熊谷保健センター ☎048-526-5737 大里保健センター ☎0493-39-1115  
 妻沼保健センター ☎048-588-1516 江南保健センター ☎048-536-1521

健(検)診は各地区保健センターとも同じ内容になっていますので、お住まいのある各地区保健センターでの受診をお願いします。

事業	対象者	実施日	実施場所	費用
基本健康診査 肺がん検診 大腸がん検診	40歳以上で、職場等での 健(検)診機会のない市民 肝炎ウイルス検査 4月1日現在、40歳の方 前立腺がん検診 50歳以上の男性	毎週月・火・木曜日	熊谷保健センター	基本健診：1,300円 肝炎ウイルス検査：700円 前立腺がん検診：900円 肺がん検診：無料 (必要により喀たん検査：500円) 大腸がん検診：500円
		7/30(月)～8/1(水)	大里保健センター	
		7/23(月)～28(土)	妻沼保健センター	
		8/21(火)～24(金)	江南保健センター	

基本健康診査につきましては、前年度もしくは前々年度に受診された方および4月1日現在で40歳の方にご案内します。  
 大里・妻沼・江南保健センターから問診票が届いた方は、申込手續が不要です。  
 通知の届かなかった方で受診を希望される方は、電話またはハガキで各地区保健センターへ申込みください。

事業	対象者	実施日	実施場所	費用
乳がん検診 子宮がん検診 (頸部)	乳がん検診 40歳以上で、平成19年4月 1日現在、偶数年齢の女性 市民(2年に1回受診) 子宮がん検診 20歳以上で、平成19年4月 1日現在、偶数年齢の女性 市民(2年に1回受診)	毎週金曜日	熊谷保健センター	乳がん検診 1,800円(40～49歳) 1,000円(50歳以上) 子宮がん検診 600円

受診を希望される方は、電話またはハガキで熊谷保健センターへ申込みください。  
 平成19年度の検診対象者ではない方で、平成18年度に受診できなかった方は受診できますので、熊谷保健センターへ申込みください。

種別	対象者	実施期間	申込方法	費用
乳がん検診(視触診)	40歳以上で平成19年4月1日現在、偶数年齢の女性市民	10/31(水) まで	電話で9月28日(金) までに、熊谷保健 センターへ申込み ください。受診券 は後日郵送します。	700円
子宮がん検診(頸部)	20歳以上で平成19年4月1日現在、偶数年齢の女性市民			1,700円
子宮がん検診 (頸部+体部)	上記の方で、6か月以内に不正出血があり、次のいずれかに該当する方 50歳以上 閉経後 妊娠の経験がなく月経が不規則			2,500円

検診は各地区保健センターか医療機関のどちらか1回に限りです。「」は、従来どおり熊谷保健センターでも受診できます。  
 受診券が届いたら、あらかじめ医療機関へ電話予約してください。  
 平成19年度の検診対象者ではない方で、平成18年度に受診できなかった方は受診できますので、熊谷保健センターへ申込みください。  
 実施医療機関については、市報くまがや6月号をご覧ください。熊谷保健センターへ問合せください。

事業	対象者	実施日	実施場所	費用
胃がん検診	40歳以上で、職場等 での検診機会のない 市民	毎週月・金曜日	熊谷保健センター	900円
		7/12(木)・13(金)・17(火)・18(水)	大里保健センター	
		7/2(月)～6(金)・9(月)	妻沼保健センター	
		7/10(火)・11(水)	長井公民館	
		7/23(月)～27(金)	江南保健センター	
		7/19(木)	江南農村センター	
		7/20(金)	江南農業総合センター	

受診を希望される方は、電話またはハガキでお住まいのある各地区保健センターへ申込みください。  
 大里・妻沼・江南保健センターから問診票が届いた方は、申込手續が不要です。  
 大里・妻沼・江南保健センターでは、平成19年度から胃がん検診は単独検診になり、大腸がん検診は基本健康診査と合わせて実施することになりました。そのため、検便は基本健康診査時にお持ちいただくことになりました。

事業	対象者	実施日	実施場所	費用
歯科健康診査	市民	8/8(水)(申込制)	熊谷保健センター	無料(歯の撮影をする 場合は200円)

## 相談・教室等

事業	内容	実施日時	実施場所
健康相談	血圧測定 保健師による健康相談 栄養士による栄養相談	8/1(水)・8(水)・ 15(水)・22(水)・ 29(水) 栄養相談は要予約	熊谷保健センター 大里保健センター 妻沼保健センター 江南保健センター 上之荘 ひかわ荘 江南荘 別府荘
	血圧測定 保健師による健康相談	8/3(金) 8/7(火) 8/9(木) 8/10(金)	

事業	対象者	内容	実施日時	実施場所	
女性健康相談	女性市民	保健師による健康相談	8/10(金)	14:00～15:00	熊谷保健センター
心の健康相談	本人および 家族	臨床心理士・保健 師による相談	8/8(水)・22(水)	9:45～11:30 電話で申込みください。	
ミニサロン	心の病気で 通院中の市民	仲間との交流会・手芸	8/23(木)	10:00～11:30 電話で申込みください。	

みんなの健康

夜間急患診療(毎日) 内科・小児科 ☎5252720

受付時間 19時～21時30分・診療時間 19時30分～22時

## 健康ナビ にきびの話



にきび(尋常性座瘡)は思春期以降に発症するありふれた皮膚疾患です。ひどいものは、癬痕を残すことがあり、美容面では心理的に苦痛を与えることが多いです。

にきびは皮脂腺の発達した毛を包んでいる毛包組織をおかす慢性炎症性疾患です。思春期以降に多いが、中年過ぎまで見られることもあります。

思春期に男性ホルモンの分泌が亢進したため、皮脂腺の皮脂分泌機能が亢進するとともに、毛包漏斗部の角化異常により角栓形成がおこり毛穴を塞ぎ、次に毛包内の常在菌(P.acnes)が貯留した皮脂を栄養源として増加する、これが面皰(コメド)です。

更にこの菌はリパーゼという酵素をだして貯留した皮脂の中性脂肪を分解して遊離脂肪酸にするため炎症が起きます。また、にきび菌は炎症誘発物質を産生するので毛包壁の炎症が起こります。その結果、にきびは赤色丘

疹、膿疱とすすみ、炎症が更にもっと深く進むと硬結となり、治癒後に癬痕を残すこととなります。

治療には外用療法、内服療法と理学的療法があります。非炎症性のもは外用療法が基本であり、イオウ含有ローションの外用や面皰圧力が行われます。炎症を伴うものは抗菌剤の内服(テトラサイクリン系、ニューマクロライド系)や外用(フルオロキノロン系合成抗菌剤、リン酸クリンダマイシン含有ゲル)とビタミン剤などの併用をします。通常の治療で不十分な場合には、最近ではグルコール酸などの酸によるケミカルピーリングが行われます。これは酸の作用で皮膚表面の角層の一部を取り除く治療なので紫外線対策を十分に考慮する必要があります。しかし、これらの治療を始める前に日常生活上の増悪因子や誘発因子を取り除くことがもっとも大切です。十分な睡眠をとり、ストレスをためないようにしたり、脂肪分や糖分を多く含む食べ物や刺激性飲料などを取り過ぎないようにしたり、便秘に注意したり、頭髪や服による刺激を避けたり、毛穴をふさぐような化粧品や化粧法に気をつけたりなどがあります。以上のことに注意して、早期に癬痕を残さないように専門医の治療を受けることがよしいでしょう。

熊谷市医師会 川口 新暉

## 大里図書館

☎0493-36-1126・FAX0493-39-0066  
〒369-0101 津田1-1

〔7月の休館日〕毎週月曜日(16日を除く)、第1金曜日、17日(火)  
〔8月の休館日〕毎週月曜日、第1金曜日

### おはなし会

対象 4歳以上の1人でおはなしが聞ける子  
とき 7月21日(土) 14:00~14:30  
ところ 集会室 (大里生涯学習センター)

## 妻沼図書館

☎588-6878・FAX588-6054  
〒360-0202 妻沼東1-1

〔7月の休館日〕毎週月曜日、31日(火)  
〔8月の休館日〕毎週月曜日、31日(金)

### おはなし会

### 小学生のおはなし会

### めぬま号(移動図書館) 7月の巡回日程

対象 0~6歳程度  
とき 毎週木曜日 15:30~16:00  
ところ おはなし室

対象 小学生  
とき 7月7日(土)、8月9日(木)・23日(木)  
14:00~14:30  
ところ おはなし室

ステーション	巡回日	時間
小島小学校	7/3(火)	13:00~14:00
男沼小学校	7/4(水)	14:30~15:50
太田小学校	7/11(水)	14:30~15:50
秦小学校	7/13(金)	13:00~14:00

## 江南図書館

☎536-6303・FAX536-6377  
〒360-0107 千代325-1

〔7月の休館日〕毎週月曜日(16日を除く)、第1金曜日、17日(火)  
〔8月の休館日〕毎週月曜日、第1金曜日

### おはなし会

対象 3歳~小学生(低学年)  
とき 7月14日(土)・28日(土) 14:30~15:00  
ところ おはなし室

## 公民館

### 熊谷中央公民館

☎523-0895・FAX523-0896  
〒360-0047 仲町19

〔講座等の申込方法〕電話またはハガキで熊谷中央公民館へ。応募者多数の場合は抽選となります。

### 埋蔵文化財教室

- 見て、触れて、作って -

対象 市内の小学4年生以上  
とき 8月8日(水)出発9:00 帰着16:00予定  
ところ 県文化財収蔵施設・江南文化財センター  
定員 25人  
講師 埋蔵文化財担当職員  
費用 400円(材料費・保険料) 昼食持参  
申込期限 7月20日(金)

とき 8月24日(金) コミュニティひろば 出発8:30 帰着17:00予定  
ところ みなかみ町「たくみの里」(群馬県)  
定員 35人  
講師 たくみの里のガイド  
費用 200円(1人) 昼食持参  
申込期限 7月25日(水) 8月17日(金)10:00~約1時間、事前説明会を行います。

講師 栗原行平氏(久下神社宮司)  
費用 100円(資料代等)  
教材 徒然草(岩波文庫)  
申込期限 7月27日(金)  
教材の購入を希望される方は、応募の際、お申込みください。

### 展示ホールのお知らせ

とき	団体名・内容
7/1(日)まで	熊谷川柳いちごの会 第3回作品展
3(火)~15(日)	本町公民館・大幡公民館 水墨画作品展
17(火)~29(日)	熊谷市文化祭(川柳大会)

### 土曜映画鑑賞会

とき	題名	対象
7/14(土) 10:00~	最後の空襲くまがや(アニメ)	小学校高学年
	次郎物語	一般
	あの雲に歌おう	小学生以上
8/11(土) 14:00~	セツちゃん	小学校中年以上
	ねずみくんのチョッキ	幼児以上

ところ 実習室  
費用 無料  
映写 ボランティア団体 一六会

### 「春そば」そば打ち体験講習会

対象 市内に在住または在勤の方  
とき 8月21日(火)  
1回目 9:00~12:00  
2回目 13:00~15:00  
ところ 料理教室  
定員 午前、午後とも各15人  
講師 熊谷そば打ち愛好会役員および指南役  
費用 500円(材料代等)  
申込期限 7月31日(火)

### 子ども探検隊

対象 市内小学生(3年生以下は保護者同伴)

### 古典文学講座 - 徒然草を読む -

対象 市内に在住または在勤の方

とき	学習内容
8/10(金)	第56段「久しく隔たりて」より第60段「真乘院に盛稱僧都」
17(金)	第61段「御産のとき」より第70段「元応の清書堂の御遊」
24(金)	第71段「第名を聞くよりやがて」より第78段「今様のこと」
31(金)	第79段「何事もいり立たぬさま」より第87段「下部に酒飲ます」
9/7(金)	第88段「或者小野の道風」より第95段「箱のくりかた」
14(金)	第96段「ねなもみという草」より第105段「北の屋陰に」
21(金)	第106段「高野の証空上人」より第112段「明日は遠き国へ」
28(金)	第113段「四十にも余りぬる」より第121段「養ひ飼ふもの」

時間 9:30~11:30  
ところ 3の2・3室  
定員 50人

# 文化施設情報 Information



## 図書館

http://www.kumagayalib.jp/  
[携帯対応] http://www.kumagayalib.jp/mobile/

### さくら号・めぬま号(移動図書館)についてのお知らせ

移動図書館は、図書館から離れた地域の小学校17校と一般のステーション4か所を巡回し、市民の皆さんに図書を提供してまいりましたが、今年9月から、より多くの子どもたちに読書に親しんでいただくため、市内全ての小学校30校を巡回することとしました。つきましては、移行作業のため、8月の移動図書館車の巡回は、お休みとさせていただきます。9月からの巡回についての詳細は、市報8月号でお知らせします。

## 熊谷図書館

☎525-4551・FAX525-4552  
〒360-0036 桜木町2-33-2

〔7月の休館日〕毎週月曜日(16日を除く)、第1金曜日、17日(火)  
〔8月の休館日〕毎週月曜日、第1金曜日

### 自然科学展

テーマ「昆虫の世界」

とき 7月24日(火)~9月9日(日)  
ところ 美術展示室(3階)  
内容 今回の自然科学展は、子どもから大人まで今もなお人気の高い「昆虫の世界」を紹介します。身近な生活の中に見られる昆虫、そしてなかなか見ることができない世界の昆虫を展覧し、昆虫の生きる身近な自然環境を大切にする心を見つめていただこうとするものです。  
美術、郷土係



### 熊谷の5つの歴史と美術展

とき 開催中  
ところ 郷土資料展示室(3階)  
内容

常設展示：旧熊谷の古代・中世・近世・近代・現代の5つの時代の特徴的な歴史的資料を展示  
森村誠一コーナー：森村作品の中の歴史小説や時代物小説と新刊本を中心に展示  
三二企画展コーナー：「写真家日向清次展」として、県北を代表する写真家の団体「熊谷白陽写真会」で活躍した日向清次氏の作品を展覧(9/6<木>まで)  
美術、郷土係

### 書籍頒布のお知らせ

熊谷ゆかりの郷土図書資料として、下記を編集発行しました。有償頒布していますので、ご希望の方はお求めください。  
『熊谷次郎直実・法力房蓮生法師の研究』

A4判・550ページ・1,000円  
『熊谷の合併の変遷』  
A4判・430ページ・1,000円  
『浮世絵・熊谷次郎直実』  
A4判・150ページ・カラー・500円  
『くまがや古文書選』  
第1~9集・A4判・各500円  
頒布場所 図書館展示室(3階)  
美術、郷土係

### パステル画クラブ 会員募集

図書館のクラブの一つとして活動しているパステル画クラブでは、新会員を募集しています。初心者から誰でも気軽に参加できます。興味のある方はぜひ、ご連絡ください。  
活動日 毎月第1・4水曜日  
時間 9:30~12:00  
ところ 第一講座室(4階)  
講師 野沢優氏  
美術、郷土係

### ちいさいこのおはなしかい

対象 主に就園前の幼児とその保護者  
とき 7月20日(金)  
8月はお休みです  
0・1歳 11:00~11:20  
2歳以上 11:30~11:50  
ところ 視聴覚室  
内容 手あそび・わらべうた・絵本・紙芝居など  
サービス係

### おはなし会

対象 4歳以上の1人でおはなしが聞ける子  
とき 7月14日(土)・28日(土) 14:30~(約30分間)  
ところ 視聴覚室(2階)  
サービス係

### 小学生のおはなし会

対象 小学生(大人は入場できません)  
とき 7月7日(土) 14:30~(約30分間)  
ところ 視聴覚室(2階)  
8月2日(木)に『おはなしの会「虹」』の夏のおはなし会があります。  
サービス係

### 映画会

とき 7月15日(日)14:00~  
ところ 視聴覚室(2階)  
内容 親子ねずみの不思議な旅(85分)  
サービス係

### さくら号(移動図書館) 7月の巡回日程

	ステーション	時間	巡回日
A コ ス	籠原小学校	10:00~11:00	7/3(火)
	別府第3公園	13:30~14:30	
	別府小学校	15:00~16:00	
B コ ス	玉井小学校	10:00~11:00	7/4(水)
	県営玉井団地	13:30~14:30	
	大幡小学校	15:00~16:00	
C コ ス	星宮小学校	10:00~11:00	7/5(木)
	土地区画整理西部事務所	13:30~14:30	
	大麻生小学校	15:00~16:00	
D コ ス	吉岡小学校	10:00~11:00	7/10(火)
	奈良小学校	13:30~14:30	
E コ ス	佐谷田小学校	10:00~11:00	7/11(水)
	中条小学校	13:30~14:30	
F コ ス	久下第3公園	15:10~16:00	7/12(木)
	久下小学校	10:00~11:00	
	新堀小学校	13:30~14:30	
	三尻小学校	15:00~16:00	

## 熊谷文化創造館さくらめいと

☎532-0002・FAX532-0022  
〒360-0846 拾六間111-1

### 桂歌丸独演会

Pコード 375-533・プレイガイド

とき 7月8日(日)14:00開演  
料金 全席指定 S席3,500円  
A席3,000円

### 玉津留姫物語(たまつるひめものがたり) 公募自主企画上演

#### 月のホール

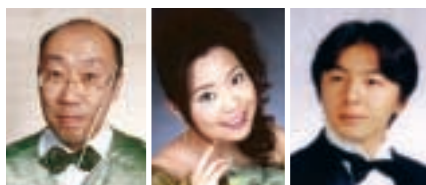
郷土の偉人を取り上げた市民手作りの公演です。他に菱翁・権田愛三の物語「麦さん」も上演します。  
とき 7月28日(土)18:30開演  
料金 全席自由 前売券1,000円  
当日券1,300円  
4歳から入場できます。  
チケットはさくらめいとで取扱っています。  
さくらめいと号・託児はありません。

### 夏休みスーパーコンサート&レクチャー'07 ブルーアイランド氏とめぐる「パール・ギョントの四季」

Pコード 255-346・プレイガイド

とき 8月18日(土)18:30開演  
料金 全席指定2,500円  
フレンドリー券2,250円  
(1度に2枚以上購入の場合)  
学生券1,000円(高校生以下・さくらめいとでのみ販売)  
出演 青島広志(作曲家/お話・ピアノ)、平福知夏(ソプラノ)、

原田勇雅(バリトン)ほか  
曲目 中田喜直/夏の思い出、グリーグ/劇音楽「パール・ギョント」よりほか



青島広志 平福知夏 原田勇雅  
写真提供: 神奈川フィルハーモニー管弦楽団

### 埼玉交響楽団 夏の親子コンサート

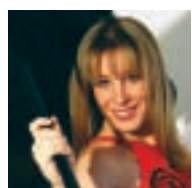
Pコード 260-198

夏休みに家族そろってクラシックを聴いてみませんか。  
とき 8月26日(日)14:00開演  
料金 全席自由 シングル券800円  
ペア券1,500円 当日券1,000円  
(障害のある方は500円・当日券のみ)  
4歳から入場できます。  
指揮 久住純信  
曲目 スマタナ/交響詩「わが祖国」より「モルダウ」ほか

### イングリット・フリッター ピアノ・リサイタル

Pコード 254-055・プレイガイド

とき 9月30日(日)15:00開演  
料金 全席指定3,000円  
高校生以下2,000円  
曲目 ショパン/幻想即興曲 ほか



イングリット・フリッター

### ウィーン八重奏団

Pコード 260-199・プレイガイド

世界で最も有名なオーケストラのひとつ、ウィーンフィル。その首席奏者を中心に結成されているのがウィーン八重奏団です。  
典雅な響きをお楽しみください。  
とき 11月10日(土)15:00開演  
料金 全席指定 S席4,000円  
A席3,500円 高校生以下(S・A共通)3,000円  
曲目 モーツァルト/クラリネット五重奏曲、J.シュトラウスⅡ/ワルツ「ウィーン気質」ほか



ウィーン八重奏団

### チケット取扱い

さくらめいとチケットセンター  
☎532-9090(10:00~17:15 火曜日休)  
チケットびあ全店 ☎0570-02-9999  
(さくらめいとチケットカウンター・八木橋百貨店・熊谷ニッソーモール・熊谷SATYほか)  
ファミリーマート・サークルK・サンクス(予約後の引換え・Pコードによる直接購入)  
プレイガイドと表記された公演では八木橋百貨店・宮脇書店行田店・新屋堂深谷店でもチケットを購入できます。

チケット売切れの際はご了承ください。  
未就学のお子様はご入場できません。(一部の公演を除く)  
館内託児サービス(有料・要予約)は、ことぶきキッズルームへ。  
☎532-2916(月~金10:00~16:00)  
FAX532-2895(随時)  
0~1歳2,000円、2~12歳1,000円  
臨時無料バス「さくらめいと号」をご利用ください。太陽のホールでの自主事業公演前後に運行(籠原駅南口さくらめいと)します。

## 妻沼中央公民館

☎588-2044・FAX588-5416 [利用時間]9:00~22:00  
〒360-0202 妻沼東1-1 [講座等の申込方法] 期限までに来館し申込みを。応募者多数の場合は抽選となります。

### こどもムービーシアター

とき 7月28日(土)10:00~  
内容 「魔女の宅急便」  
費用 無料

### 親子ふれあい教室(夏期) あついぞ!熊谷 -冷たいデザート作り挑戦-

対象 市内在住の小学生とその保護者  
とき 8月5日(日)9:30~12:00

内容 レアチーズケーキ、白玉だんご  
費用 1組1,000円  
定員 10組  
申込期限 7月23日(月)

## 妻沼展示館

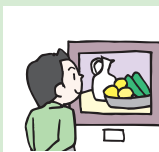
☎588-2044 [開館時間]9:00~16:30  
〒360-0202 妻沼東1-1 [休館日] 毎週月曜日

### 「妻沼線と熊谷空襲」展

とき 開催中  
ところ 展示室  
内容 妻沼線と熊谷空襲に関する資料展示

### 妻沼展示館を利用してみませんか

妻沼展示館は、これまでサークルの展示会をはじめ個人の作品展などで利用されています。皆さんの魅力溢れる創作品等の展示会場として、ご利用をお待ちしています。



## 市民ギャラリー(文化センター1階)

☎525-4553 (文化会館)  
〒360-0036 桜木町2-33-2

### 市民ギャラリー開設記念 熊谷図書館収蔵品展

とき 8月1日(水)~12日(日)

内容 熊谷駅ビル・アズ6階の市民ギャラリーを、文化センター1階に移設したのを記念して、

熊谷図書館所蔵の5部門(絵画・彫塑・工芸・書・写真)の作品を展示します。



## プラネタリウム館

☎525-4554  
〒360-0036 桜木町2-33-2

[7・8月の休館日] 毎週月曜日(7月16日を除く)、毎月第1金曜日  
7月17日(火)  
7月10日(火)~13日(金)は番組入替のため、投影はお休みします。  
[入館料] 大人100円・子ども50円

### プラネタリウムの一般投影

曜日	午前	午後
火~金	団体利用	団体利用
土	団体利用	13:30 15:30
日・祝	10:30	13:30

夏休み中は平日も土曜日と同様午後2回投影します。



月を探索するセレーネ 画像提供JAXA

「太陽暦の長い道・パート2」  
投影期間 7月8日(日)まで  
「ケンタとセレーネの月調べ」  
投影期間 7月14日(土)~9月2日(日)

定員 先着100人

### 天体観察会

とき 7月14日(土)  
19:00~(2時間)  
観察対象 「木星、夏の星雲星団」

### おはなし天文館

とき 毎週日曜日 10:30~  
星座解説と神話・伝説2話で構成された親子で楽しめる番組です。

とき 7月28日(土)  
19:00~(2時間)  
観察対象 「月(月齢14)、木星、夏の星雲星団」  
どなたでも自由に参加できますが、天気の悪いときは中止になります。

### 星空の散歩道

~ミュージの世界へようこそ~

とき 7月28日(土)「夏の星座と音楽」17:45~



## 熊谷会館

☎523-2535  
〒360-0031 末広3-9-2

チケット取扱い 熊谷会館・八木橋百貨店ほか

### ミシユク オール・ショパン・リサイタル

とき 7月24日(火)18:30開演  
料金 全席指定3,000円  
未就学児の入場はご遠慮ください。



ウラジミル・ミシユク

### 綾戸智絵コンサート2007

とき 8月4日(土)16:00開演  
料金 全席指定 S席7,000円  
A席5,500円  
未就学児の入場はご遠慮ください。



綾戸智絵

5月31日 直実市民大学入学式  
平成19年度の直実市民大学には100人が入学し、さくらめいとで入学式が催されました。



直実市民大学入学式

記念講演を行う富岡市長

5月26日 植栽ボランティア活動  
富士見中学校の生徒が、市民ボランティアであるフラワーキーパーさんの指導を受け、コミュニティひろばや市役所通線等の歩道の花壇に、ペゴニアの苗を植えました。



5月19日  
第56回利根川水系連合水防演習  
国と関東1都6県および熊谷市(開催市)主催による水防訓練・救助訓練などの大規模な演習が、葛和田の利根川河川敷で参加者および見学者2万3千人が集まる中行われました。




写真中央：冬柴国土交通大臣 中央右：上田埼玉県知事  
中央左：富岡市長


6月3日 歯の相談室  
母子健康センターで「歯の相談室」が開催され、子どもたちにブラッシング指導やフッ素無料塗布などが行われました。



5月27日  
国際交流バスツアー  
熊谷市国際交流協会が主催したバスツアー(行先 富士山・忍野八海)に124人が参加し交流を深めました。




5月19日・20日  
くまがやエコライフフェア2007  
八木橋百貨店内とコミュニティひろばで、環境について考える各種イベントが行われました。




エネルギーを使わない昔あそび、べいごま体験


5月26日  
熊谷市合併記念  
ぐーちょコランタン小劇場  
「NHKおかあさんといっしょ」でお馴染みのぐーちょコランタンの仲間たちのショーが、江南総合文化会館「ピピア」で開催され、子どもたちの歓声が絶えませんでした。




6月2日・3日  
熊谷捺染作品発表展示会  
埼玉県の伝統的手工芸品である「熊谷染」。商工会館大ホールで、第42回熊谷捺染作品競技会に出品された友禅、小紋、帯、額絵などの作品が一般公開されました。



6月10日 キャンドルナイトinくまがや2007  
6月の環境月間に合わせ、電気を消して、ろうそくの灯りのもとでスロウな時間を過ごす「キャンドルナイトinくまがや2007」の催しが、彩の国くまがやドームで開かれました。



5月26日 リサイクルフェア  
環境美化センターで行われた恒例のリサイクルフェアでは、リサイクルジーンズや古本・家具類などが格安で販売され、会場は、この日を待ちわびた来場者で溢っていました。



おたよりパレット 市報クイズ5月号で寄せられた意見を紹介します。  
テーマ「熊谷うちわ祭」

毎年うちわ祭が来ると、暑さも忘れ夢中になっていました。娘も母親となり、私は孫娘と一緒に歩行者天国を楽しんでいます。(50代・女性)  
毎年必ず行っています。特に7月22日の最終日は欠かせません。蒸し暑いなかで飲む生ビールは最高！(30代・女性)  
うちわ祭といえば、何と言ってもあの鉦の音ではないでしょうか。少し遠くにいても鉦の音は良く聞こえます。そして、もうたまらずお祭りに行ってみたいのです。行ってみると毎年同じなのに、何故か鉦の音を聞くと涙が出てきてしまいます。(50代・女性)  
毎年見に行っています。一晩で勇気ももらって帰ります。いつまでも続けて欲しいですね。(60代・男性)  
遠くに嫁いだ娘も子どもを連れて毎年来て15年。最終日の叩き合いは浴衣を着て必ず見に行きます。一年一度の最高の楽しみです。(60代・女性)  
大きなうちわを飾って、青森のねぶた祭り風にライトアップしてみたらきれいだと思います。(20代・女性)  
暑い熊谷のまさに象徴的行事で、毎年足を運んでいます。お年寄りが見学できる場所(ビルの一室や屋上など)があったらいいと思います。(50代・女性)  
熊谷の夏の風物詩といえば、関東一の祇園と称される「熊谷うちわ祭」です。太鼓と鉦が鳴り響き、人々の熱気と歓声が渦巻く興奮の3日間。市民の皆さんにも、それぞれの「熱い」思い出がありました。  
市ホームページ <http://www.city.kumagaya.lg.jp/>でも、更に詳しく紹介しています。

読んで当てよう！

《今月の問題》  
次の□に入る数字または言葉を、それぞれお答えください。熊谷の創作かき氷「雪くま」。今年のは、全部で□店舗が参加します。東西の□御輿が、7月22日(日)と29日(日)、7月利根川を舞台に行われます。

《今月の景図》  
騎崎屋妻沼1513、無休ご提供の、「雪くまいちごミルク」を、正解者の中から抽選で20人に差し上げます。

《5月号の正解》  
応募総数90通中、正解78通

裏	表
答え 住所 氏名 年齢 電話番号 今月のテーマ 「市内の図書館」 についてのコメント	熊谷市宮町二丁目47番地1 熊谷市役所 広報広聴課 まで

《応募方法》ハガキまたはEメールに、クイズの答え・住所・氏名・年齢・電話番号・今月のテーマについてのコメントを記入の上、7月23日(月)までにご応募ください(1人につき1通)  
(Eメールアドレス)  
kohokocho@city.kumagaya.lg.jp

今月のテーマ「市内の図書館」についていただいたコメントは、おたよりパレットや市ホームページで紹介させていただく場合があります。

熊谷エリア

<p>① 綿雪レーズン</p> <p>慈げん 仲町45 TEL526-1719</p>	<p>② フレッシュトマトのかき氷</p> <p>八木橋7階 マーガレット 仲町74 八木橋7階 TEL523-1111(代表)</p>	<p>③ ハチミツかき氷</p> <p>八木橋7階 フレンズ 仲町74 八木橋7階 TEL523-1111(代表)</p>
<p>④ 特製大判焼かき氷</p> <p>八木橋地階 コラボ 仲町74 八木橋地下1階 TEL523-1111(代表)</p>	<p>⑤ かき氷「ミルク」</p> <p>いわ瀬 鎌倉町10 TEL522-4868</p>	<p>⑥ ブルーベリー-ミルク</p> <p>小山食堂 星川2-30 TEL521-4160</p>
<p>⑦ こたわりの水出し コーヒーシロップ雪くま</p> <p>珈水亭 AZ5階店 筑波2-115-517 AZ5階 TEL525-1874</p>	<p>⑧ NEW キャラメルプロッサム</p> <p>プロッサムカフェ 新堀新田502-7 TEL533-6071</p>	<p>⑨ NEW 氷パフェマンゴー</p> <p>シノン洋菓子店 新堀954-1 TEL532-7242</p>



雪くまバトルシステム

雪くまについてくるコースターを5点分集めて、1番おいしかった雪くま店を投票してください。投票をもとに人気ランキングを発表します。投票された方の先着50人に、8月19日(日)に熊谷スポーツ文化公園陸上競技場で行われる、Jリーグ大宮アルディージャ対鹿島アントラーズ戦のカテゴリー2ペア入場券を、また、抽選でお1人に大宮アルディージャ小林大悟選手ほか主力選手のサイン入りボール(4号球)をプレゼントします。8月も景品を変えてバトルが続きます。

# かき氷 食べた〜い!

あつぞ! 熊谷  
かき氷 雪くま  
2007  
NEWラインナップ

大里エリア



<p>⑩ ひらまつ悦</p> <p>手打ちうどん ひらまつ 津田1788-1 健康スポーツセンター内 TEL0493-39-5353</p>	<p>⑪ NEW ふる里の雪どけ</p> <p>おおさと 農村レストラン 津田新田816 TEL0493-39-1537</p>
--	--

妻沼エリア



<p>⑭ NEW 雪くま「あずき氷」</p> <p>丸岡堂 妻沼1507-2 TEL588-0139</p>	<p>⑮ あわ雪・マリン</p> <p>道の駅 サラダ館 道の駅めぬま 2階 TEL567-1187</p>	<p>⑯ 雪くま「いちごミルク」</p> <p>崎崎屋 妻沼1513 TEL588-1665</p>
--	--	--

東西 くまがや 南北

●見る ●聞く ●歩く

江南エリア

<p>⑫ NEW ジンジャーほたる</p> <p>四季の湯 温泉 小江川228 TEL536-1212</p>	<p>⑬ NEW 豆乳人 雪ホタル</p> <p>こうなん農産「なご味」 加工倶楽部 桶春152 TEL536-8799</p>
---	--



ついにやってきます!熊谷の暑い夏。夏の訪れとともにやってくるのが、熱い太陽の友だち、かき氷「雪くま」。2年目を迎える今年には新規店舗や、新メニューも登場します。「雪くま」とは、熊谷のおいしい水からできた雪のような創作かき氷です。暑い熊谷の夏に、口の中でふわっと溶ける、まるで甘雪を食べるような感覚を味わってください。 企画課 内線228

あの「白熊」がやってくる

コンピニでもおなじみ、あの鹿児島、水白熊の自家「天文館むじゃき」が、うちわ祭に合わせて登場します。鹿児島本店と同じ、かきたて「白熊」を提供します。あつぞ!熊谷のスペシャルゲストです。

とき 7月20日(金) 26日(木)

ところ 八木橋百貨店1階 特設会場

燃えよ!!くまがやん・雪くまフェスティバル

昨年好評だった、あの「雪くま早食い大会」も帰ってきます。

とき 8月5日(日)

ところ 中央公園(市役所東)

参加申込み 当日会場にて