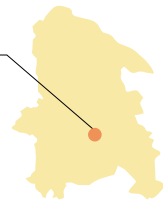


平成 21 年度熊谷市総合防災訓練

9月12日に荒川緑地自由広場で、48機関、約750人が参加して総合防災訓練が行われました。万一の大規模地震災害の発生を想定し、参加した皆さんの顔は真剣そのものでした。



特集

- P2** 人と環境にやさしい道づくり
- P4** ご利用ください！熊谷市メール配信サービス メルくま
- P5** 市政ワイド
熊谷市景観計画および景観条例に基づく届出が必要になります ほか

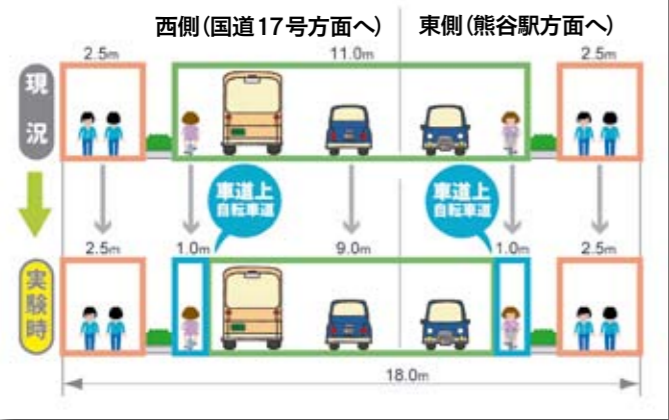
- P10** 市政情報
- P14** 暮らしの情報
催し・講習・募集・試験・スポーツ
- P20** 暮らしの相談
- P21** いきいき元気みんなの健康
- P24** 文化施設情報

- P28** ニャオざね くま博士の教えて！熊谷
(今日は、人から人へ心つながる共生都市くまがや)
- P30** フォトニュース・市報クイズ
おたよりパレット
- P32** 情熱世代 夢追い人・あなたもできる健康レシピ

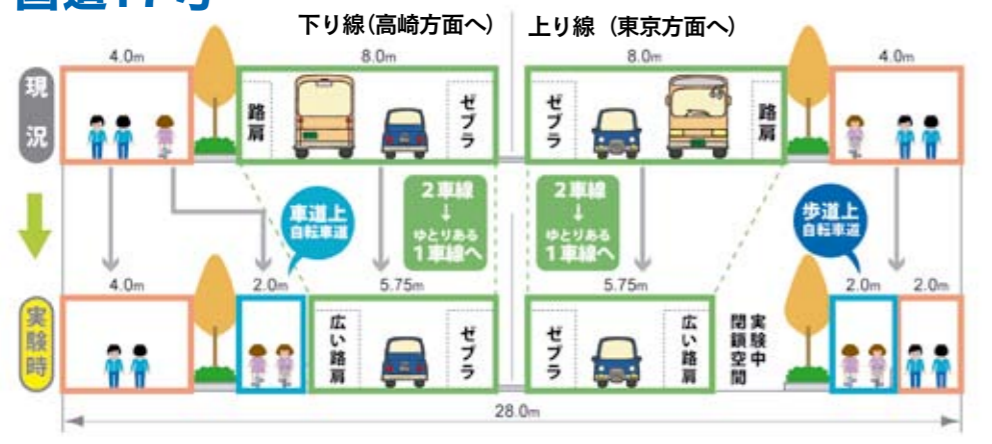
熊谷市役所 TEL 048-524-1111
 大里庁舎・大里行政センター TEL 0493-39-0311
 妻沼庁舎・妻沼行政センター TEL 048-588-1321
 江南庁舎・江南行政センター TEL 048-536-1521
 熊谷市ホームページ



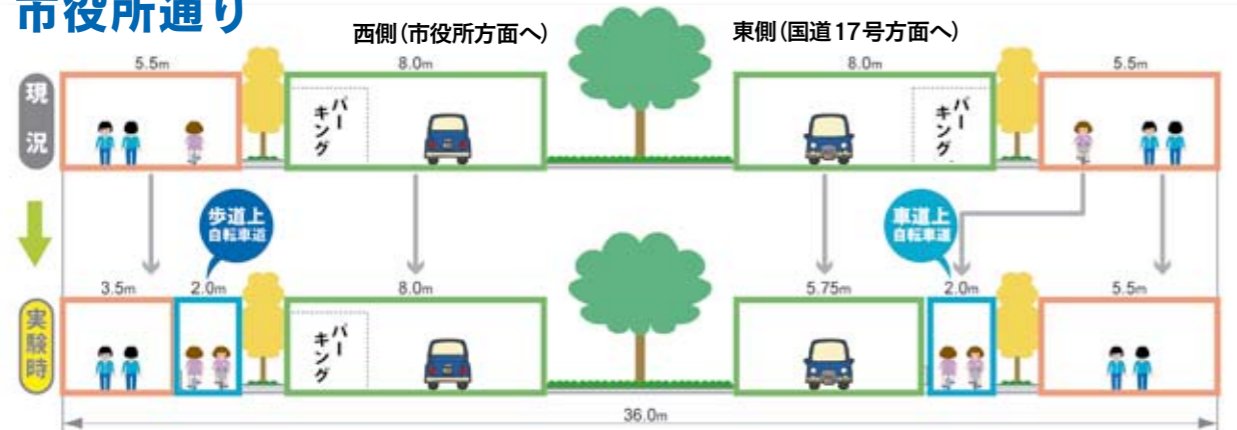
主要地方道熊谷停車場線



国道17号



市役所通り



社会実験のイメージ断面図で表します

社会実験期間中は、交通が規制されます。安全運転を心がけ、ご協力ください。
※実験終了後は、元の状態に戻ります。

人と環境にやさしい道づくり

市内の国道17号を中心とした市街地の道路空間については、『人と環境にやさしい道づくり』を基本理念とし、自転車道等の整備に向けた取り組みを行っています。
◆都市計画課(大里庁舎) ☎0493-39-4814

自転車道の社会実験を実施します!



とき 10月31日(土) 10時~16時
ところ コミュニティひろば
内容 電動アシスト自転車や3人乗り自転車の試乗会、自転車無料点検会、社会実験の内容紹介などエコマチづくりに関する展示を行います。

主催 熊谷市エコまちづくり社会実験実行委員会
◆都市計画課(大里庁舎) ☎0493-39-4814

自転車利用PRイベントを開催します!
「まちなか自転車フェスタ」

社会実験の目的
自転車道整備やバリアフリー化に向けた効果の検証および課題の把握

実験期間
10月28日(水)~11月20日(金) (24日間(予定))

社会実験の内容
①歩道上に自転車道を設置
②車道上に自転車道を設置(国道17号の2車線化)
③国道17号交差点部の平面横断化(筑波交差点・本石二丁目交差点)

実験路線
国道17号(筑波交差点~本石二丁目交差点)
県道熊谷停車場線(筑波交差点~筑波三交差点)
市役所通線(市役所前交差点~市役所入口交差点)

実施主体
主催・国土交通省 関東地方整備局 大宮国道事務所
・埼玉県国土整備部 熊谷県土整備事務所
・熊谷市 都市整備部・建設部

●実験期間中、皆さんのご理解とご協力をお願いします。
●実験期間中は、アンケート調査等を実施しますので、ご協力をお願いします。
●詳しくは、大宮国道事務所および市ホームページをご覧ください。

社会実験の目的
自転車道整備やバリアフリー化に向けた効果の検証および課題の把握

実験期間
10月28日(水)~11月20日(金) (24日間(予定))

社会実験の内容
①歩道上に自転車道を設置
②車道上に自転車道を設置(国道17号の2車線化)
③国道17号交差点部の平面横断化(筑波交差点・本石二丁目交差点)

実験路線
国道17号(筑波交差点~本石二丁目交差点)
県道熊谷停車場線(筑波交差点~筑波三交差点)
市役所通線(市役所前交差点~市役所入口交差点)

実施主体
主催・国土交通省 関東地方整備局 大宮国道事務所
・埼玉県国土整備部 熊谷県土整備事務所
・熊谷市 都市整備部・建設部

●実験期間中、皆さんのご理解とご協力をお願いします。
●実験期間中は、アンケート調査等を実施しますので、ご協力をお願いします。
●詳しくは、大宮国道事務所および市ホームページをご覧ください。

現在の歩道の利用状況(国道17号)



現在の歩道の利用状況(国道17号)

届出が必要となる行為

	一般地区 (景観誘導地区を除く 市内全域)	景観誘導地区※
建築物	高さが15mを超え、 または建築面積が 1,000㎡を超える 増改築	高さが10mを超え 、または建築面積 が500㎡を超える 増改築
	上記の建築物の各立 面の面積の3分の1 を超える外観の変更	上記の建築物の各立 面の面積の4分の1 を超える外観の変更
工作物 (よう壁を除く)	高さが15mを超える 増改築	高さが10mを超える 増改築
	上記の工作物の各立 面の面積の3分の1 を超える外観の変更	上記の工作物の各立 面の面積の4分の1 を超える外観の変更

※熊谷中心市街地にぎわい景観誘導地区(熊谷駅周辺を含む商業・業務地約123ha)、妻沼聖天山周辺歴史景観誘導地区(妻沼聖天山とその周辺約60ha)となります。

本市では、景観法を活用した良好な景観形成を図るため、平成19年10月1日に「景観行政団体」となりました。その後、市民皆さんの意見をいただきながら、平成21年3月に「熊谷市景観計画」を策定し、「熊谷市景観条例」が平成22年1月1日から施行されます。

届出が必要となる方は、次の表に該当する建築物や工作物の増改築等を行う方で、その工事に着手する30日前までに市へ届出が必要になります。なお、この他、市内全域で、一定規模を超える開発行為、土石の採取、木竹の伐採、屋外での物件の堆積をするときにも届出が必要となります。

※景観誘導地区の区域や届出、審査基準などは、市ホームページの「熊谷市景観計画」をご覧ください。都市計画課へお問合せください。

◆都市計画課(大里庁舎) ☎0493-3914813

平成22年1月1日から、熊谷市景観計画および景観条例に基づく届出が必要になります

市政ワイド

熊谷市役所 ☎048-524-1111

大里庁舎 大里行政センター ☎0493-3910311

妻沼庁舎 妻沼行政センター ☎048-588-1321

江南庁舎 江南行政センター ☎048-536-1521

熊谷市景観審議会委員の募集

熊谷市景観審議会委員の募集

この審議会は、公募委員のほか学識経験者、関係団体の代表、関係行政機関の代表などの委員で構成されます。

公募による募集要項

応募資格

- 平成21年10月1日現在、市内在住の満20歳以上で、良好な景観の形成に関心をお持ちの方
- 本市の他の審議会等の委員でない方

主な内容

熊谷市景観条例の規定により定められた事項や、良好な景観の形成に関する施策などについて調査審議すること。

任期

委嘱日から2年間(平成22年1月に委嘱予定)

募集人員

2人以内

募集締切

11月2日(月) ※当日消印有効

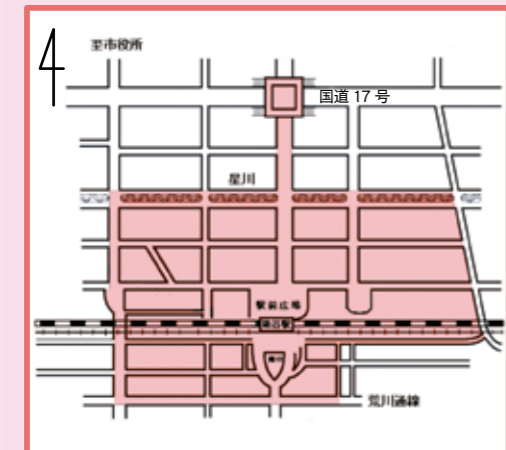
応募方法

住所・氏名(ふりがな)・年齢・性別・電話番号を明記のうえ「熊谷市の景観」をテーマにした意見・考えを800字程度にまとめ、都市計画課へ直接お持ちになるか、郵送により応募してください。

なお、直接お持ちになる場合は、平日(8時30分~17時15分)にお持ちください。応募文書は返却しませんのでご了承ください。委員は審査により決定し、結果は応募された方全員にお知らせします。

都市計画課(大里庁舎)

☎0493-3914813
〒360-0195 中曽根654番地1



放置整理区域
自転車等の放置禁止区域です

10月1日から熊谷市自転車等放置防止条例の一部を改正する条例が施行されます。

熊谷駅周辺で放置される自転車等により、道路環境への障害(歩行者や車いす利用者などへの障害)が発生しているため、市では、放置整理区域(左図参照)を指定し、この区域に自転車等が放置されたときは、警告札をはり、一定時間経過後に撤去をします。

撤去した放置自転車等は、市で保管後に返還を行っています。10月1日(木)以降に撤去した放置自転車等は、返還時に放置自転車等措置費用を徴収することになりました。費用は、自転車(2,000円、原動機付自転車(50cc以下)が3,000円)です。

自転車等は放置をしないで自転車駐車場をご利用ください。

なお、撤去後3か月を経過しても引き取らないものは、市で処分をします。

◆安全安全課 ☎内線285

No.	情報名	配信される内容
1	くらしの情報	市からの最新の情報、注目情報など
2	子育て情報	子育て広場に関すること、イベント情報やこどもの健康情報など
3	子どもセンター情報	子どもセンター事業など小中学生の体験活動の情報
4	シルバーライフ情報	後期高齢者医療保険料の納期や制度のお知らせ、シルバースポーツやイベント、長寿クラブのお知らせ
5	水曜日「燃えないごみ」メール	水曜日の燃えないもの(カン・ビン・ペットボトル・不燃ごみ)の収集品目を火曜日にお知らせ
6	観光・イベント情報	市内の観光、イベント情報とフィルムコミッション情報
7	スポーツ情報	市内で開催されるスポーツに関する情報、スポーツイベント情報
8	防犯・交通安全情報	市内や近隣で発生した不審者情報、振込め詐欺、悪質商法や架空請求などの防犯情報や交通安全に関する情報
9	防災無線情報	防災行政無線の放送内容
10	火災情報	市内での火災発生についての情報
11	気象・震度情報	市内の気象に関する注意報、警報の発令、地震発生時の震度(3以上)
12	災害情報	平常時は防災についてのお知らせ、非常時には避難情報、被害情報、災害対策本部情報など
13	選挙情報	選挙期日、投票所の変更、期日前投票情報や、開票速報などをお知らせ
14	ニャオざね&市民活動情報	市民活動イメージキャラクターニャオざねの出没情報、市民活動団体のイベント情報や助成金などに関するお知らせ
15	道の駅めぬま情報	道の駅めぬまで開催されるフリーマーケット・ガーデンニング講習会・ギャラリーなどのイベント情報
16	市税納期限のお知らせ	各市税の納期限のお知らせ
17	市史編さん室情報	刊行物のお知らせ、調査協力をお願い
18	中央公民館情報	中央公民館での学級・講座のご案内
19	文化会館情報	ホールと市民ギャラリー催物のご案内
20	図書館企画展情報	熊谷図書館展示室における企画展の開催情報
21	ほしづきよ星月夜メール	プラネタリウム館の投影番組案内、天体観察情報、見ごろの天体と注目される天文現象のお知らせ
22	さくらめいと情報	さくらめいと自主事業のご案内
23	ピビア情報	江南総合文化会館ピビアでの催物情報

ご利用ください!
熊谷市メール配信サービス
メルくま

市では、これまで安心安全メールとして、防災、防犯、交通安全に関する情報と防災行政無線でお知らせした内容をメール配信してきました。10月からこれらの情報に加え、市からの最新の情報、観光イベント情報、図書館や公民館など文化施設からの情報、選挙時の開票速報などの情報を、メールで配信します。

メールは皆さんの携帯電話・パソコンに配信されます。

◆広報広聴課 ☎内線212

さまざまな項目から必要な情報を選択できます!

情報項目を選択し、必要な情報だけを受信することができます。10月1日現在左表の23項目を用意しました。皆さんの生活に、ぜひお役立てください!

登録方法はとても簡単!
携帯電話への配信登録方法

① touroku@kumagaya-city.jp に空メールを送信します。または下記のコードを携帯電話で読み取り、空メールを送信します。

② mail@kumagaya-city.jp からメールが届きます。届いたメールに記載されたアドレスにアクセスし、登録画面の指示に従い必要な情報の配信項目にチェックを入れます。お住まいの地域を選択し、確認画面の登録ボタンを押すと登録が完了します。

③ パソコンへの配信登録方法

① 市ホームページにあるメール配信サービスのページ(下記)をクリックします。

② 登録方法の画面に従い、必要な情報の配信項目にチェックを入れます。メールアドレスを入力、お住まいの地域を選択し、確認後登録ボタンを押すと、仮登録が完了します。登録したアドレスを確認メールが届きますので、画面に従い登録ボタンを押すと登録が完了します。

熊谷市メール配信サービス
メルくま

注意事項 登録は無料です。ただし、メールの送受信などに係る通信料やパケット料は、登録する人の負担になります(1回につき3円程度)。登録できない等、登録について不明な点はコールセンター(システム会社:バイサー株式会社 ☎0120-670-970)へお問合せください。

その他のメールサービスもご利用ください!

ふるさとメール 埼玉新聞社と協力して、「市報くまがや」に掲載した情報や、埼玉新聞に掲載された熊谷に関する情報などを編集し、月1回、パソコンに配信しています。

登録については市ホームページまたは埼玉新聞社ホームページをご覧ください。

熱中症予防情報メール(5月~10月)・かぜ予防情報メール(11月~4月) 日本気象協会と提携し、市内の実測データを基に熱中症指標ランク(夏季)、かぜ予防指標ランク(冬季)を携帯電話に配信しています。登録については市ホームページをご覧ください。

高齢者等のインフルエンザ(季節性)予防接種のご案内

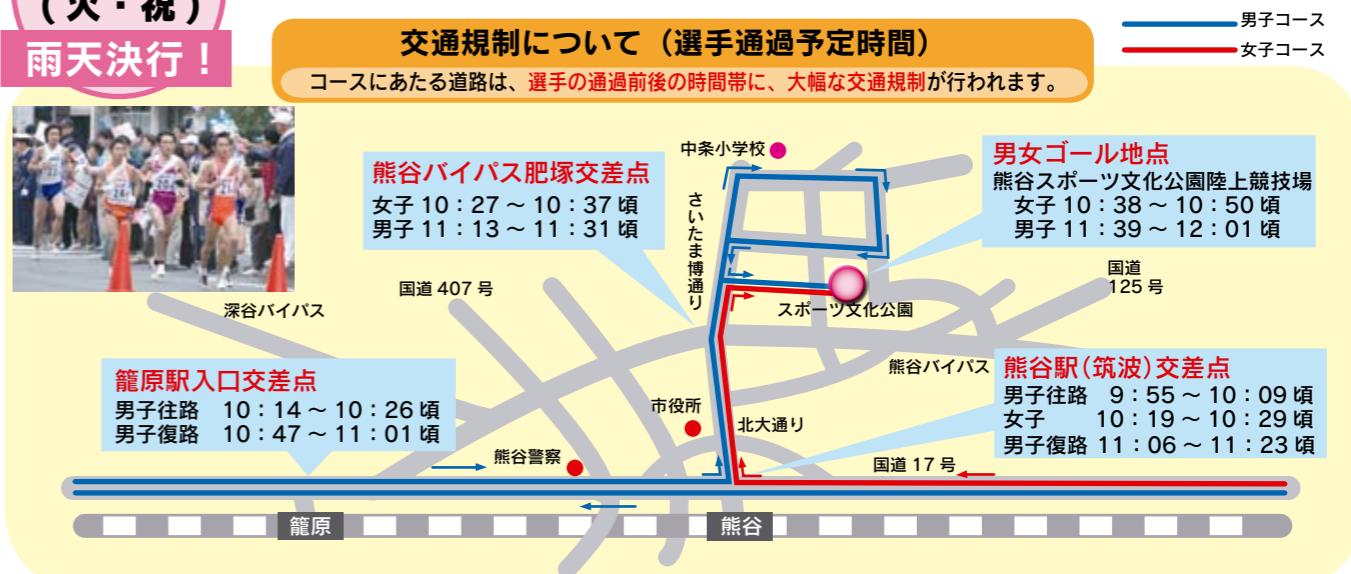
市では、インフルエンザ(季節性)の発病防止や重症化を防止するため、高齢者等を対象にインフルエンザ予防接種を行います。これは、毎年冬に流行する季節性インフルエンザの予防接種であり、新しいインフルエンザを予防するものではありません。ご注意ください。

高齢者等インフルエンザ個別予防接種実施医療機関

Table with 6 columns: 医療機関名, 所在地, 電話番号, 医療機関名, 所在地, 電話番号. Lists various medical facilities across the city for flu vaccination.

東日本実業団対抗駅伝競走大会が行われます

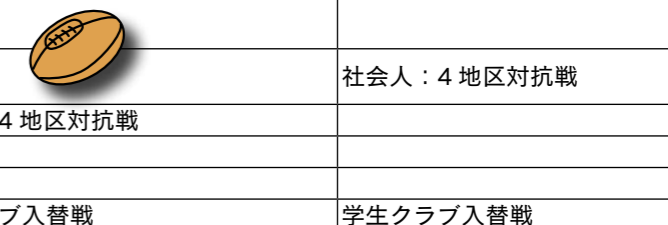
男子スタート 8時 埼玉県庁
女子スタート 8時20分 JRさいたま新都心駅 東口
国道17号・さいたま博通りの交通規制・沿道声援にご協力をお願いします。



コース全体の交通規制については、埼玉陸上競技協会のホームページをご覧ください。http://sairiku.net/ ◆保健体育課 内線 392

熊谷ラグビー場 試合日程表 (11月・12月)

Table with 4 columns: 月日曜日, 県営Aグラウンド, 県営Bグラウンド, 県営Cグラウンド. Lists rugby matches for November and December.



熊谷ラグビー場のご案内
交通案内 熊谷駅からバス①葛和田行き「赤城神社前」下車、徒歩5分
②熊谷スポーツ文化公園行き「熊谷スポーツ文化公園」下車、徒歩2分
③くまがやドーム行き「ラグビー場入口」下車、徒歩2分
駐車場 約1,000台分あり
所在地 上川上 810 048-526-2004

市政ワイド
熊谷市役所 048-524-1111
大里行政センター 0493-3910311
妻沼行政センター 048-588-1321
江南行政センター 048-536-1521

幼稚園・保育所(園)の入園・入所案内

平成22年度 市立幼稚園入園児募集

入園資格 平成17年4月2日から平成18年4月1日まで生まれ、市内に居住、または市内に転入予定で、4月から入園できる方
定員(2年保育)
 吉岡幼稚園 35人
 江南幼稚園 105人
 (定員を超えた場合は抽選)

保育時間 8時30分～14時30分
保育料 年額700円、800円(月額5、900円)
 ※その他、教材費等が必要です。

願書配布 10月19日(月)から吉岡幼稚園および江南幼稚園で行います。

願書受付 11月9日(月)～20日(金) 8時30分～16時30分
 ただし、土・日曜日は除きます。

受付場所 入園希望される幼稚園で行います。

◆吉岡幼稚園
 ☎048-536-12390
 万吉2104

◆江南幼稚園
 ☎048-536-13373
 ☎048-536-11323

平成22年度 私立幼稚園入園児募集

入園願書配布 10月15日(木)～11月1日(日)
入園願書受付 11月1日(日)～願書の配布および受付は、

各幼稚園で行います。
 詳しくは、ご希望の幼稚園までお問合せください。

幼稚園名	電話番号
荒川幼稚園	048-522-1528
龍原若竹幼稚園	048-532-13955
さかえ幼稚園	048-521-12689
さくら幼稚園	048-521-10891
東漸幼稚園	048-522-13352
成田幼稚園	048-522-14110
まこと幼稚園	048-524-11261
摩耶幼稚園	048-522-11681
三尻幼稚園	048-532-13990
立正幼稚園	048-536-11688
西妻沼幼稚園	048-588-11947
ビノキ幼稚園	048-588-18515
妻沼幼稚園	048-588-10027
松岩寺幼稚園	048-536-16663

※所得状況に応じて、保育料などが減免される「就園奨励費制度」があります。詳しくは、平成22年5月ごろ幼稚園を通してお知らせします。

保育所(園)の入所受付(新規・継続)

平成22年4月から保育所(園)に入所を希望されるお子さんの申込受付を、次のとおり行います。
 現在、入所が保留になっている方、保育所(園)の転園を希望される方も平成22年度の入所を希望される場合には、新たに申込手続が必要です。

同居の親族等がお子さんを保育することができない家庭
 ①昼間、家庭の内外で家事以外の労働をしている。
 ②出産の前後である(出産前後各2か月に限る)。
 ③病気やケガ、障害がある。または常時病人等の看護にあつてゐる。

申込方法
 申込書および必要書類を事前作成し、下表の「入所申込受付日程表」に記載の日・場所まで申込みしてください。なお、申込書および必要書類は、保育課(市役所4階、大里・江南行政センター市民福祉課、妻沼行政センター福祉課、市内保育所(園)、または市ホームページ)から入手できます。

申込書に添付する書類
 ①家庭で保育できないことを証明する次の書類(保護者および同居の親族等で18歳以上65歳未満の方全員)
 ・就労されている方は、勤務・内職・自営証明書
 ・求職中、就労予定の方は、確約書
 ・出産により保育を希望される方は、申立書と母子健康手帳の写し
 ・病気やケガ、障害がある方、または病人等の看護にあたる方は、申立書と医師の診断書、障害者手帳等の写しなど
 ②保育料納入確約書

入所審査の結果は2月下旬頃に通知する予定です。

※熊谷市外の保育所(園)の入所を希望される場合は、希望保育所(園)のある市区町村に締切日等を確認のうえ、申込手続をお願いします。
 ※既に入所されているお子さんが平成22年4月からも継続して入所を希望される場合には、

平成22年度 保育所(園)新規入所申込受付日程表

受付日	募集保育所(園)名	受付場所	受付時間
11月2日(月)	新里保育園	新里保育園	
11月4日(水)	第二なでしこ保育園	第二なでしこ保育園	
11月5日(木)	田島保育園	田島保育園	
11月6日(金)	みたけ保育園	みたけ保育園	
11月9日(月)	こどもの家保育園	こどもの家保育園	
11月10日(火)	荒川保育園 龍原保育園 石原保育園 玉井保育園 中条保育園 箱田保育園 大里第一保育所 大里第二保育所 大里第三保育所 上須戸保育所 江南保育所	商工会館3階3号室	13時～15時
11月11日(水)	ほしのみや保育園	ほしのみや保育園	
11月12日(木)	熊谷太井保育園	熊谷太井保育園	
11月13日(金)	しらこぼし保育園	しらこぼし保育園	
11月16日(月)	ことぶき乳児保育園 ことぶき花ノ木保育園	龍原のこキッズ保育園	
11月17日(火)	くるみ保育園	くるみ保育園	
11月17日(火)	奈良保育園	奈良保育園	
11月24日(火)	道ヶ谷戸愛児園	道ヶ谷戸愛児園	
11月29日(日)	愛隣保育園	愛隣保育園	

※この日程で越しにできない方は、11月25日(水)から27日(金)までの間に、保育課(市役所4階)、大里・江南行政センター市民福祉課、妻沼行政センター福祉課にお申込みください。

ひとりも医療費助成制度

児童の通院および入院について、医療費の一部を助成します。**通院については**、平成20年5月診療分までは就学前の児童、平成20年6月診療分からは中学校卒業までの児童、入院については、平成18年5月診療分までは就学前の児童、平成18年6月診療分からは中学校卒業までの児童が対象になります。

なお、振込みは申請月の翌月25日です。
持参するもの
 ①印鑑
 ②健康保険証(お子さんの名前が記載されたもの)
 ③子ども医療費受給資格証
 ④熊谷市子ども医療費支給申請書(医療機関の証明または受診者名・保険点数等が確認できる領収書が必要です)。
 次のようなときは、届出が必要で、住所・氏名が変わったとき、健康保険に変更があったとき、子ども課☎内線372
 ◆大里 江南行政センター市民福祉課 妻沼行政センター福祉課

ひとり親家庭への医療費支給

ひとり親家庭等に対し医療費の一部を助成します。
 医療機関にかかったときに支払った医療費は、後日、銀行振込みとなりますので、次のものを持参して受診の翌月以降に、子ども課(市役所4階)または各行政センターへ申請してください。なお、振込みは申請月の翌月25日です。

③ひとり親家庭等医療費支給申請書(医療機関の証明または受診者名・保険点数等が確認できる領収書が必要です)。
 次のようなときは、届出が必要です。
 ・住所、氏名が変わったとき
 ・健康保険に変更があったとき
 ・ひとり親家庭でなくなったとき
 ◆子ども課☎内線372
 ◆大里 江南行政センター市民福祉課 妻沼行政センター福祉課

小・中学校就学援助

平成22年度、小・中学校に就学する児童・生徒がいるご家庭で、経済的に困窮の方に対し、次のような就学費用の一部を援助します。

援助内容
 ・学用品費・通学用品費・学校給食費・修学旅行費・新入学児童生徒学用品費・校外活動費・特定の疾病にかかる医療費

援助対象
 ①生活保護法による生活保護を受けていないが、これに準ずる程度に経済的な理由により就学困難である方
 ②その他、就学援助を必要と認められる方

申請方法
 申請書に必要な書類を添付し、児童・生徒の就学している小・中学校、教育総務課(市役所6階)、または教育委員会各事務所に提出してください(申請書は、学校、教育総務課、各事務所にあります)。
 なお、申請は毎年度必要となりますので、ご注意ください。
申請書に添付する書類
 児童扶養手当証書の写し、または住民税所得証明書
申請期限
 年間を通じて受付を行います。平成22年4月からの援助を希望する方は、11月13日(金)までに申請してください。
 ◆教育総務課☎内線382

里親を募集しています

両親や家族のさまざまな事情(病気・死別・離婚・虐待等)で、家族と一緒に生活していけない子どもたちを家族の一員として迎え、温かい愛情と落ち着いた家庭環境の中で育てていくのが里親制度です。里親になっていただくには、一定の研究と児童相談所の調査を受けていただき、埼玉県児童福祉審議会での登録審査があります。

心のある方はぜひご参加ください。
 ※里親には、養育費や医療費などは公費で支給されます。また、児童相談所や里親会による里親同士の情報交換や研修などを開催し、一人ひとりの里親を支援しています。
 ◆熊谷児童相談所里親担当 ☎048-521-4152
 ◆子ども課☎内線255

民間学童クラブの入所受付

保護者が仕事などで日中不在になっているご家庭の児童を、放課後お預かりします。申込方法は希望する学童クラブへ直接お問合せください。

民間学童クラブ
対象 主に小学校1年生から3年生までの児童(定員に余裕のある場合は4年生以上の児童もお預かりします)。

クラブ名	所在地	電話番号
しいのみ学童クラブ	上之 1795-1	048-524-6202
久下トミヨ学童クラブ	久下 1396	048-527-0547
学童クラブ子供の家	村岡 311	048-536-5323
奈良児童園	中奈良 1296-1	048-524-9849
三尻幼稚園学童	拾六間 419	048-532-3990
わらしべ学童クラブ	善ヶ島 1774	048-588-7970

障害児童学童クラブ
対象 障害のある小学生から高校生までの児童・生徒

クラブ名	所在地	電話番号
くりのみ学童クラブ	下奈良 498-1	048-523-0189

※公立児童クラブの平成22年度入所申込みについては、市報11月号に掲載します。

◆保育課☎内線296